

**Акционерное общество
«СВЕРДЛОВСКАВТОДОР»
Филиал
ПРОЕКТНЫЙ ИНСТИТУТ**

Свидетельство № 0433.07-2009-6658374729-П-077 от 23 ноября 2015г.

**Технический заказчик – АО «Уралэлектромедь»
Застройщик – Администрация ГО Верхняя Пышма**

**«Дорожно – транспортная инфраструктура г. Верхняя
Пышма. Автодорога по ул. Свердлова»**

Проект планировки и межевания территории

Проект планировки территории

Основная (утверждаемая) часть

1772 – ППТ 1

Том 1

Изм.	№ док.	Подпись	Дата

**Акционерное общество
«СВЕРДЛОВСКАВТОДОР»
Филиал
ПРОЕКТНЫЙ ИНСТИТУТ**

Свидетельство № 0433.07-2009-6658374729-П-077 от 23 ноября 2015г.

Технический заказчик – АО «Уралэлектромедь»
Застройщик – Администрация ГО Верхняя Пышма

**«Дорожно – транспортная инфраструктура г. Верхняя
Пышма. Автодорога по ул. Свердлова»**

Проект планировки и межевания территории

Проект планировки территории

Основная (утверждаемая) часть

1772 – ППТ 1

Том 1

Директор

Главный инженер



Ю. В. Зыков



С. В. Овчар

Изм.	№ док.	Подпись	Дата

Обозначение	Наименование	Примечание
1772 – ППТ 1. С	Содержание	2
1772 – СП	Состав проекта планировки и межевания территории	3
	Текстовая часть	
1772 – ППТ 1. ПЗ	Пояснительная записка	4
	Графическая часть	
1772 – ППТ 1. Ч1	Основной чертеж проекта планировки территории М 1:500 (на 3-х листах)	17
1772 – ППТ 1. Ч2	Разбивочный чертеж красных линий М 1:500 (на 3-х листах)	20
	Приложения	
	Лист регистрации изменений	23

Согласовано			



Инов. № подл.	Подпись и дата	Взам. инв. №

Изм.	Кол.уч	Лист	№ док	Подпись	Дата	1772 – ППТ 1. С			
Разработал	Стешкин				02.20	Содержание	Стадия	Лист	Листов
Проверил	Некрасова				02.20		П		1
							АО «Свердловскавтодор» Проектный институт		

Но- мер тома	Обозначение	Наименование	Приме- чание
Проект планировки и межевания территории			
1	1772 – ППТ 1	Основная (утверждаемая) часть	
2	1772 – ППТ 2	Материалы по обоснованию проекта планировки территории	
3	1772 – ПМТ	Проект межевания территории	

Согласовано			

Индв. № подл.	Подпись и дата	Взам. инв. №

Изм.	Кол.уч	Лист	№ док	Подпись	Дата	1772 – СП			
Составил		Стешкин			02.20	Состав проекта планировки и межевания территории	Стадия	Лист	Листов
Проверил		Некрасова			02.20		П		1
							АО «Свердловскавтодор» Проектный институт		

- СП 62.13330.2011 Свод правил. Газораспределительные системы. Актуализированная редакция СНиП 42-01-2002 (с Изменением №1);
- СП 52.13330.2011 Свод правил. Естественное и искусственное освещение. Актуализированная редакция СНиП 23-05-95;
- СП 8.13330.2009 «Системы противопожарной защиты. Источники наружного противопожарного водоснабжения. Требования пожарной безопасности»;
- Постановление Правительства РФ № 7 от 20.11.2000г. Правила охраны газораспределительных сетей;
- СНиП 11-04-2003 «Инструкция о порядке разработки, согласования, экспертизы и утверждения градостроительной документации» (в части, не противоречащей Градостроительному Кодексу РФ);
- СанПиН 2.2.1/2.1.1.1200-03 редакция от 25 сентября 2007 г. «Санитарно-защитные зоны и санитарная классификация предприятий, сооружений и иных объектов»;
- СанПиН 2.1.4.1110-02 Зоны санитарной охраны источников водоснабжения и водопроводов питьевого назначения;
- Нормативы градостроительного проектирования ГО Верхняя Пышма, утвержденные Решением Думы ГО Верхняя Пышма от 25.02.2016 №40/5;
- Правила землепользования и застройки на территории городского округа Верхняя Пышма, утвержденные Решением Думы городского округа Верхняя Пышма от 27.06.2019 №12/5, №12/6;
- Положение о порядке организации и проведения публичных слушаний в городском округе Верхняя Пышма, утвержденные Решением Думы городского округа Верхняя Пышма № 20/13 от 30 октября 2014 года.

Основанием для проектирования является:

- Постановление администрации городского округа Верхняя Пышма №529 от 29.04.2016 «О подготовке проектов планировки и проектов межевания территорий»;
- Муниципальная целевая программа «Строительство, реконструкция, капитальный ремонт, дорог, тротуаров и внутриквартальных проездов на территории городского округа Верхняя Пышма на 2012 – 2015 годы»;
- Схема реконструкции и развития транспортной сети города Верхняя Пышма, утвержденная Постановлением городского округа Верхняя Пышма № 1019 от 24.06.2015г.;
- Техническое задание на разработку документации по планировке территории для размещения линейного объекта «Дорожно-транспортная инфраструктура г. Верхняя Пышма. Автодорога по ул. Свердлова».

Проект планировки территории для линейного объекта выполнен с учетом ранее разработанной градостроительной документации:

- Генеральный план городского округа Верхняя Пышма, утвержденный Решением Думы городского округа Верхняя Пышма от 26.02.2010 №16/1 (в редакции Решения Думы от 29.11.2018 №5/5 о внесении изменений в Генплан ГО Верхняя Пышма);
- Концепция планировочной модели развития города Верхняя Пышма, разработанная на основании муниципального контракта № 5-14 от 17 февраля 2014 года;
- Проект планировки территории для размещения линейного объекта «Дорожно-транспортная инфраструктура г. Верхняя Пышма. Автодорога по ул. 40 лет Октября», утвержденный постановлением администрации ГО Верхняя Пышма №1005 от 28.12.2017г.

Исходные данные для разработки проекта планировки территории:

- Топографическая основа – цифровая модель местности, выполненная Проектным институтом АО «Свердловскавтодор» в июле 2019г.;
- Сведения Государственного земельного кадастра о землепользовании (филиал ФГБУ «ФКП Росреестра» по Свердловской области);
- Материалы инженерных изысканий выполненных Проектным институтом АО «Свердловскавтодор» в июле 2019г.;

Изн. № подл.	Подпись и дата	Взам. инв. №					Лист
			1772 – ППТ 1. ПЗ				
Изм.	Кол.у	Лист	№док	Подпись	Дата		

- Технический отчёт по результатам инженерно-геодезических изысканий для подготовки проектной документации;
- Технический отчёт по результатам инженерно-геологических изысканий для подготовки проектной документации;
- Технический отчёт по результатам инженерно-гидрометеорологических изысканий для подготовки проектной документации;
- Технический отчёт по результатам инженерно-экологических изысканий для подготовки проектной документации;
- Проектная документация «Реконструкция ул. Свердлова от ул. Кирова до ул. Калинина в г. Верхняя Пышма Свердловской области выполненная ООО «Дорпроект» в 2012г.

Документация по планировке территории выполнена системе координат МСК-66, 1-ая зона.

1. Размещение линейного объекта

1.1 Описание и характеристика границы зоны планируемого размещения линейного объекта

Объект расположен в Свердловской области, МО городской округ Верхняя Пышма. Начало реконструкции участка дороги по ул. Свердлова ПК0+00 принят на пересечении с улицей Калинина.

Конец реконструкции участка дороги по ул. Свердлова ПК14+17,79 принят на примыкании к улице Зеленая на ПК16+19,28.

Протяжение участка в границах благоустройства по оси улицы составило **1417,79м.**

Протяженность участка в границах красных линий по оси улицы составляет **1395,81м.**

Общая площадь земельного участка для размещения линейного объекта составляет:

- в границах объемов работ по благоустройству – **37 760 м² (3,7760га);**
- в границах красных линий – **37 536м² (3,7536га).**

Границы зоны планируемого размещения линейного объекта представлены на чертежах: «Основной чертеж проекта планировки территории М 1:500», «Разбивочный чертеж красных линий М 1:500» стр. 17-22.

Координаты узловых и поворотных точек границы красных линий приведены в таблице 1.3 на стр.9.

1.2 Сведения о зонах размещения линейного объекта

Размещение линейного объекта соответствует Схеме реконструкции и развития транспортной сети города Верхняя Пышма, утвержденной Постановлением городского округа Верхняя Пышма от 24.06.2015г. № 1019.

В соответствии с Генеральным планом ГО Верхняя Пышма классификация линейного объекта - улицы Свердлова – магистральная улица районного значения, транспортно-пешеходная.

В составе линейного объекта предусмотрено:

- реконструкция существующей проезжей части;
- строительство 4-х остановок общественного транспорта;
- строительство пешеходных тротуаров;
- строительство велосипедных дорожек;
- озеленение – устройство газонов, посадка деревьев.

В целях размещения линейного объекта настоящим проектом предусмотрена необходимость использования земельных участков, приведенных в таблице 1.2

Взам. инв. №								Лист
Подпись и дата							1772 – ППТ 1. ПЗ	4
Инв. № подл.								
		Изм.	Кол.у	Лист	№док	Подпись	Дата	

Земельные участки, попадающие в
границы красных линий линейного объекта

Таблица 1.2

Кадастровый номер исходного земельного участка / кадастрового квартала	Площадь исходного земельного участка, м ²	Площадь земельного участка в границах красных линий, м ²	Категория земель	Вид разрешенного использования по документу
66:36:0102057	-	3 327	земли населенных пунктов	-
66:36:0102057:12	295	201	земли населенных пунктов	под палисадник
66:36:0102057:7	190	116	земли населенных пунктов	под палисадник
66:36:0102065	-	1 111	земли населенных пунктов	-
66:36:0102058	-	2 070	земли населенных пунктов	-
66:36:0102058:5	121	69	земли населенных пунктов	под палисадник
66:36:0102049	-	1 540	земли населенных пунктов	-
66:36:0102050	-	1 507	земли населенных пунктов	-
66:36:0102040	-	4 717	земли населенных пунктов	-
66:36:0102041	-	690	земли населенных пунктов	-
	-	106	земли населенных пунктов	-
	-	1 041	земли населенных пунктов	-
66:36:0102041:4	248 853	8 845	земли населенных пунктов	под досугово-развлекательный объект
66:36:0102041:44 (1)	12 286	1 057	земли населенных пунктов	отдых (рекреация)
66:36:0102004	-	35	земли населенных пунктов	-
66:36:0101001	-	131	земли населенных пунктов	-
	-	303	земли населенных пунктов	-
	-	677	земли населенных пунктов	-
66:36:0101001:1967 (1)	83 775	9 730	земли населенных пунктов	отдых (рекреация)
66:36:0101001:1967 (3)	21 907	26	земли населенных пунктов	отдых (рекреация)
66:36:0000000:10508	22 756	209	земли населенных пунктов	спорт
66:36:0101001:5 (входящий в единое землепользование 66:36:0000000:168)	885	28	земли населенных пунктов	под подъездную автодорогу к ГРС г. В. Пышма и дому оператора
Итого		37 536		

Взам. инв. №

Подпись и дата

Инв. № подл.

Лист

1772 – ППТ 1. ПЗ

5

Изм.	Кол.у	Лист	№док	Подпись	Дата
------	-------	------	------	---------	------

1.4 Сведения о градостроительных регламентах, установленных Правилами землепользования и застройки

В соответствии с правилами землепользования и застройки на территории городского округа Верхняя Пышма, утвержденные Решением Думы городского округа Верхняя Пышма от 30 апреля 2009 года N 5/14 (в редакции от 24.12.2015г. №38/6) территория проектирования относится к территориальным зонам:

- Ж-2 «Зона индивидуальной жилой застройки»;
- Р-1 «Зона лесов, лесопарков»;
- Р-2 «Зона озеленения общего пользования».

Для указанной территориальной зоны Ж-2 Правилами землепользования и застройки установлены следующие градостроительные регламенты в части видов разрешенного использования территории:

– малоэтажная жилая застройка (индивидуальное жилищное строительство; размещение дачных домов и садовых домов);

– приусадебный участок личного подсобного хозяйства (производство сельскохозяйственной продукции; размещение гаража и иных вспомогательных сооружений; содержание сельско-хозяйственных животных);

– блокированная жилая застройка (размещение жилого дома, не предназначенного для раздела на квартиры (жилой дом, пригодный для постоянного проживания, высотой не выше 3-х надземных этажей, имеющих общую стену с соседним домом, при общем количестве совмещенных домов не более 10);

– разведение декоративных и плодовых деревьев, овощей и ягодных культур;

– размещение гаражей и иных вспомогательных сооружений);

– передвижное жильё (размещение сооружений, пригодных к использованию в качестве жилья: палаточные городки, кемпинги, жилые вагончики, жилые прицепы с возможностью подключения названных сооружений к инженерным сетям, находящимся на земельном участке или на земельных участках, имеющих инженерные сооружения, предназначенных для общего пользования);

– среднеэтажная жилая застройка (размещение жилых домов, предназначенных для разделения на квартиры, каждая из которых пригодна для постоянного проживания (жилые дома высотой не выше 8 надземных этажей, разделенных на 2 и более квартиры); благоустройство и озеленение; размещение подземных гаражей и автостоянок; обустройство спортивных и детских площадок, площадок отдыха; размещение объектов обслуживания жилой застройки во встроенных, пристроенных и встроенно-пристроенных помещениях многоквартирного дома, если общая площадь таких помещений в многоквартирном доме не составляет более 20% общей площади помещений дома;

– обслуживание жилой застройки (объекты общественного использования и предпринимательства, не причиняющие вред окружающей среде и санитарному благополучию, неудобству жителей, не требующие установления санитарной зоны, а площадь земельных участков под названными объектами не превышает 20% от площади территориальной зоны, в которой разрешена жилая застройка).

Для указанной территориальной зоны Р-1 Правилами землепользования и застройки установлены следующие градостроительные регламенты в части видов разрешенного использования территории.

Основные виды разрешенного использования:

- городские леса,
- лесопарки,
- пляжи;

Взам. инв. №					
	Подпись и дата				
Инв. № подл.					
	1772 – ППТ 1. ПЗ				
Изм.	Кол.у	Лист	№док	Подпись	Дата
					Лист
					7

Вспомогательные виды использования, являющиеся дополнительным по отношению к основным видам использования:

- здания, сооружения для осуществления основных функций по охране и восстановлению лесов;
- спасательные станции;
- малые архитектурные формы;
- общественные туалеты;
- объекты инженерной инфраструктуры;
- вспомогательные сооружения, связанные с организацией отдыха (беседки, скамейки и другие малые архитектурные формы);
- объекты пожарной охраны;
- площадки для мусоросборников;
- открытые стоянки для временного хранения транспортных средств.

Для указанной территориальной зоны Р-2 Правилами землепользования и застройки установлены следующие градостроительные регламенты в части видов разрешенного использования территории.

Основные виды разрешенного использования:

- парки, скверы;
- набережные;
- бульвары.

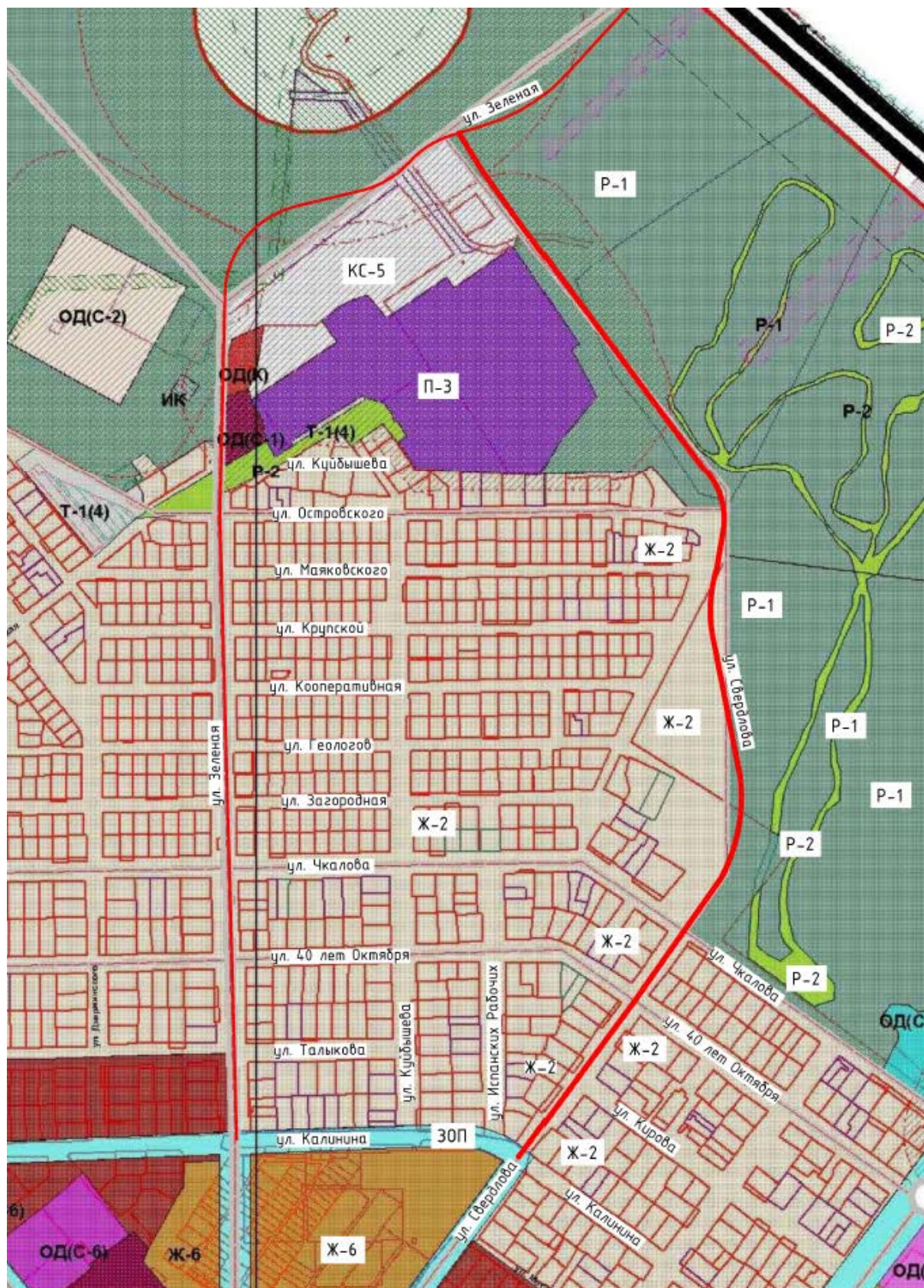
Вспомогательные виды использования, являющиеся дополнительным по отношению к основным видам использования:

- игровые площадки, спортплощадки, танцплощадки, летние театры, эстрады;
- прокат игрового и спортивного инвентаря, аттракционы;
- пункты оказания первой медицинской помощи;
- терренкуры;
- зеленые насаждения;
- общественные туалеты;
- мемориальные сооружения, малые архитектурные формы;
- хозяйственные объекты, объекты охраны;
- автостоянки временного хранения транспортных средств.

Территория для размещения линейного объекта в границах города Верхняя Пышма является территорией общего пользования, на которую с учетом положений пункта 4 статьи 36 Градостроительного кодекса Российской Федерации градостроительные регламенты не распространяются.

Фрагмент карты градостроительного зонирования территории г. Верхняя Пышма приведен на рисунке 1.4.

Инв. № подл.	Подпись и дата	Взам. инв. №							Лист
									8
Изм.	Кол.у	Лист	№док	Подпись	Дата	1772 – ППТ 1. ПЗ			



Условные обозначения:

- Ж – 2** Зона индивидуальной жилой застройки;
- ЗОП** Зона общего пользования;
- Р – 1** Зона городских лесов, лесопарков;
- Р – 2** Зона озеленения общего пользования.

Рис.1.4 Карта градостроительного зонирования территории г. Верхняя Пышма (фрагмент)

Инов. № подл.	Взам. инв. №
	Подпись и дата

Изм.	Кол.у	Лист	№док	Подпись	Дата
------	-------	------	------	---------	------

2. Характеристика планируемого развития зоны размещения линейного объекта

2.1 Параметры линейного объекта

Параметры	Количество
Категория улицы	Магистральная улица районного значения транспортно-пешеходная
Вид работ	реконструкция
Зона размещения линейного объекта в границах красных линий, га	3,7536
Зона размещения линейного объекта в границах объемов работ по благоустройству, га	3,7760
Ширина улицы в красных линиях, м	24,65 – 30,0
Строительная длина по оси улицы, км	1,41779
Общая ширина проезжей части, м	8,0
Поперечный уклон проезжей части, ‰	20
Число полос движением, шт	2
Ширина полосы движения, м	3,5
Ширина краевой предохранительной полосы, м	0,5
Автобусные остановки, шт	4
Ширина остановочной площадки, м	3,5
Длина остановочной площадки, м	20
Ширина посадочной площадки, м	3,0
Длина посадочной площадки, м	20
Длина отгонов остановочной площадки, м	20
Ширина тротуаров, м	2,25
Поперечный уклон тротуаров, ‰	15
Ширина велодорожек, м	1,5-3,0
Поперечный уклон велодорожек, ‰	15
Расчетная скорость движения, км/ч	50
Тип дорожной одежды	Капитальный (асфальтобетон)

2.2 Поперечный профиль линейного объекта

Поперечный профиль улицы разработан в соответствии с требованием СП42.13330.2016 и Рекомендаций по проектированию улиц и дорог городов и сельских поселений. Тротуары предусмотрены с двух сторон проезжей части шириной 2,25м, с поперечным уклоном 15%, ширина велодорожек односторонних – 1,5м, двухсторонних – 3,0м, поперечным уклоном 15%. Ширина газона, разделяющего проезжую часть от велодорожки, является переменной. Проезжая часть отделена от газона бортовым камнем марки КбртПГ1. Пешеходный тротуар и велодорожка отделены от газона бортовым камнем марки КбртПГ4. На границе тротуара для стыковки с прилегающей территории и предохранения фундамента бортового камня предусмотрено устройство полочки шириной 0,5м.

Поперечные профили линейного объекта показаны на чертеже «Разбивочный чертеж красных линий М 1:500».

Изм.	Кол.у	Лист	№ док	Подпись	Дата	1772 – ППТ 1. ПЗ	Лист
							10
Изн. № подл.	Подпись и дата	Взам. инв. №					

2.3 Параметры объектов инженерно-технического обеспечения

Проектом предусматривается переустройство коммуникаций, попадающих в пределы участка реконструкции дороги. Переустройство коммуникаций выполняется из условия соблюдения требований СНиП к их прокладке, минимизации затрат на строительство новых участков инженерных сетей, соблюдения нормативных приближений к зданиям, строениям и коммуникациям.

Выполнение строительных работ по переустройству коммуникаций возможно после уведомления эксплуатирующих организаций и согласования мероприятий по переустройству и защите данных коммуникаций.

Проектом предусматривается наружное освещение улицы Свердлова. Общая потребная мощность освещения улицы составляет 13,37 кВт.

Питание освещения улицы предусматривается по кабельным линиям 0,38кВ от РУ-0,4кВ существующей трансформаторной подстанции 10/0,4кВ ТП-69.

Для централизованного управления освещением улицы устанавливается разработанный ООО "Горизонт" (г. Екатеринбург) автоматизированная система управления наружным освещением "Горсвет" (ШУО), связь между которыми и диспетчерским пунктом управления осуществляется по радиоканалу.

Освещение улицы Свердлова предусматривается светодиодными светильниками GALAD Волна LED-150-ШБ/У.

Светильники крепятся на металлических трубчатых опорах на высоте 12м.

Покрытие металлических опор выполнено методом горячего оцинкования, что обеспечивает сохранность изделий 25-30лет. Соединение с фундаментом – фланцевое.

Опоры установлены на расстоянии 1,0 м от лицевой грани бортового камня до передней грани опоры.

Распределительная сеть выполнена в кабельном исполнении. В проектной документации принят кабель АВБбШв сечением жил 4х35, 4х50 и 4х95. Марка и сечение кабелей выбрано согласно расчетам однофазных токов коротких замыканий и потерь напряжения.

Подключение светильников предусмотрено кабелем КГ-ХЛ в холодостойком исполнении сечением 3х1,5 мм².

Подключение светильника предусмотрено через автоматический выключатель, установленного в цоколе опоры освещения.

Кабели прокладываются в траншеях глубиной 0,9 м от поверхности земли с защитой кабеля кирпичом.

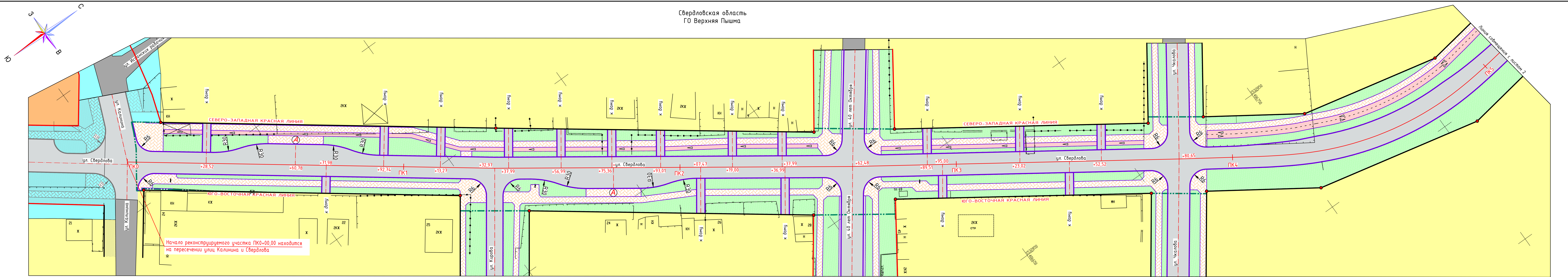
Проектом предусмотрено:

– устройство светофорного регулирования на перекрестке ул. 40 лет Октября - ул. Свердлова.

Транспортные и пешеходные светофоры светодиодные. Установлены на светофорных стойках тип I-3,0 и тип III-5,0-5,0. Щит ЩМП-01 IP54 с выключателем автоматическим с тепловым и электромагнитным расцепителем на 16А и счётчиком электрическим однофазным однотарифным расположен снаружи ШУО.

– устройство светофорного регулирования на перекрёстке ул. Свердлова – ул. Чкалова. Транспортные и пешеходные светофоры светодиодные. Установлены на светофорных стойках тип I-3,0. Щит ЩМП-01 IP54 с выключателем автоматическим с тепловым и электромагнитным расцепителем на 16А и счётчиком электрическим однофазным однотарифным расположен снаружи ШУО.

Изм.	Кол.у	Лист	№док	Подпись	Дата	Изм. № подл.	Взам. инв. №
							Подпись и дата



Начало реконструируемого участка ПК0+00,00 находится на пересечении улиц Калинина и Свердлова

- Границы:**
- Ось реконструируемой улицы
 - - - Ось примыканий
 - Планируемые красные линии
 - Существующие красные линии
 - Административная граница г. В. Пышма
 - - - Граница объемов работ по благоустройству
 - Бортовой камень проезжей части
 - Бортовой камень тротуара и велодорожки

- Территории:**
- Зона индивидуальной жилой застройки
 - Зона застройки многоквартирными жилыми домами
 - Зона общего пользования

- Объекты транспортной инфраструктуры:**
- Проезжая часть реконструируемой улицы
 - Существующие улицы и проезды
 - Тротуары, посадочные площадки
 - Велосипедные дорожки
 - Газоны
 - Автомобильные остановки

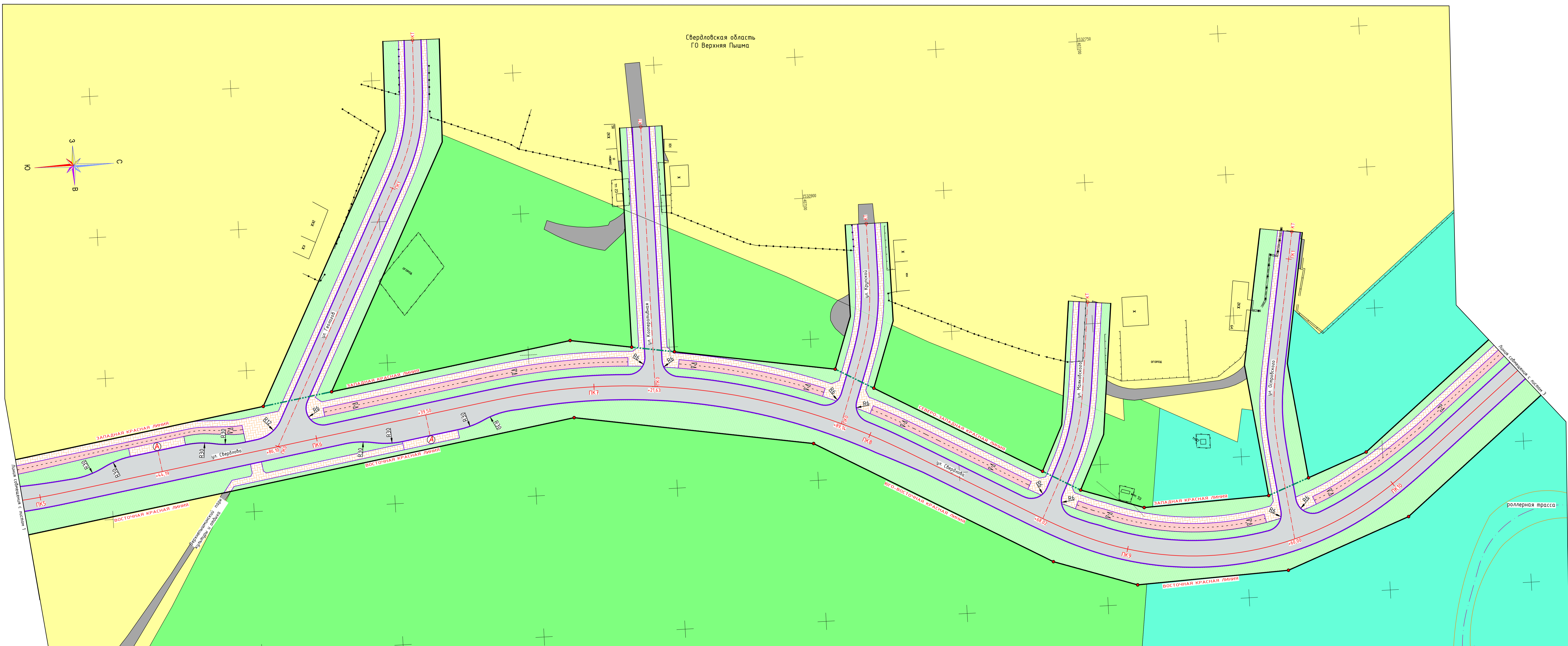
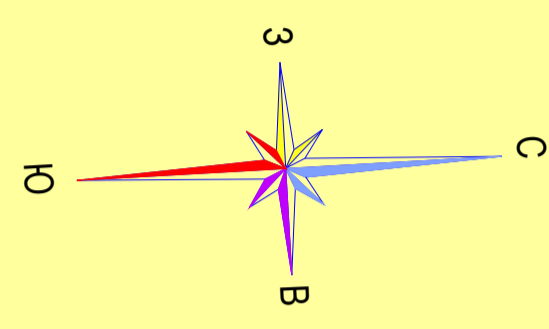


Примечания:
1. Система координат МСК-66.

					1772-ППТ1.Ч1			
					Проект планировки для размещения линейного объекта Дорожно-транспортная инфраструктура г. Верхняя Пышма. Автомобильная ул. Свердлова			
Изм.	Кол.	Лист	Док.	Подпись	Дата	Стадия	Лист	Листов
Разработал		Стешкин		<i>[Signature]</i>	02.20	Проект планировки территории	П	1
Проверил		Некрасова		<i>[Signature]</i>	02.20			
Н.Контроль		Стешкин		<i>[Signature]</i>	02.20			
						Основной чертеж проекта планировки территории М 1:500		АО "Свердловскавтодор" Проектный институт

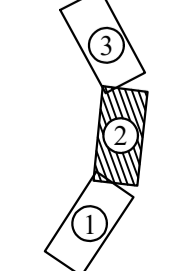
Создано: _____
 Подп. и дата: _____
 Инв. № подл. _____
 Взам. инв. № _____

Свердловская область
ГО Верхняя Пышма



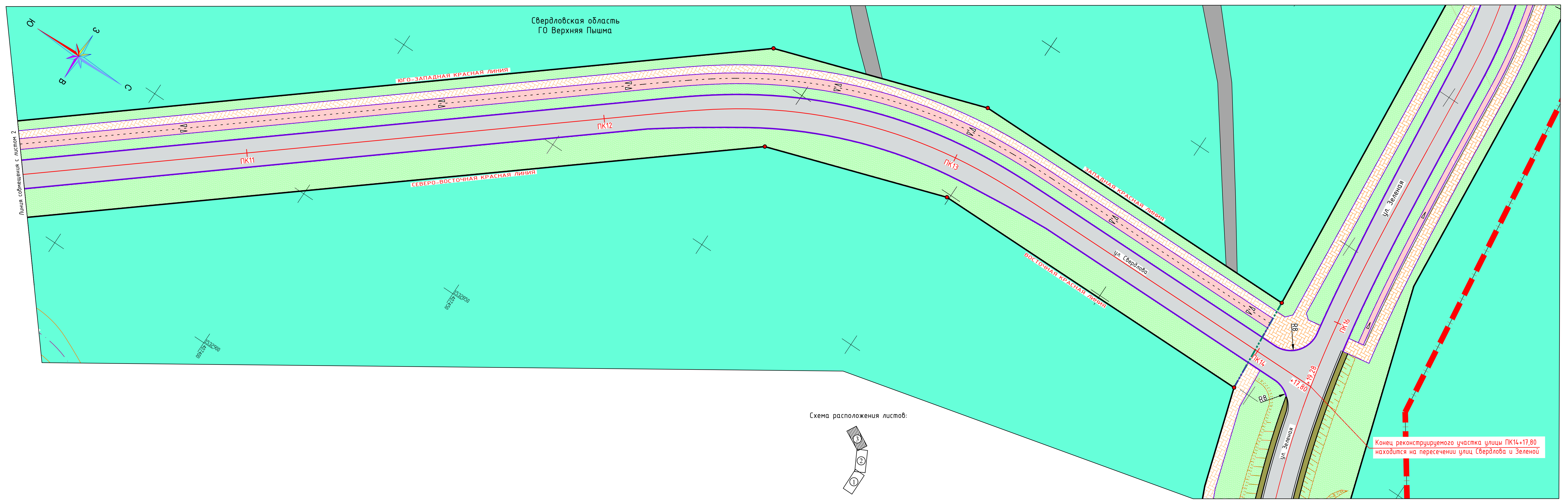
- Границы:**
- Ось реконструируемой улицы
 - Ось примыкающей
 - Планируемые красные линии
 - Существующие красные линии
 - Административная граница г. В. Пышма
 - Граница объема работ по благоустройству
 - Бортовой камень проезжей части
 - Бортовой камень тротуара и велодорожки
- Условные обозначения:**
- Территории:**
- Зона индивидуальной жилой застройки
 - Зона городских лесов и лесопарков
 - Зона озеленения общего пользования
 - Зона озеленения специального назначения
- Объекты транспортной инфраструктуры:**
- Проезжая часть реконструируемой улицы
 - Существующие улицы и проезды
 - Тротуары, посадочные площадки
 - Велосипедные дорожки
 - Газоны
 - Автобусные остановки

Схема расположения листов:



Примечания:
1. Система координат МСК-66.

1772-ППТ1.41				
Проект планировки размещения линейного объекта Дорожно-транспортная инфраструктура г. Верхняя Пышма. Автодорога по ул. Свердлова				
Изм.	Кол.	Лист	Док.	Подпись
Разработал	Сметкин	02.20		
Проверил	Некрасова	02.20		
Н.Контроль	Сметкин	02.20		
Основной чертеж проекта планировки территории М 1:500			Лист	Листов
			П	2 3
			АО "Свердловскавтодор" Проектный институт	



Условные обозначения:

- Границы:**
- Ось реконструируемой улицы
 - - - Ось примыканий
 - Планируемые красные линии
 - Существующие красные линии
 - Административная граница г. В. Пышма
 - - - Граница объемов работ по благоустройству
 - Бортовой камень проезжей части
 - Бортовой камень тротуара и велодорожки

- Территории:**
- Зона городских лесов и лесопарков

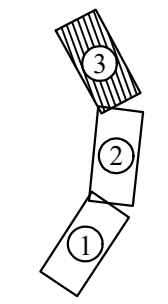
Объекты транспортной инфраструктуры:

- Проезжая часть реконструируемой улицы
- Обочины реконструируемой улицы
- Существующие улицы и проезды
- Тротуары, посадочные площадки
- Велосипедные дорожки
- Газоны
- Автобусные остановки

Примечания:
1. Система координат МСК-66.

						1772-ППТ1.Ч1		
						Проект планировки для размещения линейного объекта		
						Дорожно-транспортная инфраструктура г. Верхняя Пышма.		
						Автодорога по ул. Свердлова		
Изм.	Кол.	Лист	Док.	Подпись	Дата	Стадия	Лист	Листов
Разработал	Стешкин			<i>Стешкин</i>	02.20	Проект планировки территории	П	3
Проверил	Некрасова			<i>Некрасова</i>	02.20			
Н.Контроль	Стешкин			<i>Стешкин</i>	02.20			
						Основной чертеж проекта планировки территории		М 1:500
						АО "Свердловскавтодор" Проектный институт		

Схема расположения листов:



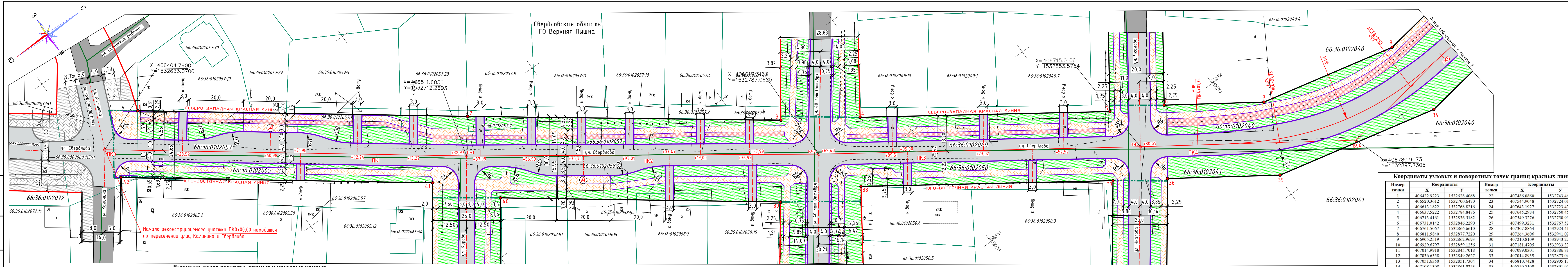
Конец реконструируемого участка улицы ПК14+17,80 находится на пересечении улиц Свердлова и Зеленой

Согласовано:

Изм. № подл.

Подп. и дата

Взам. инв. №

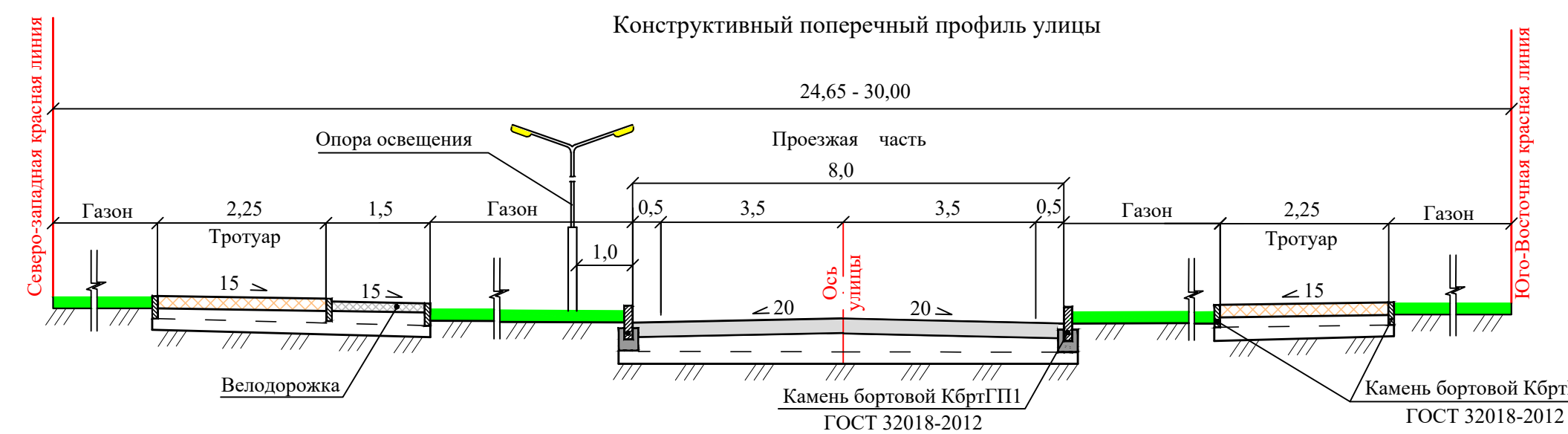


Координаты узловых и поворотных точек границ красных линий

Номер точки	Координаты		Номер точки	Координаты	
	X	Y		X	Y
1	406422.9223	1532628.4068	22	407486.0860	1532743.4671
2	406520.3612	1532700.6470	23	407544.9048	1532724.0159
3	406613.1822	1532768.8216	24	407643.1927	1532723.4710
4	406637.5222	1532784.8476	25	407645.2984	1532750.4595
5	406713.4161	1532836.5182	26	407549.3276	1532750.9914
6	406731.0142	1532846.2290	27	407499.3231	1532767.5277
7	406761.5067	1532866.6610	28	407307.8864	1532924.4194
8	406811.5840	1532877.7220	29	407264.3606	1532941.0237
9	406905.2519	1532862.9693	30	407210.8109	1532943.2287
10	406929.6797	1532859.1256	31	407181.4705	1532933.3736
11	407014.9918	1532845.7018	32	407099.0301	1532886.8897
12	407036.6358	1532849.2627	33	407014.8939	1532873.0474
13	407051.6350	1532851.7304	34	406810.7428	1532905.1704
14	407108.1308	1532861.0253	35	406750.7100	1532891.9272
15	407121.3983	1532868.5061	36	406716.3089	1532868.8763
16	407179.4062	1532901.2138	37	406699.5642	1532857.8361
17	407192.5000	1532908.5968	38	406623.0100	1532805.7160
18	407214.6106	1532916.0228	39	406595.5900	1532793.1460
19	407258.8577	1532914.0250	40	406512.7837	1532732.0511
20	407273.2750	1532908.7251	41	406495.6718	1532713.0289
21	407294.1645	1532900.7561	42	406403.6615	1532644.8132

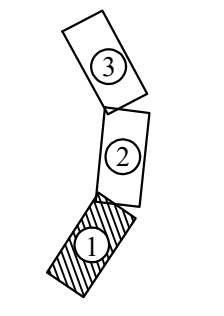
Ведомость углов поворота, прямых и круговых кривых

№	Вершина	Угол	Элементы круговой и переходных кривых, м								Границы элементов			Расстояние между ВУ, м	Длина прямой, м	Румб	Координаты, м		
			R	L1	L2	T1	T2	Кпоп	Ксопр	Б	Д	НПК	НБК				ККК	КПК	Северная
НТ	0+00,00	0													132,97	132,97	СВ:36°33'11"	406404,79	1532633,07
ВУ1	1+32,97	0	1°16'12"												129,51	129,51	СВ:35°16'59"	406511,60	1532712,26
ВУ2	2+62,47	0	1°26"												118,18	118,18	СВ:34°14'53"	406617,32	1532787,07
ВУ3	3+80,66	0	0°25'24"												79,32	21,13	СВ:33°49'29"	406715,01	1532853,58
ВУ4	4+59,98	0	42°45'55"	110,0	30,00	30,00	58,19	58,19	112,10	52,10	8,50	4,28	4+01,78	4+31,78	4+83,89	5+13,89	406780,91	1532897,73	
ВУ5	7+42,01	0	38°21'25"	220,0	20,00	20,00	86,55	86,55	167,28	127,28	13,01	5,81	6+55,47	6+75,47	8+02,75	8+22,75	407063,75	1532853,23	
ВУ6	9+48,45	0	68°45'10"	110,0	30,00	30,00	90,48	90,48	162,00	102,00	23,69	18,96	8+57,97	8+87,97	9+89,97	10+19,97	407248,63	1532957,48	
ВУ7	12+73,85	1	39°04'7"	140,0	25,00	25,00	62,16	62,16	120,33	70,33	8,72	3,99	12+11,70	12+36,70	13+07,02	13+32,02	407514,97	1532739,20	
КТ	14+17,80	1	0°00"												147,93	85,77	СЗ:0°19'24"	407662,90	1532738,36



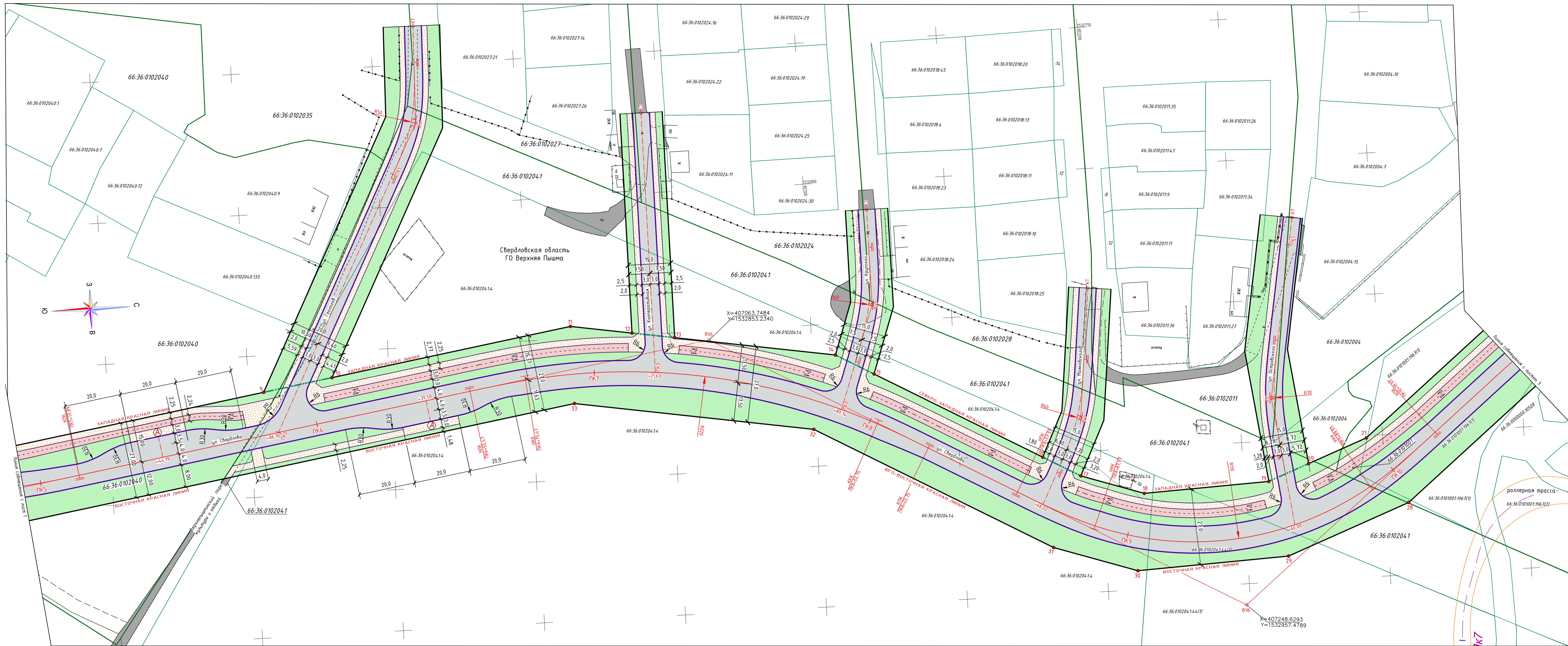
- Условные обозначения:**
- Границы:
 - Ось реконструируемой улицы
 - Ось примыканий
 - Планируемые красные линии
 - Существующие красные линии
 - Точка перелома границ красных линий и ее номер
 - Границы кадастровых земельных участков
 - Границы кадастровых кварталов
 - Административная граница г. В. Пышма
 - Граница объемов работ по благоустройству
 - Бортовой камень проезжей части
 - Бортовой камень тротуара и велодорожки
 - Объекты транспортной инфраструктуры:
 - Проезжая часть реконструируемой улицы
 - Существующие улицы и проезды
 - Тротуары, посадочные площадки
 - Велосипедные дорожки
 - Газоны
 - Автобусные остановки

Схема расположения листов:



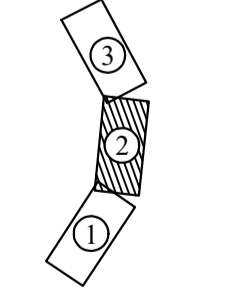
Примечания: 1. Система координат МСК-66.

					1772-ППТ1.42			
					Проект планировки для размещения линейного объекта Дорожно-транспортная инфраструктура г. Верхняя Пышма. Автодорога по ул. Свердлова			
Изм.	Кол.	Лист	Док.	Подпись	Дата	Смадия	Лист	Листов
Разработал		Стешкин			02.20		1	3
Проверил		Некрасова			02.20			
Н.Контроль		Стешкин			02.20			
					Разбивочный чертеж красных линий М 1:500			
					АО "Свердловскавтодор" Проектный институт			



- Условные обозначения:**
- Границы:**
- Ось реконструируемой улицы
 - Ось примыкающей
 - Планируемые красные линии
 - Существующие красные линии
 - Точка перелома границ красных линий и ее номер
 - Границы кадастровых земельных участков
 - Границы кадастровых кварталов
 - Административная граница г. В. Пышма
 - Граница обменной работ по благоустройству
 - Бортовой камень проезжей части
 - Бортовой камень тротуара и велодорожки
- Объекты транспортной инфраструктуры:**
- Проезжая часть реконструируемой улицы
 - Существующие улицы и проезды
 - Тротуары, посадочные площадки
 - Велосипедные дорожки
 - Газоны
 - Автобусные остановки

Схема расположения листов:



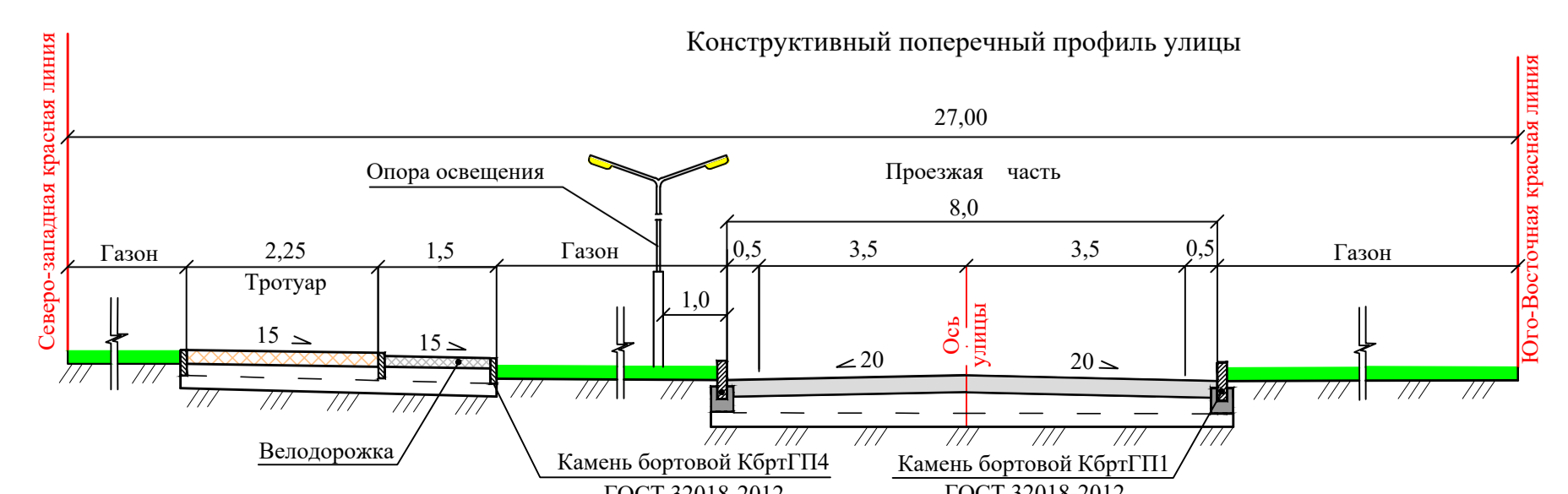
Примечания:
1. Система координат МСК-66.

Координаты узловых и поворотных точек границ красных линий

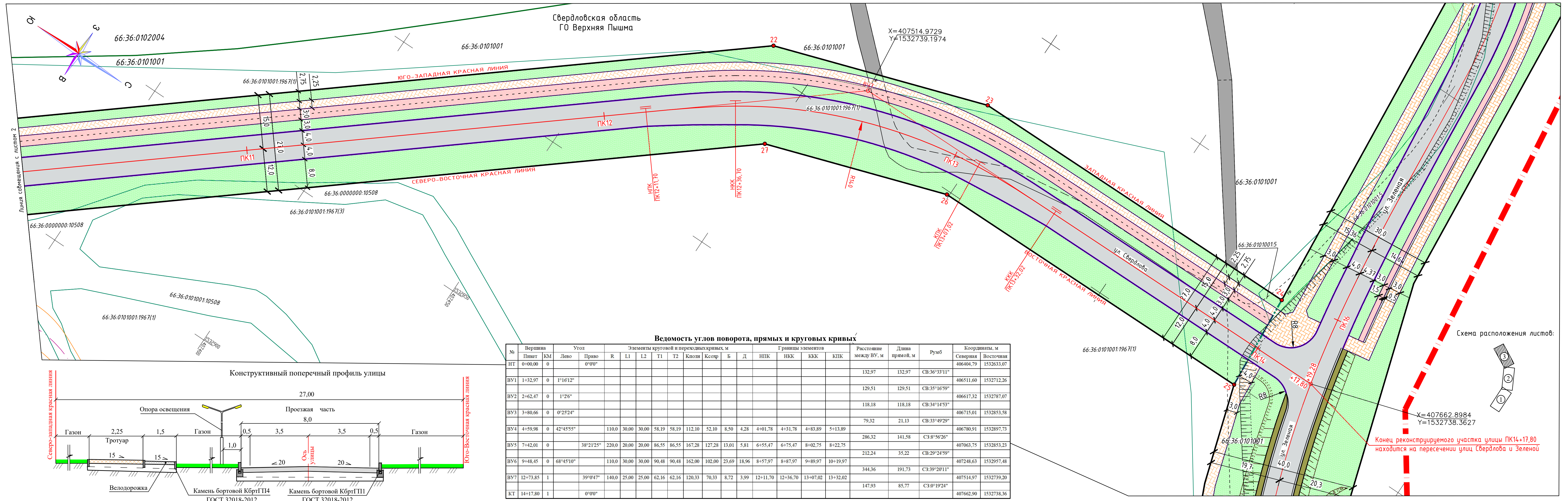
Номер точки	Координаты		Номер точки	Координаты	
	X	Y		X	Y
1	406422.9223	1532628.4068	22	407486.0860	1532743.4671
2	406520.3612	1532700.6470	23	407544.9048	1532724.0159
3	406613.1822	1532768.8216	24	407643.1927	1532723.4710
4	406637.5222	1532784.8476	25	407645.2084	1532750.4955
5	406713.4161	1532836.5182	26	407549.3276	1532750.9914
6	406731.0142	1532846.2290	27	407499.3231	1532767.5277
7	406761.5067	1532866.6610	28	407307.8164	1532924.4194
8	406811.5840	1532877.7220	29	407264.3606	1532941.0237
9	406905.2519	1532862.9693	30	407210.8109	1532943.2287
10	406929.6797	1532859.1256	31	407181.4705	1532933.3736
11	407014.9918	1532845.7018	32	407009.9391	1532866.8897
12	407036.6358	1532849.2627	33	407014.8939	1532873.0474
13	407051.6350	1532851.7304	34	406810.7428	1532905.1704
14	407108.1368	1532861.0253	35	406750.7100	1532891.9272
15	407121.3983	1532868.5061	36	406716.3089	1532868.8763
16	407179.4062	1532901.2138	37	406699.5642	1532857.8361
17	407192.5000	1532908.9968	38	406623.0100	1532805.7160
18	407214.6106	1532916.0228	39	406595.9900	1532793.1460
19	407258.8577	1532914.2250	40	406512.7837	1532752.0511
20	407273.2750	1532908.7251	41	406495.6718	1532713.0289
21	407294.1645	1532900.7561	42	406403.6615	1532644.8132

Ведомость углов поворота, прямых и круговых кривых

№	Вершина	Угол	Элементы круговой и переменной кривых, м						Границы элементов				Расстояние между ВУ, м	Длина прямой, м	Рубеж	Координаты, м				
			Пикет	КМ	Л	П	R	L1	L2	T1	T2	Класс				Косор	Б	Д	ИПК	ПКК
НТ	0+00,00	0															406404,79	1532633,07		
ВУ1	1+32,97	0	1°16'12"														406511,60	1532712,26		
ВУ2	2+62,47	0	1°26"														406617,32	1532787,07		
ВУ3	3+80,66	0	0°22'24"														406715,01	1532835,58		
ВУ4	4+59,98	0	42°45'55"	110,0	30,00	30,00	58,19	58,19	112,10	52,10	8,50	4,28	4+01,78	4+31,78	4+83,89	5+13,89	406809,91	1532897,71		
ВУ5	7+42,01	0	38°21'25"	220,0	20,00	20,00	86,55	86,55	167,28	127,28	13,01	5,81	6+55,47	6+75,47	6+02,75	8+22,75	407003,75	1532853,23		
ВУ6	9+48,45	0	68°45'10"	110,0	30,00	30,00	90,48	90,48	162,00	102,00	23,69	18,36	8+57,97	8+87,97	9+89,97	10+19,97	407248,63	1532897,48		
ВУ7	12+73,85	1	39°04'37"	140,0	25,00	25,00	62,16	62,16	120,83	70,33	8,72	3,99	12+11,70	12+36,70	13+07,02	13+32,02	407414,97	1532739,20		
КТ	14+17,80	1	0°00"														407662,90	1532738,36		



1772-ПП1/Ч2				
Проект планировки территории				
Дорожно-транспортная инфраструктура г. Верхняя Пышма. Автодорога по ул. Свердлова				
Изм.	Кол.	Лист	Док.	Подпись
Разработал	Некрасова	02.20		
Проверил	Степанкин	02.20		
Исполнитель	Степанкин	02.20		
Разбивочный чертеж красных линий 1:500				
Стадия			Лист	Листов
П			2	3
АО "Свердловскавтодор"				Проектный институт



- Условные обозначения:**
- Границы:**
 - Ось реконструируемой улицы
 - Ось примыканий
 - Планируемые красные линии
 - Существующие красные линии
 - Точка перелома границ красных линий и ее номер
 - Границы кадастровых земельных участков
 - Границы кадастровых кварталов
 - Административная граница г. В. Пышма
 - Граница объемов работ по благоустройству
 - Бортовой камень проезжей части
 - Бортовой камень тротуара и велодорожки
 - Объекты транспортной инфраструктуры:**
 - Проезжая часть реконструируемой улицы
 - Обочины реконструируемой улицы
 - Существующие улицы и проезды
 - Тротуары, посадочные площадки
 - Велосипедные дорожки
 - Газоны
 - Автобусные остановки

Координаты узловых и поворотных точек границ красных линий

Номер точки	Координаты		Номер точки	Координаты	
	X	Y		X	Y
1	406422.9223	1532628.4068	22	407486.0860	1532743.4671
2	406520.3612	1532700.6470	23	407544.9048	1532724.0159
3	406613.1822	1532768.8216	24	407643.1927	1532723.4710
4	406637.5222	1532784.8476	25	407645.2984	1532750.4595
5	406713.4161	1532836.5182	26	407549.3276	1532750.9914
6	406731.0142	1532846.2290	27	407499.3231	1532767.5277
7	406761.5067	1532866.6610	28	407307.8864	1532924.4194
8	406811.5840	1532877.7220	29	407264.3606	1532941.0237
9	406905.2519	1532862.9693	30	407210.8109	1532943.2287
10	406929.6797	1532859.1256	31	407181.4705	1532933.3736
11	407014.9918	1532845.7018	32	407099.0301	1532886.8897
12	407036.6358	1532849.2627	33	407014.8939	1532873.0474
13	407051.6350	1532851.7304	34	406810.7428	1532905.1704
14	407108.1308	1532861.0253	35	406750.7100	1532891.9272
15	407121.3983	1532868.5061	36	406716.3089	1532868.8763
16	407179.4062	1532901.2138	37	406699.5642	1532857.8361
17	407192.5000	1532908.5968	38	406623.0100	1532805.7160
18	407214.6106	1532916.0228	39	406595.5900	1532793.1460
19	407258.8577	1532914.2250	40	406512.7837	1532732.0511
20	407273.2750	1532908.7251	41	406495.6718	1532713.0289
21	407294.1645	1532900.7561	42	406403.6615	1532644.8132

Примечания:
1. Система координат МСК-66.

1772-ППТ.142					
Проект планировки размещения линейного объекта					
Дорожно-транспортная инфраструктура г. Верхняя Пышма.					
Автодорога по ул. Свердлова					
Изм.	Кол.	Лист	Док.	Подпись	Дата
Разработал	Стешкин				02.20
Проверил	Некрасова				02.20
Н.Контроль	Стешкин				02.20
Проект планировки территории				Стадия	Лист
				П	3
Разбивочный чертеж красных линий				Листов	3
М 1:500				АО "Свердловскавтодор" Проектный институт	

Ведомость углов поворота, прямых и круговых кривых

№	Вершина	Угол	Элементы круговой и переходных кривых м										Расстояние между ВУ, м	Длина прямой, м	Румб	Координаты, м						
			Пикет	КМ	Л	П	R	L1	L2	T1	T2	Кполю				Ксопр	Б	Д	НПК	НKK	КЗК	КПК
НТ	0+00,00	0																			406404,79	1532633,07
ВУ1	1+32,97	0	1°16'12"																		406511,60	1532712,26
ВУ2	2+62,47	0	1°26"																		406617,32	1532787,07
ВУ3	3+80,66	0	0°25'24"																		406715,01	1532853,58
ВУ4	4+59,98	0	42°45'55"	110,0	30,00	30,00	58,19	58,19	112,10	52,10	8,50	4,28	4+01,78	4+31,78	4+83,89	5+13,89					406780,91	1532897,73
ВУ5	7+42,01	0	38°21'25"	220,0	20,00	20,00	86,55	86,55	167,28	127,28	13,01	5,81	6+55,47	6+75,47	8+02,75	8+22,75					407063,75	1532853,23
ВУ6	9+48,45	0	68°45'10"	110,0	30,00	30,00	90,48	90,48	162,00	102,00	23,69	18,96	8+57,97	8+87,97	9+89,97	10+19,97					407248,63	1532957,48
ВУ7	12+73,85	1	39°04'7"	140,0	25,00	25,00	62,16	62,16	120,33	70,33	8,72	3,99	12+11,70	12+36,70	13+07,02	13+32,02					407514,97	1532739,20
КТ	14+17,80	1	0°0'0"																		407662,90	1532738,36

Конструктивный поперечный профиль улицы

