

**Индивидуальный предприниматель**  
**Коваль Иван Владимирович**  
ИНН 667221000038 ОГРНИП 318665800225934

**Проект планировки территории и проект межевания территории**  
по объекту: «Реконструкция моста через р. Черная в п. Сагра городского округа  
Верхняя Пышма Свердловской области» в границах кадастровых кварталов  
66:36:1701004, 66:36:1701005, 66:36:1701006

**ПРОЕКТ ПЛАНИРОВКИ ТЕРРИТОРИИ**  
**Основная (утверждаемая) часть**

**12-2020/ППиМТ**

Екатеринбург  
2020

**ПРОЕКТ ПЛАНИРОВКИ ТЕРРИТОРИИ**  
**Основная (утверждаемая) часть**

**СТРУКТУРА ПРОЕКТА**

№ п/п	Название документа	Характерис тика
<b>ПРОЕКТ ПЛАНИРОВКИ ТЕРРИТОРИИ</b>		
<b>Основная (утверждаемая) часть проекта планировки территории</b>		
Раздел 1. Проект планировки территории. Графическая часть		
1	Чертеж красных линий	М 1:500
2	Чертеж границ зон планируемого размещения линейного объекта	М 1:500
Раздел 2. Положение о размещении линейных объектов		
<b>Материалы по обоснованию проекта планировки территории</b>		
Раздел 3. Графическая часть		
1	Схема расположения элементов планировочной структуры	1:10 000
2	Схема использования территории в период подготовки проекта планировки территории	1:1 000
3	Схема организации улично-дорожной сети и движения транспорта. Схема вертикальной планировки территории, инженерной подготовки и инженерной защиты территории	М 1:500
4	Схема границ зон с особыми условиями использования территорий	1:1 000
Раздел 4. Пояснительная записка		
ПРИЛОЖЕНИЯ:		
1	Постановление Администрации городского округа Верхняя Пышма от 11.12.2020 № 1028 «О подготовке проекта планировки территории и проекта межевания территории по объекту: «Реконструкция моста через р. Черная в п. Сагра городского округа Верхняя Пышма Свердловской области» в границах кадастровых кварталов 66:36:1701004, 66:36:1701005, 66:36:1701006»	15 листов
<b>ПРОЕКТ МЕЖЕВАНИЯ ТЕРРИТОРИИ</b>		
<b>Основная (утверждаемая) часть проекта межевания территории</b>		
<b>Материалы по обоснованию проекта межевания территории</b>		
Раздел 1. Проект межевания территории. Графическая часть		
1	Чертеж межевания территории	М 1:1000
Раздел 2. Проект межевания территории. Текстовая часть		
Раздел 3. Материалы по обоснованию проекта межевания территории. Графическая часть		
1	Чертеж межевания территории	М 1:1000

**СОДЕРЖАНИЕ**  
**ПРОЕКТА ПЛАНИРОВКИ ТЕРРИТОРИИ**

СТРУКТУРА ПРОЕКТА .....	1
ВВЕДЕНИЕ.....	3
РАЗДЕЛ 1. ПРОЕКТ ПЛАНИРОВКИ ТЕРРИТОРИИ. ГРАФИЧЕСКАЯ ЧАСТЬ.....	6
1    ЧЕРТЕЖ КРАСНЫХ ЛИНИЙ М 1:500 .....	6
2    ЧЕРТЕЖ ГРАНИЦ ЗОН ПЛАНИРУЕМОГО РАЗМЕЩЕНИЯ ЛИНЕЙНОГО ОБЪЕКТА М 1:500 .....	7
РАЗДЕЛ 2. ПОЛОЖЕНИЕ О РАЗМЕЩЕНИИ ЛИНЕЙНЫХ ОБЪЕКТОВ .....	8
1. ОСНОВНЫЕ ХАРАКТЕРИСТИКИ И НАЗНАЧЕНИЕ ПЛАНИРУЕМЫХ ДЛЯ РАЗМЕЩЕНИЯ ЛИНЕЙНЫХ ОБЪЕКТОВ. ....	8
2. ПЕРЕЧЕНЬ КООРДИНАТ ХАРАКТЕРНЫХ ТОЧЕК ГРАНИЦ ЗОН ПЛАНИРУЕМОГО РАЗМЕЩЕНИЯ ЛИНЕЙНЫХ ОБЪЕКТОВ. ....	8
Таблица 1. ....	9
Таблица 2. ....	10
Таблица 3. ....	11
3. ПРЕДЕЛЬНЫЕ ПАРАМЕТРЫ РАЗРЕШЕННОГО СТРОИТЕЛЬСТВА. ....	12
4. МЕРОПРИЯТИЯ ПО ЗАЩИТЕ ОБЪЕКТОВ КАПИТАЛЬНОГО СТРОИТЕЛЬСТВА ОТ ВОЗМОЖНОГО НЕГАТИВНОГО ВОЗДЕЙСТВИЯ В СВЯЗИ С РАЗМЕЩЕНИЕМ ЛИНЕЙНЫХ ОБЪЕКТОВ. ....	12
5. МЕРОПРИЯТИЯ ПО СОХРАНЕНИЮ ОБЪЕКТОВ КУЛЬТУРНОГО НАСЛЕДИЯ. ....	13
6. МЕРОПРИЯТИЯ ПО ОХРАНЕ ОКРУЖАЮЩЕЙ СРЕДЫ. ....	14
7. МЕРОПРИЯТИЯ ПО ЗАЩИТЕ ТЕРРИТОРИИ ОТ ЧРЕЗВЫЧАЙНЫХ СИТУАЦИЙ ПРИРОДНОГО И ТЕХНОГЕННОГО ХАРАКТЕРА, В ТОМ ЧИСЛЕ ПО ОБЕСПЕЧЕНИЮ ПОЖАРНОЙ БЕЗОПАСНОСТИ И ГРАЖДАНСКОЙ ОБОРОНЕ. ....	15

## **ВВЕДЕНИЕ**

Разработка проекта планировки и проекта межевания территории земельного участка, площадью 0,4728 га, расположенного в границах кадастровых кварталов 66:36:1701004, 66:36:1701005, 66:36:1701006 в п. Сагра городского округа Верхняя Пышма Свердловской области выполняется для реконструкции мостового перехода для движения автотранспорта и пешеходов через р. Черная с подходами к мосту.

Документация по планировке территории разработана по инициативе Муниципального бюджетного учреждения «Управление капитального строительства городского округа Верхняя Пышма» на основании:

- Постановления Администрации городского округа Верхняя Пышма от 11.12.2020 № 1028 «О подготовке проекта планировки территории и проекта межевания территории по объекту: «Реконструкция моста через р. Черная в п. Сагра городского округа Верхняя Пышма Свердловской области» в границах кадастровых кварталов 66:36:1701004, 66:36:1701005, 66:36:1701006»;

- Технического задания на подготовку проекта планировки территории и проекта межевания территории по объекту: «Реконструкция моста через р. Черная в п. Сагра городского округа Верхняя Пышма Свердловской области» в границах кадастровых кварталов 66:36:1701004, 66:36:1701005, 66:36:1701006.

Подготовка документации по планировке территории осуществляется в целях обеспечения устойчивого развития территорий, для выделения элементов планировочной структуры, установления границ территорий общего пользования, границ зон планируемого размещения линейного объекта, определения очередности строительства, характеристик и параметров линейного объекта и определения местоположения границ образуемых и изменяемых земельных участков для размещения линейного объекта: «Реконструкция моста через р. Черная в п. Сагра городского округа Верхняя Пышма Свердловской области».

Документация по планировке территории выполнена в соответствии с требованиями законодательства Российской Федерации:

- Градостроительный кодекс Российской Федерации (в действующей редакции);
- Земельный кодекс Российской Федерации (в действующей редакции);
- Приказ Минстроя России от 25.04.2017 № 742/пр «О порядке установления и отображения красных линий, обозначающих границы территорий, занятых линейными объектами и (или) предназначенных для размещения линейных объектов» (Зарегистрировано в Минюсте России 26.05.2017 № 46858);

- Постановление Правительства РФ от 12.05.2017 г. № 564 об утверждении Положения о составе и содержании проектов планировки территории, предусматривающих размещение одного или нескольких линейных объектов;
- Постановление Правительства Свердловской области от 19.09.2017 № 708-ПП «Об утверждении Положения о региональной информационно-аналитической системе управления развитием территории Свердловской области»;
- Нормативы градостроительного проектирования городского округа Верхняя Пышма, утвержденные Решением Думы городского округа Верхняя Пышма от 25.02.2016 № 40/5;
- СП 42.13330.2016. Свод правил. Градостроительство. Планировка и застройка городских и сельских поселений. Актуализированная редакция СНиП 2.07.01-89\*" (утв. Приказом Минстроя России от 30.12.2016 № 1034/пр);
- СНиП 11-04-2003 «Инструкция о порядке разработки, согласования, экспертизе и утверждении градостроительной документации», в части не противоречащей Градостроительному кодексу РФ;
- РДС 30-201-98 «Инструкция о порядке проектирования и установления красных линий в городах и других поселениях Российской Федерации»;
- СП 51.13330.2011 «Защита от шума. Актуализированная редакция СНиП 23-03-2003»;
- СП 34.13330.2012 «Свод правил. Автомобильные дороги»;
- Приказ Минэкономразвития России от 01.09.2014 № 540 «Об утверждении классификатора видов разрешенного использования земельных участков»;
- Генеральный план городского округа Верхняя Пышма, утвержденный Решением Думы городского округа Верхняя Пышма от 26.02.2010 № 16/1;
- Генеральный план городского округа Верхняя Пышма Свердловской области применительно к территории п. Сагра, утверждённый Решением Думы городского округа Верхняя Пышма от 28.05.2020 № 22/11;
- Правила землепользования и застройки на территории городского округа Верхняя Пышма, утвержденные Решением Думы городского округа Верхняя Пышма от 31.10.2019 № 15/4;
- Положение о порядке организации и проведения публичных слушаний в городском округе Верхняя Пышма, утвержденное Решением Думы городского округа Верхняя Пышма от 30 октября 2014 года № 20/13;
- Приказ Минэкономразвития России от 25 июля 2014 года № 456-ДСП и т.д.

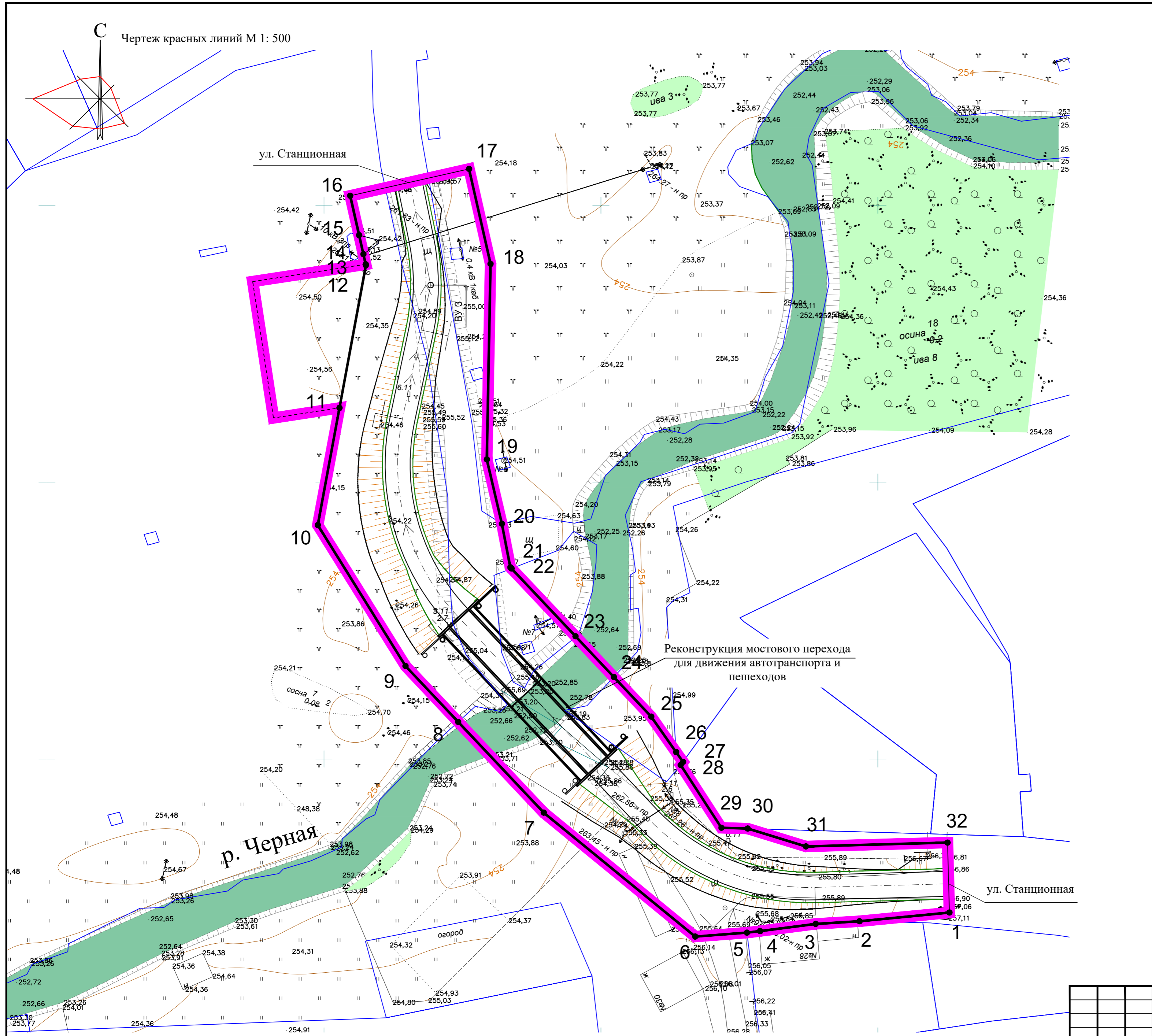
Документация по планировке территории выполнена в местной системе координат Свердловской области МСК-66 с использованием материалов инженерных изысканий, выполненных в составе работ по проектированию объекта. Чертежи выполнены на топографическом плане масштаба 1:500, выполненные ООО «Гордорпроект» в 2020 г.

При подготовке проекта планировки территории определение местоположения границ образуемых земельных участков осуществлено в соответствии с действующими градостроительными регламентами и нормами отвода земельных участков для конкретных видов деятельности, иными требованиями к образуемым и изменяемым земельным участкам, установленными федеральными законами и законами субъектов Российской Федерации, техническими регламентами, а также сводами правил.

Проект планировки территории состоит из основной части, которая подлежит утверждению, и материалов по ее обоснованию.

Схема организации улично-дорожной сети и движения транспорта графической части Материалов по обоснованию проекта планировки территории объединена со Схемой вертикальной планировки территории, инженерной подготовки и инженерной защиты территории при условии обеспечения читаемости линий и условных обозначений графической части.

На участке проектирования отсутствуют территории объектов культурного наследия регионального и местного значения и особо охраняемые природные территории.



Перечень координат характерных точек красных линий		
№п/п	х	у
1	1515312.90	412172.27
2	1515296.68	412170.70
3	1515288.75	412170.22
4	1515278.73	412168.92
5	1515276.35	412168.64
6	1515267.01	412167.93
7	1515239.67	412190.31
8	1515224.22	412206.70
9	1515214.72	412216.78
10	1515198.88	412242.23
11	1515202.80	412263.39
12	1515207.57	412289.14
13	1515207.53	412289.31
14	1515207.11	412291.15
15	1515206.34	412294.58
16	1515204.73	412301.69
17	1515226.19	412306.54
18	1515230.07	412289.38
19	1515229.40	412254.08
20	1515232.11	412242.47
21	1515233.64	412234.61
22	1515233.86	412234.38
23	1515245.40	412222.15
24	1515252.32	412214.80
25	1515259.07	412207.64
26	1515263.56	412201.25
27	1515264.82	412199.47
28	1515264.40	412198.90
29	1515271.74	412187.58
30	1515276.48	412187.44
31	1515286.99	412184.21
32	1515312.56	412184.90

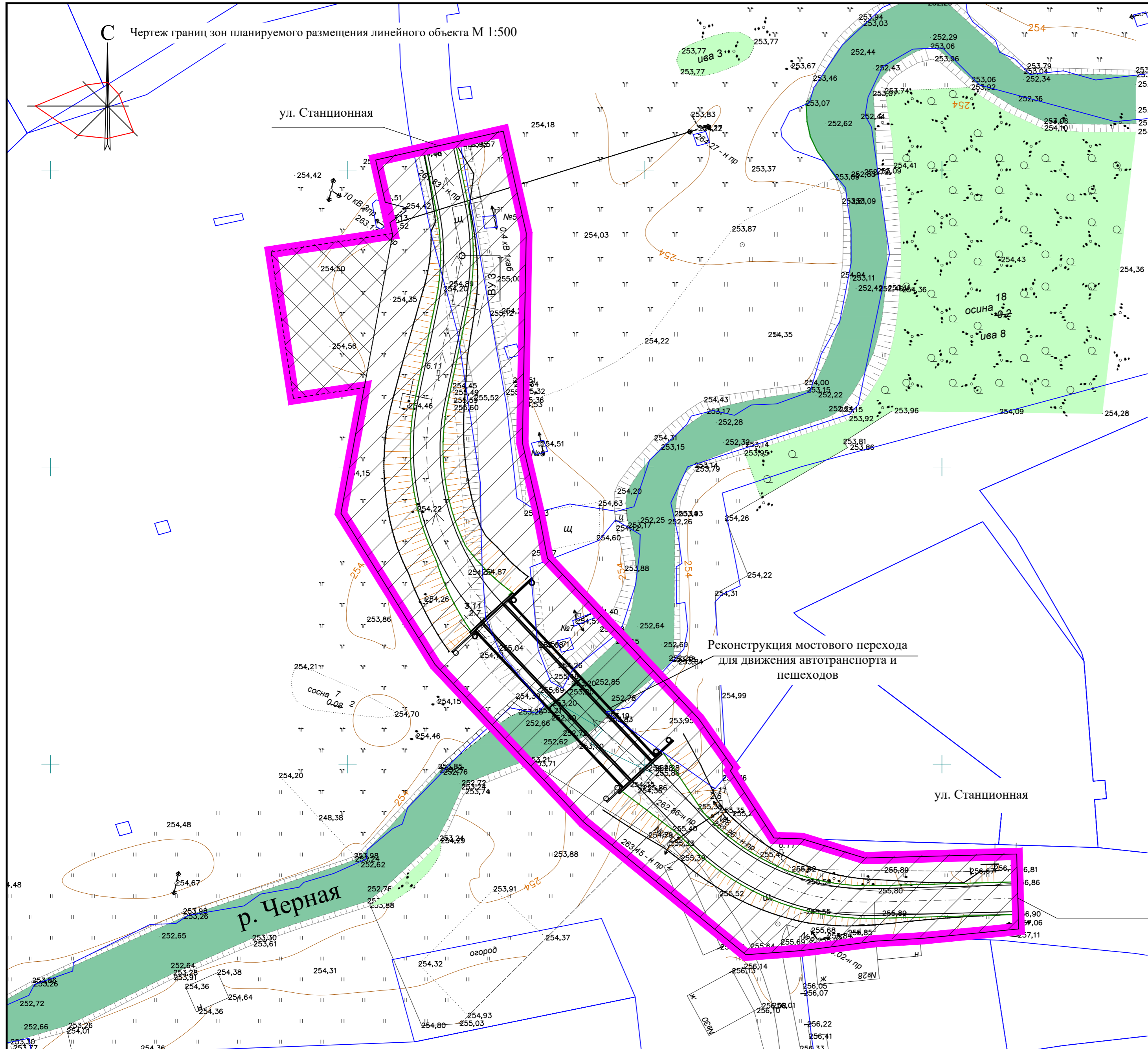
УСЛОВНЫЕ ОБОЗНАЧЕНИЯ:

- Граница проекта планировки и межевания территории
- Устанавливаемые красные линии
- Номера характерных точек устанавливаемых красных линий
- Граница постоянной полосы отвода
- Граница временного отвода
- Границы земельных участков, поставленных на кадастровый учет



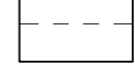
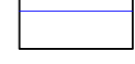
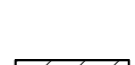


**Примечание:**  
 1. Система координат МСК-66.  
 2. Система высот - Балтийская 1977г.  
 3. Изыскания выполнены в июне 2020г. ООО "Гордорпроект".

12-2020/ППиМТ						
Проект планировки территории и проект межевания территории по объекту: «Реконструкция моста через р. Черная в п. Сагра городского округа Верхняя Пышма Свердловской области» в границах кадастровых кварталов 66:36:1701004, 66:36:1701005, 66:36:1701006						
Изм	Кол.уч	Лист	Мод.	Подпись	Дата	
Раздел 1. Проект планировки территории. Графическая часть				Стадия	Лист	Листов
				ППТ	1	2
Чертеж красных линий М 1:500				ИП Коваль Иван Владимирович		
Разработал	Коваль И.В.			12.20		

Чертеж границ зон планируемого размещения линейного объекта М 1:500



УСЛОВНЫЕ ОБОЗНАЧЕНИЯ:

-  Граница проекта планировки и межевания территории
-  Граница постоянной полосы отвода
-  Граница временного отвода
-  Границы земельных участков, поставленных на кадастровый учет
-  Зоны планируемого размещения линейного объекта
-  Граница постоянной полосы отвода
-  Граница временного отвода

Примечание:

1. Номера характерных точек границ и перечень координат зон планируемого размещения линейного объекта приводятся в Положении о размещении линейных объектов (Таблицы 1, 2).
2. Места размещения объектов капитального строительства, проектируемых в составе линейного объекта, подлежат уточнению при архитектурно-строительном проектировании, но не могут выходить за границы зон планируемого размещения таких объектов, установленных проектом планировки территории.

Примечание:  
 1. Система координат МСК-66.  
 2. Система высот - Балтийская 1977г.  
 3. Изыскания выполнены в июне 2020г. ООО "Гордорпроект".

						<b>12-2020/ППиМТ</b>		
						Проект планировки территории и проект межевания территории по объекту: «Реконструкция моста через р. Черная в п. Сагра городского округа Верхняя Пышма Свердловской области» в границах кадастровых кварталов 66:36:1701004, 66:36:1701005, 66:36:1701006		
Изм	Кол.уч	Лист	Мелод	Подпись	Дата			
						Раздел 1. Проект планировки территории. Графическая часть	Стадия	Лист
							ППТ	2
						Чертеж границ зон планируемого размещения линейного объекта М 1:500	ИП Коваль Иван Владимирович	
Разработал	Коваль И.В.				12.20			

## **РАЗДЕЛ 2. ПОЛОЖЕНИЕ О РАЗМЕЩЕНИИ ЛИНЕЙНЫХ ОБЪЕКТОВ**

### **1. Основные характеристики и назначение планируемых для размещения линейных объектов.**

Наименование: «Реконструкция моста через р. Черная в п. Сагра городского округа Верхняя Пышма Свердловской области».

Назначение планируемых для размещения линейных объектов: Реконструкция мостового перехода по ул. Станционная для движения автотранспорта и пешеходов через р. Черная в п. Сагра городского округа Верхняя Пышма Свердловской области с подходами к мосту.

Местоположение: поселок Сагра городского округа Верхняя Пышма Свердловской области, в границах кадастровых кварталов 66:36:1701004, 66:36:1701005, 66:36:1701006.

Общая протяженность – 189 м (уточняется на дальнейших стадиях проектирования).

Категория улицы Станционная: Основная улица в жилой застройке, Автомобильная дорога местного значения.

Ширина в красных линиях: 20,00-30,00 м.

Ширина проезжей части: 6,00-7,00 м.

Ширина тротуара: 1,0-1,5 м.

Покрытие проезжей части: Асфальтобетонное.

### **2. Перечень координат характерных точек границ зон планируемого размещения линейных объектов.**

Для реконструкции мостового перехода по ул. Станционная для движения автотранспорта и пешеходов через р. Черная в п. Сагра городского округа Верхняя Пышма Свердловской области с подходами к мосту предполагается образование земельных участков под постоянную полосу отвода линейного объекта площадью 4320 кв.м и временного отвода на период строительства площадью 408 кв.м.

Параметры зоны планируемого размещения линейного объекта установлены проектом планировки территории с учетом технических параметров существующей автомобильной дороги местного значения, входящей в состав проектируемого линейного объекта, норм отвода земельных участков для размещения автомобильной дороги и с учетом фактического местоположения участка проектируемого объекта.

Границы участков зоны планируемого размещения линейного объекта «Реконструкция моста через р. Черная в п. Сагра городского округа Верхняя Пышма Свердловской области» приняты по границам участка полосы постоянного отвода.

**ПРОЕКТ ПЛАНИРОВКИ ТЕРРИТОРИИ**  
**Основная (утверждаемая) часть**

Границы зон планируемого размещения линейного объекта приведены в графической части проекта планировки территории.

Ведомость координат характерных точек постоянной полосы отвода линейного объекта приведена в Таблице 1.

Таблица 1.

<b>Ведомость координат характерных точек постоянной полосы отвода</b>		
<b>№п/п</b>	<b>x</b>	<b>y</b>
1	412234.38	1515233.86
2	412222.15	1515245.40
3	412214.80	1515252.32
4	412207.64	1515259.07
5	412201.25	1515263.56
6	412199.47	1515264.82
7	412198.90	1515264.40
8	412187.58	1515271.74
9	412187.44	1515276.48
10	412184.21	1515286.99
11	412184.90	1515312.56
12	412172.27	1515312.90
13	412170.70	1515296.68
14	412170.22	1515288.75
15	412168.92	1515278.73
16	412168.64	1515276.35
17	412167.93	1515267.01
18	412190.31	1515239.67
19	412206.70	1515224.22
20	412216.78	1515214.72
21	412242.23	1515198.88
22	412263.39	1515202.80
23	412289.14	1515207.57
24	412289.31	1515207.53
25	412291.15	1515207.11
26	412293.08	1515209.82
27	412293.66	1515209.82
28	412294.58	1515206.34
29	412301.69	1515204.73
30	412303.12	1515211.07
31	412304.89	1515218.89
32	412306.54	1515226.19
33	412289.38	1515230.07
34	412254.08	1515229.40
35	412242.47	1515232.11

**ПРОЕКТ ПЛАНИРОВКИ ТЕРРИТОРИИ**  
**Основная (утверждаемая) часть**

36	412234.61	1515233.64
1	412234.38	1515233.86
37	412292.20	1515222.76
38	412292.32	1515224.92
39	412290.35	1515225.19
40	412290.19	1515223.04
37	412292.20	1515222.76
41	412270.22	1515226.32
42	412270.75	1515228.42
43	412268.87	1515229.06
44	412268.30	1515226.98
41	412270.22	1515226.32
45	412224.15	1515237.86
46	412225.50	1515241.25
47	412224.62	1515241.48
48	412223.23	1515238.15
45	412224.15	1515237.86
49	412220.77	1515235.31
50	412221.30	1515237.41
51	412219.42	1515238.05
52	412218.85	1515235.97
49	412220.77	1515235.31

Ведомость координат характерных точек временной полосы отвода линейного объекта приведена в Таблице 2.

Таблица 2.

<b>Ведомость координат характерных точек временной полосы отвода</b>		
<b>№п/п</b>	<b>x</b>	<b>y</b>
1	412289.31	1515207.53
2	412286.20	1515187.13
3	412261.57	1515190.89
4	412263.39	1515202.80
5	412289.14	1515207.57
1	412289.31	1515207.53

Проектируемые красные линии предлагаются настоящим проектом планировки территории к установлению по границам участков зоны планируемого размещения линейного объекта, совпадающей границами постоянной полосы отвода.

**ПРОЕКТ ПЛАНИРОВКИ ТЕРРИТОРИИ**  
**Основная (утверждаемая) часть**

Границы красных линий проектируемого линейного объекта приведены в графической части проекта планировки территории.

Перечень координат характерных точек красных линий приведен в Таблице 3.

Таблица 3.

<b>Перечень координат характерных точек красных линий</b>		
<b>№п/п</b>	<b>х</b>	<b>у</b>
1	1515312.90	412172.27
2	1515296.68	412170.70
3	1515288.75	412170.22
4	1515278.73	412168.92
5	1515276.35	412168.64
6	1515267.01	412167.93
7	1515239.67	412190.31
8	1515224.22	412206.70
9	1515214.72	412216.78
10	1515198.88	412242.23
11	1515202.80	412263.39
12	1515207.57	412289.14
13	1515207.53	412289.31
14	1515207.11	412291.15
15	1515206.34	412294.58
16	1515204.73	412301.69
17	1515226.19	412306.54
18	1515230.07	412289.38
19	1515229.40	412254.08
20	1515232.11	412242.47
21	1515233.64	412234.61
22	1515233.86	412234.38
23	1515245.40	412222.15
24	1515252.32	412214.80
25	1515259.07	412207.64
26	1515263.56	412201.25
27	1515264.82	412199.47
28	1515264.40	412198.90
29	1515271.74	412187.58
30	1515276.48	412187.44
31	1515286.99	412184.21
32	1515312.56	412184.90

### **3. Предельные параметры разрешенного строительства.**

В соответствии с пунктом 3 части 4 статьи 36 Градостроительного кодекса Российской Федерации действие градостроительных регламентов на земельные участки, предназначенные для размещения линейных объектов и(или) занятые линейными объектами, не распространяется.

Установление минимальных отступов от границ земельных участков линейного объекта в целях определения мест допустимого размещения объектов капитального строительства, которые входят в состав линейного объекта, и за пределами которых запрещено строительство таких объектов, настоящим проектом не предусматривается (составляет 0 метров).

Также проектом планировки территории, в связи с отсутствием в составе проектируемого линейного объекта объектов капитального строительства, требующих ограничения по высоте застройки, не предусматривается установление предельного количества этажей и(или) предельной высоты объектов капитального строительства, входящих в состав проектируемого линейного объекта.

Земельный участок для размещения линейного объекта частично расположен в границах территориальной зоны Ж-1 (Зона индивидуальной жилой застройки) и Р-1 (Зона парков и особых природных территорий), определенных Правилами землепользования и застройки городского округа Верхняя Пышма.

Земельный участок для реконструкции мостового перехода относится к территории общего пользования – территории, которыми беспрепятственно пользуется неограниченный круг лиц. Вид разрешенного использования «Земельные участки (территории) общего пользования (Код 12.0)» относится к основному виду разрешенного использования в территориальной зоне Ж-1. Вид разрешенного использования «Земельные участки (территории) общего пользования (Код 12.0) включает в себя содержание вида разрешенного использования «Размещение объектов улично-дорожной сети (Код 12.0.1)» и относится к условно разрешенному виду использования в территориальной зоне Р-1.

### **4. Мероприятия по защите объектов капитального строительства от возможного негативного воздействия в связи с размещением линейных объектов.**

Проектом планировки территории предусматривается необходимость осуществления мероприятий по защите сохраняемых (не подлежащих переносу и переустройству) линий электропередачи.

С целью защиты опор линии электропередачи, расположенных в зоне планируемого размещения линейного объекта, от возможного негативного воздействия проектируемого линейного объекта в период производства строительных работ предусматривается необходимость выполнения ряда мероприятий, в том числе:

- запрет на осуществление землеройных работ с использованием техники (машин) на расстоянии менее 1 м от опоры;
- запрет на применение ударных и вибропогружных механизмов на расстоянии менее 5 м от опоры;
- необходимость выставления предупредительных знаков и установки временных инвентарных ограждений для обеспечения защиты от возможного повреждения опоры.

Для защиты сохраняемых опор воздушных линий в период эксплуатации линейного объекта проектными решениями предусмотрена установка бортовых камней вдоль проезжей части линейного объекта и ограждений.

В целом, в связи с планируемым размещением проектируемого линейного объекта под проводами и в охранных зонах воздушных линий электропередачи необходимо учитывать, что при производстве строительно-монтажных работ, а также в период его эксплуатации, запрещается осуществлять любые действия, которые могут нарушить безопасную работу объектов электросетевого хозяйства, в том числе, привести к их повреждению или уничтожению, а также повлечь нанесение экологического ущерба и возникновение пожаров.

#### **5. Мероприятия по сохранению объектов культурного наследия.**

В связи с отсутствием в границах зоны планируемого размещения линейного объекта объектов культурного наследия федерального, регионального и местного (муниципального) значения, в том числе, объектов, включенных в Единый государственный реестр объектов культурного наследия (памятников истории и культуры) народов Российской Федерации, являющихся выявленными объектами культурного наследия и объектами, обладающими признаками объекта культурного наследия (в том числе, археологического), настоящим проектом планировки территории не предусматривается (не требуются) осуществление мероприятий по сохранению объектов культурного наследия от возможного негативного воздействия в связи с размещением линейного объекта, а также разработка Схемы границ территорий объектов культурного наследия.

## **6. Мероприятия по охране окружающей среды.**

В соответствии с Водным Кодексом РФ определены размеры водоохранных зон и прибрежных защитных полос водных объектов реки Черная. Размер воохранной зоны – 100 метров, прибрежной защитной полосы – 40 метров, и береговой полосы – 20 метров.

В границах водоохранных зон допускается проектирование, строительство, реконструкция, ввод в эксплуатацию, эксплуатация хозяйственных и иных объектов при условии оборудования таких объектов сооружениями, обеспечивающими охрану водных объектов от загрязнения, засорения, истощения вод в соответствии с водным законодательством и законодательством в области охраны окружающей среды.

В соответствии с пунктом 15 статьи 65 Водного Кодекса РФ в границах водоохранных зон запрещается:

- использование сточных вод для удобрения почв;
- размещение кладбищ, скотомогильников, мест захоронения отходов производства и потребления, радиоактивных, химических, взрывчатых, токсичных, отравляющих и ядовитых веществ;
- движение и стоянка транспортных средств (кроме специальных транспортных средств), за исключением их движения по дорогам и стоянки на дорогах и в специально оборудованных местах, имеющих твердое покрытие.

В границах прибрежных защитных полос наряду с установленными пунктом 15 статьи 65 Водного Кодекса РФ ограничениями запрещается:

- распашка земель;
- размещение отвалов размываемых грунтов;
- выпас сельскохозяйственных животных и организация для них летних лагерей, ванн.

Для снижения негативного воздействия на окружающую среду в процессе строительства линейного объекта и его последующей эксплуатации необходимо соблюдение требований Федерального закона «Об охране окружающей среды» от 10.01.2002 №7-ФЗиОДМ 218.3.031-2013 «Методические рекомендации по охране окружающей среды при строительстве, ремонте и содержании автомобильных дорог». Благоустройство территории в зоне планируемого размещения линейного объекта позволит снизить уровень возможного негативного химического и физического (шумового) воздействия автомобильной дороги на состояние окружающей среды. Проектируемое асфальтовое покрытие проезжей части автомобильной дороги, а также засев трав на откосах планируемой насыпи, позволят в целом снизить уровень запыленности при эксплуатации линейного объекта на 15-20%. В целях

предотвращения загрязнения подземных вод, в том числе в границах перспективного участка месторождения подземных вод, проектом планировки территории предусматривается проектная организация (в границах зоны планируемого размещения линейного объекта) поверхностного водоотвода с проезжей части автомобильной дороги и от подошвы насыпи земляного полотна дороги, с подключением к существующей системе поверхностного водоотвода. Необходимость осуществления дополнительных мероприятий по охране окружающей среды проектом планировки территории не выявлена.

Расчет негативного воздействия линейного объекта на окружающую среду, по результатам которого возможно уточнение необходимости осуществления таких мероприятий, подлежит выполнению на последующих стадиях проектирования.

#### **7. Мероприятия по защите территории от чрезвычайных ситуаций природного и техногенного характера, в том числе по обеспечению пожарной безопасности и гражданской обороне.**

В соответствии Постановлением правительства РФ от 03.10.98 N 1149 О порядке отнесения территорий к группам по гражданской обороне, посёлок Сагра к группе по гражданской обороне не относится.

Для оповещения населения в случае возникновения чрезвычайной ситуации в посёлка предусмотрена установка электросирены С-40. Создание дополнительных систем оповещения не требуется.

В настоящий момент пожаротушение посёлка осуществляется пожарными частями, расположенными на территории г. В. Пышма и г. Среднеуральск. В соответствии с Техническими регламентами о требованиях пожарной безопасности (Федеральный закон Российской Федерации от 22.07.08 № 123-ФЗ) дислокация подразделений пожарной охраны на межселенных территориях определяется исходя из условий, что время прибытия первого подразделения к месту вызова не должно превышать 20 минут. В настоящий момент это требование не выполняется. Для выполнения требований ФЗ предусмотрено строительство нового пожарного депо в пос. Исеть, в 7 км от посёлка Сагра.

Согласно СНиП 2.01.51-90 посёлок находится вне зоны обязательного проведения мероприятий по светомаскировке. Вместе с тем, если мероприятия по светомаскировке будут выполняться, их проведение планируется путем централизованного отключения потребителей от энергоисточников на электроподстанции. Специальные мероприятия по светомаскировке жилых домов не планируются.

Реконструкция мостового перехода не имеет мобилизационного задания и не имеет высокой степени потенциальной опасности возникновения чрезвычайных ситуаций. В связи с этим отсутствует необходимость осуществления специальных мероприятий по защите территории от чрезвычайных ситуаций природного и техногенного характера, в том числе, по обеспечению пожарной безопасности и гражданской обороне.

К источникам возникновения чрезвычайных ситуаций на территории посёлка Сагра следует отнести аварии на электроэнергетических сетях. Пожаро-взрывоопасных объектов на территории посёлка нет. Химически опасных объектов на территории посёлка нет. Радиационно- и биологически-опасных объектов, территории посёлка нет. Гидротехнических сооружений на территории посёлка нет. Ввиду того, что расходы воды реки Чёрная незначительны, возможное паводковое затопление поймы редкой повторяемостью не приведет к возникновению чрезвычайных ситуаций, представляющих угрозу жизни и здоровью населения.

Проектом планировки территории предусматривается асфальтобетонное покрытие проезжей части автомобильной дороги в составе линейного объекта. Асфальтобетон является негорючим, тяжело воспламеняемым и малоопасным по токсичности продуктов горения материалом.

В соответствии с Генеральным планом городского округа Верхняя Пышма Свердловской области применительно к территории п. Сагра зона планируемого размещения линейного объекта располагается вне границ территорий, подверженных риску возникновения чрезвычайных ситуаций природного и техногенного характера, в связи с чем также отсутствует необходимость в разработке Схемы территорий, подверженных риску возникновения чрезвычайных ситуаций природного и техногенного характера.