

Общество с ограниченной ответственностью
научно-производственное объединение «Полимер»

**РЕКОНСТРУКЦИЯ УЛИЦЫ МАШИНОСТРОИТЕЛЕЙ ОТ
ПРОСПЕКТА УСПЕНСКОГО ДО УЛИЦЫ АЛЕКСЕЯ
ЛАТЫШОВА**

**ПРОЕКТ ПЛАНИРОВКИ ТЕРРИТОРИИ
ЛИНЕЙНОГО ОБЪЕКТА**

Основная (утверждаемая) часть

0504/22 – ППТ

Раздел 2 «Положение о размещении линейного объекта»

Екатеринбург, 2022

Общество с ограниченной ответственностью
научно-производственное объединение «Полимер»

**РЕКОНСТРУКЦИЯ УЛИЦЫ МАШИНОСТРОИТЕЛЕЙ ОТ
ПРОСПЕКТА УСПЕНСКОГО ДО УЛИЦЫ АЛЕКСЕЯ
ЛАТЫШОВА**

**ПРОЕКТ ПЛАНИРОВКИ ТЕРРИТОРИИ
ЛИНЕЙНОГО ОБЪЕКТА**

Основная (утверждаемая) часть

0504/22 – ППТ

Раздел 2 «Положение о размещении линейного объекта»

Директор	Д.Я. Парсиев
Главный инженер проекта	В.М. Брагина
Главный архитектор проекта	М.А. Андреева

Екатеринбург, 2022

Состав проекта планировки территории

№	Наименование	Масштаб	Кол-во листов	Примечание
Основная часть проекта планировки				
Раздел 1 «Проект планировки территории. Графическая часть»				
0504/22-ППТ, лист 1	Чертёж красных линий	1:500	1	
0504/22-ППТ, лист 2	Чертеж границ зоны планируемого размещения линейных объектов. Чертёж границ зоны планируемого размещения линейных объектов, подлежащих реконструкции в связи с изменением их местоположения	1:500	1	
Раздел 2 «Положение о размещении линейного объекта»				
Материалы по обоснованию проекта планировки территории				
Раздел 3 «Материалы по обоснованию проекта планировки территории. Графическая часть»				
0504/22 – ППТ, лист 1	Схема расположения элементов планировочной структуры (территории, занятых линейными объектами и предназначенных для размещения линейных объектов)	-	1	
0504/22 – ППТ, лист 2	Схема использования территории в период подготовки проекта планировки	1:500	1	
0504/22 – ППТ, лист 3	Схема организации улично-дорожной сети и движения транспорта. Схема конструктивных и планировочных решений	1:500	1	
0504/22 – ППТ, лист 4	Схема вертикальной планировки территории, инженерной подготовки и инженерной защиты территории	1:500	1	
0504/22 – ППТ, лист 5	Схема границ зон с особыми условиями использования территории. Схема границ территорий, подверженных риску возникновения чрезвычайных ситуаций природного и техногенного характера	1:500	1	
Раздел 4 «Материалы по обоснованию проекта планировки территории. Пояснительная записка»				
Приложения				
Приложение 1	Задание на подготовку документации по планировке территории «Реконструкция улицы Машиностроителей от проспекта Успенского до улицы Алексея Латышова»			
Приложение 2	Отчёт по инженерно-геодезическим изысканиям, выполненный ООО «Гео-Изыскания» (ш.602020-ИГДИ-046) в 2021 г.			
Приложение 3	Программа на производство инженерно-геодезических изысканий, выполненная ООО «Гео-Изыскания» (ш.602020-ИГДИ-046) в 2020 г.			

Приложение 4	Отчёт по инженерно-геологическим изысканиям, выполненный ООО «Гео-Изыскания» (ш.502021-ИГИ-023) в 2021 г.			
--------------	---	--	--	--

Содержание положение о размещении линейного объекта

№	Наименование	Стр.	Прим.
1	Введение	6	
2	Наименование, основные характеристики и назначение планируемых для размещения линейных объектов	8	
3	Перечень субъектов Российской Федерации, перечень муниципальных районов, городских округов, перечень поселений, населенных пунктов, внутригородских территорий городов федерального значения, на территориях которых устанавливаются зоны планируемого размещения линейного объекта	9	
4	Перечень координат характерных точек границ зон планируемого размещения линейных объектов	10	
5	Перечень координат характерных точек границ зон планируемого размещения линейных объектов, подлежащих переносу (переустройству) из зон планируемого размещения линейных объектов	11	
6	Предельные параметры разрешенного строительства, реконструкции объектов капитального строительства, входящих в состав линейного объекта в границах зон их планируемого размещения	12	
7	Информация о необходимости осуществления мероприятий по защите сохраняемых объектов капитального строительства, существующих и строящихся на момент подготовки проекта планировки территории	12	
8	Информация о необходимости осуществления мероприятий по сохранению объектов культурного наследия от возможного негативного воздействия в связи с размещением линейного объекта	12	
9	Информация о необходимости осуществления мероприятий по охране окружающей среды	12	
10	Информация о необходимости осуществления мероприятий по защите территории от чрезвычайных ситуаций природного и техногенного характера, в том числе по обеспечению пожарной безопасности и гражданской обороне	13	

1. Введение

Проект планировки территории: «Реконструкция улицы Машиностроителей от проспекта Успенского до улицы Алексея Латышова», разработан ООО НПО "Полимер" по договору 0504/22 от 2022 г. с акционерным обществом «ЮИТ Санкт-Петербург».

Основанием для разработки проекта планировки стали:

1) Задание на подготовку документации по планировке территории «Реконструкция улицы Машиностроителей от проспекта Успенского до улицы Алексея Латышова» (далее – Задание).

2) Письмо Главы городского округа Верхняя Пышма №01-01-15/3789 от 06.05.2022г.

Целью проекта является установление и изменение параметров планируемого развития линейного объекта, определение границ зоны его планируемого размещения (красных линий линейного объекта).

Проект по планировке территории «Реконструкция улицы Машиностроителей от проспекта Успенского до улицы Алексея Латышова» выполнен в соответствии с законодательными документами:

1. Градостроительным кодексом Российской Федерации от 29.12.2004 №190-ФЗ (редакция от 03.08.2018 с изменениями, вступившими в силу с 1 января 2019 года);

2. Земельным кодексом Российской Федерации от 25.10.2001 №136-ФЗ (редакция от 25.12.2018 с изменениями, вступившими в силу с 1 января 2019 года);

3. Лесным кодексом Российской Федерации от 04.12.2006 №200-ФЗ (редакция от 03.08.2018 с изменениями и дополнениями, вступившими в силу с 1 января 2019 года);

4. Положением о составе и содержании проектов планировки территории, предусматривающих размещение одного или нескольких линейных объектов (утв. постановлением Правительства РФ от 12.05.2017 г. №564);

5. Нормативами градостроительного проектирования Свердловской области НГПСО 1-2009.66 (утв. постановлением Правительства Свердловской области от 15.03.2010 г. № 380-ПП);

6. Решением №40/5 от 25 февраля 2016 года «О нормативах градостроительного проектирования городского округа Верхняя Пышма» (в действующей редакции);

7. СП 42.13330.2016. Свод правил. Градостроительство. Планировка и застройка городских и сельских поселений. Актуализированная редакция СНиП 2.07.01-89*;

8. СНиП 11-04-2003 «Инструкция о порядке разработки, согласования, экспертизы и утверждения градостроительной документации» (в части, не противоречащей Градостроительному Кодексу РФ);

9. РДС 30-201-98 «Инструкция о порядке проектирования и установления красных линий в городах и других поселениях Российской Федерации».

Исходные материалы, использованные для подготовки проекта планировки территории:

1. Отчёт по инженерно-геодезическим изысканиям, выполненный ООО «Гео-Изыскания» (ш.602020-ИГДИ-046) в 2021 г.

2. Сведения Государственного кадастра недвижимости (филиал ФГБУ «ФКП

Росреестра» по Свердловской области).

3. Приложение к Решению Думы городского округа Верхняя Пышма от 25 ноября 2018 года №5/5 «Генеральный план городского округа Верхняя Пышма».

4. Приложение к Решению Думы городского округа Верхняя Пышма от 25 апреля 2013 года №20/7 «Правила землепользования и застройки городского округа Верхняя Пышма» (с изменениями от 26.03.2020 года).

5. Материалы проекта планировки территории общественной зоны по пр.Успенский от автодороги Среднеуральск-Верхняя Пышма (23км) до проектируемого трамвайного кольца в г.Верхняя Пышма, ш. ПП 10/ПМ 10-2018, утверждённого постановлением администрации ГО Верхняя Пышма от 10.09.2019 г №1019.

6. Материалы проекта планировки жилой застройки на земельном участке с КН 66:36:0101001:0059, расположенный по адресу: Свердловская область, г.Верхняя Пышма, район ул.Машиностроителей, разработанные ООО «ConceptARCH SM» г.Екатеринбург в 2017 году.

7. Проект «Участки улиц Машиностроителей, Гороховая и Зелёная (проектная) в границах района «Северный» г.Верхняя Пышма», ш. 14/2020-П-01-ППО, разработанный ООО ПСК «Эверест» в 2021 году.

8. Отчёт по инженерно-геологическим изысканиям, выполненный ООО «Гео-Изыскания» (ш.502021-ИГИ-023) в 2021 г.

9. Проект «Проект планировки территории микрорайона «А» жилого района «Северный» города Верхняя Пышма, кадастровые кварталы 66:36:0102001, 66:36:0102028», утверждённый постановлением администрации городского округа Верхняя Пышма от 18.02.2022 №149;

10. Проект внесения изменений в документацию по планировке территории «Внесение изменений в проект планировки жилой застройки и проект межевания территории земельного участка с кадастровым номером 66:36:0101001:0059, утверждённый постановлением администрации городского округа Верхняя Пышма от 15.04.2009 №774», утверждённый постановлением главы городского округа Верхняя Пышма от 07.10.2021 №859.

2.Наименование, основные характеристики и назначение планируемых для размещения линейных объектов

Объект расположен в Свердловской области, МО городской округ Верхняя Пышма, северная часть. Согласно Генерального плана городского округа Верхняя Пышма линейный объект располагается в районе «Северный».

Проект планировки территории разработан для участка улицы Машиностроителей от проспекта Успенского до улицы Алексея Латышова. Участок проектируемой улицы Машиностроителей связывает микрорайон «Северный» с пр.Успенским.

В соответствие со сведениями государственного кадастра объектов недвижимости, линейный объект располагается в границах земель категории – земли населённых пунктов, в кадастровых кварталах 66:36:0101001, 66:36:0000000 расположен на территории общего пользования и не размещается на землях сельскохозяйственного назначения, водного фондов, землях особо охраняемых природных территории и объектов.

На всем протяжении линейного объекта, а также на проектируемых площадках для размещения линейного объекта проводятся необходимые инженерные изыскания в соответствие с действующим законодательством РФ.

Начало участка дороги по ул. Машиностроителей ПК0+00 принят на пересечении с проспектом Успенским.

Конец проектируемого участка дороги по ул. Машиностроителей ПК3+03,96 находятся на пересечении с улицей Алексея Латышова.

Протяженность участка по оси улицы составила 0,30967 км.

Площадь подготовки Проекта планировки в границах красных линий составляет 14825м² (1,48 га). Площадь вычислена графическим способом.

Параметры проектируемого участка улицы Машиностроителей см. таблицу 1.

Таблица 1.

Параметры	Количество
Категория улицы	Магистральная улица районного значения (транспортно-пешеходная)
Вид работ	Реконструкция
Зона размещения линейного объекта	1,48 га
Ширина улицы в красных линиях	38,7-60,7* м
Строительная длина по оси улицы	303,96 м
Общая ширина проезжей части (с краевой предохранительной полосой)	15 м
Поперечный уклон проезжей части	20‰
Число полос движения	4
Ширина полосы движения	3,5 м
Ширина краевой предохранительной полосы	0,5 м
Ширина тротуаров	3,0; 4,5 м
Поперечный уклон тротуаров	15‰

Ширина велодорожек	2,5 м
Поперечный уклон велодорожек	15‰
Расчётная скорость движения	60 км/ч
Тип дорожной одежды	капитальный, асфальтобетон

* - Согласно Задания ширина улицы в красных линиях 40,4-54,2 м, для дальнейшего проектирования улицы заданной категории необходимо установление ширины улицы в красных линиях 38,7-60,7 м.

Размещение линейного объекта соответствует схеме реконструкции и развития транспортной сети города Верхняя Пышма, утвержденной постановлением городского округа Верхняя Пышма от 24.06.2015г. №1019.

Настоящий проект планировки полностью соответствует решениям действующего Генерального плана применительно к территории г. Верхняя Пышма.

3. Перечень субъектов Российской Федерации, перечень муниципальных районов, городских округов, перечень поселений, населенных пунктов, внутригородских территорий городов федерального значения, на территориях которых устанавливаются зоны планируемого размещения линейного объекта

Зона планируемого размещения линейного объекта установлена в городском округе Верхняя Пышма, в населенном пункте г.Верхняя Пышма.

В целях размещения линейного объекта настоящим проектом предусмотрена необходимость использования земельных участков, в том числе:

- по земельному участку с кадастровым номером 66:36:0000000:11727;
- по земельному участку с кадастровым номером 66:36:0101001:86;
- по земельному участку с кадастровым номером 66:36:0101001:2225;
- по земельному участку с кадастровым номером 66:36:0101001:946;
- по земельному участку с кадастровым номером 66:36:0101001:699;
- по земельному участку с кадастровым номером 66:36:0101001:1739;
- по земельному участку с кадастровым номером 66:36:0101001:1740.

Сведения о красных линиях линейного объекта

Согласно Градостроительному Кодексу Российской Федерации красными линиями являются линии, которые обозначают существующие, планируемые (изменяемые, вновь образуемые) границы территории общего пользования, границы земельных участков, на которых расположены линии электропередачи, линии связи (в том числе линейно-кабельные сооружения), трубопроводы, автомобильные дороги, железнодорожные линии и другие подобные сооружения.

В границах территории, для которой подготовлен настоящий проект планировки, красные линии установлены в соответствии с нормами и требованиями действующего законодательства.

В коридоре, устанавливаемых красных линий согласно планировочной структуре магистральной улицы районного значения, выполнены с нормативными параметрами 4 полосы движения, пешеходные тротуары, велодорожки, существующая сеть теплотрассы с установленной охранной зоной вокруг нее, учтены другие суще-

ствующие и перспективные транзитные инженерные коммуникации, предусмотрены полосы зеленых насаждений.

Ширина улицы Машиностроителей в красных линиях составляет 38,7-60,7м.

Данный проект планировки не противоречит и частично отменяет красные линии ранее запроектированной документации по планировке территории.

Границы красных линий приведены в графической части (см. «Чертеж красных линий. М 1:500»).

Координаты узловых и поворотных точек границ красных линий приведены в таблице 2.

Таблица 2

№	Координата, х	Координата, у
1	407050,42	1530173,59
2	407168,48	1530239,81
3	407166,66	1530243,04
4	407224,00	1530275,20
5	407219,19	1530283,89
6	407270,95	1530312,92
7	407275,89	1530304,00

4. Перечень координат характерных точек границ зон планируемого размещения линейных объектов

Сведения о зонах размещения линейного объекта

Территория для размещения линейного объекта в границах города Верхняя Пышма является территорией общего пользования, на которую с учетом положений пункта 4 статьи 36 Градостроительного кодекса Российской Федерации градостроительные регламенты не распространяются.

Описание территориальных зон приведены в правилах землепользования и застройки на территории городского округа Верхняя Пышма, утвержденные Решением Городской Думы городского округа Верхняя Пышма от 26.03.2020 года № 20/7.

Перечень координат характерных точек границы проектируемой территории приведен в таблице 1 (см. «Проект межевания территории линейного объекта», ш. 0504/22-ПМТ).

5. Перечень координат характерных точек зон планируемого размещения линейных объектов, подлежащих переносу (переустройству) из зон планируемого размещения линейного объекта

В границах зоны планируемого размещения линейного объекта сосредоточены существующие сети инженерной инфраструктуры: теплотрасса, водопровод, бытовая канализация, газопровод, ливневая канализация, кабельные линии. Все сети проходят транзитом из сложившейся застройки, от объектов сферы обслуживания и других объектов.

В границах зоны планируемого размещения линейного объекта расположены несколько металлических гаражей и один объект капитального строительства. Объект капитального строительства (контроль-пропускной пункт существующей автостоянки) с кадастровым номером 66:36:0101001:140, расположенный на земельном участке с кадастровым номером 66:36:0101001:86, подлежит изъятию в установленном порядке.

Перенос (переустройство) объектов существующей инженерной инфраструктуры планируется производить в границах зон планируемого размещения линейного объекта. Решения по переносу трасс и объектов подлежат уточнению на следующих стадиях проектирования с учётом технических условий, выданных эксплуатирующими организациями. Настоящим проектом планировки устанавливается, что проектные решения по переустройству теплотрассы, ливневой канализации, кабельных линий будут выполняться по отдельным проектам.

Сведения о территории общего пользования

- Территорией общего пользования может беспрепятственно пользоваться неограниченный круг лиц.

- На территориях общего пользования разрешается возведение временных облегченного типа строений (палатки, киоски и другие сооружения) в соответствии с целевым назначением этих территорий и с разрешения органов местного самоуправления городского округа.

- Территории общего пользования могут ограждаться для их нецелевого использования только с разрешения администрации городского округа. Установка ограждения может быть временной на срок, определяемый администрацией городского округа, и не должна нарушать права и интересы соседних землепользователей.

- На территориях общего пользования запрещается постоянное (более одного месяца) хранение материалов хозяйственного назначения (сено, дрова, стройматериалы и другое) и транспортных средств.

- На территориях общего пользования запрещается размещение индивидуальных подземных и наземных сооружений, в том числе выгребных ям, ёмкостей и бункеров, овощных ям, колодцев.

- На территориях общего пользования допускается благоустройства на основании заключенного договора на благоустройства территории между администрацией городского и инвестором, существующими условиями которого являются сроки производства и объем работ.

6. Предельные параметры разрешенного строительства, реконструкции объектов капитального строительства, входящих в состав линейного объекта в границах зон их планируемого размещения

Настоящим проектом планировки территории не предусмотрено установление предельных параметров разрешенного строительства, реконструкции объектов капитального строительства, входящих в состав линейных объектов в границах зон их планируемого размещения.

7. Информация о необходимости осуществления мероприятий по защите сохраняемых объектов капитального строительства, существующих и строящихся на момент подготовки проекта планировки территории

Планируемая к реконструкции ул.Машиностроителей является источником шумового воздействия на существующую жилую застройку, примыкающую к зоне планируемого размещения данного линейного объекта.

Уровень шумового воздействия определяется расчетом по результатам замеров на этапе проектной документации. Перечень объектов, в отношении которых определена необходимость выполнения мероприятий по защите от шума, будет приведен в разделе «Мероприятия по охране окружающей среды» проектной документации.

8. Информация о необходимости осуществления мероприятий по сохранению объектов культурного наследия от возможного негативного воздействия в связи с размещением линейного объекта

В пределах площади размещения линейного объекта нет зарегистрированных объектов культурного наследия федерального, регионального и местного (муниципального) значения. Полоса проектируемого земельного участка расположена вне зоны охраны и защитных зон объектов культурного наследия, включенных в единый государственный реестр объектов культурного наследия (памятников истории и культуры) народов РФ. Вся эта информация подтверждена публичной кадастровой картой, где выделяются все зоны с особыми условиями использования территории, предусмотренные статьей 105 Земельного кодекса РФ.

9. Информация о необходимости осуществления мероприятий по охране окружающей среды

Воздействие на окружающую среду при строительстве и эксплуатации

Категория опасности природных процессов участка размещения объекта – умеренно опасная (по СП 115.13330.2016 Геофизика опасных природных воздействий. Актуализированная редакция СНиП 22-01-95).

Улицы и сооружения, входящие в нее, не относятся к опасным производственным объектам (Градостроительный кодекс РФ ст.48.1).

Категория объекта по пожарной и взрывопожарной опасности – не категоризируется (Федеральный закон от 22.07.2008 № 123-ФЗ «Технический регламент о требованиях пожарной безопасности»).

Помещения с постоянным пребыванием людей отсутствуют.

Уровень ответственности искусственных сооружений в составе улицы (дождевая канализация, сеть теплотрассы) – нормальный.

По функциональной пожарной опасности временные здания (передвижные вагончики), размещаемые на временных площадках в период строительства, относятся к классу Ф5,1.

10. Информация о необходимости осуществления мероприятий по защите территории от чрезвычайных ситуаций природного и техногенного характера, в том числе по обеспечению пожарной безопасности и гражданской обороне

Перечень мероприятий по гражданской обороне

Проектируемый линейный объект не входит в перечень объектов отнесенных к категориям по гражданской обороне (постановление Правительства Российской Федерации от 19.09.1998 № 1115 «О порядке отнесения организаций к категориям по гражданской обороне»).

Перечень мероприятий по предупреждению чрезвычайных ситуаций природного и техногенного характера.

Среди чрезвычайных ситуаций техногенного характера наиболее вероятными являются возникновение локальных очагов пожара и разлив нефтепродуктов. Перечень мероприятий по предупреждению ЧС природного или техногенного характера включает в себя мероприятия, разработанные с учетом требований ГОСТ Р22.3.03-94.

Причиной возникновения чрезвычайных ситуаций техногенного характера могут быть дорожно-транспортные происшествия с участием транспорта, перевозящего химически опасные, легко воспламеняющиеся, горючие и взрывоопасные вещества.

Мероприятиями по предотвращению чрезвычайных ситуаций, связанных с обильными снегопадами и гололедицей является своевременная уборка снега и обработка поверхности дороги противогололедными составами.

Перечень и характеристики производств (технологического оборудования) проектируемого объекта.

Автомобильный транспорт играет важную роль в обслуживании грузовых и пассажирских транспортных связей. Автомобильным транспортом осуществляется также перевалка грузов с других видов транспорта и доставка их потребителю. Перевозки осуществляются автомобильным транспортом общего пользования, ведомственным транспортом и автомобилями индивидуальных владельцев.

Преобладающими грузами является продукция комбината АО «Уралэлектромедь».

Двигающийся по запроектированной улице транспорт и перевозимый груз (горючие, химически опасные вещества, взрывопожароопасные вещества) могут при возникновении ДТП являться источниками ЧС.

Сведения об объектах производственного назначения, транспортных коммуникациях и линейных объектах.

Вблизи от проектируемого объекта потенциально опасных объектов не имеется, объект находится вне зон чрезвычайных ситуаций потенциально опасных объектов.

Мероприятия по обеспечению пожарной безопасности.

В соответствии с ныне действующими нормами пожарной безопасности НПБ 110-03 проезжая часть улицы, реконструкция которой предусмотрено настоящим проектом, не входит в перечень объектов подлежащих защите автоматическими установками пожаротушения и автоматической пожарной сигнализацией. Строительство зданий, строений и сооружений проектом не предусмотрено. В то же время,двигающийся по ней автомобильный транспорт и некоторый перевозимый ими груз (горючие, химически активные вещества и т.п.) могут, при возникновении ДТП, являться взрывопожарным источниками.

В основу предлагаемых противопожарных мероприятий положены общие принципы, изложенные в Федеральном законе от 22 июля 2008г. № 123-ФЗ «Технический регламент о требованиях пожарной безопасности», в соответствии с которыми пожарная безопасность объектов на стадии проектирования должна обеспечиваться:

- системой предотвращения пожара;
- системой противопожарной защиты;
- организационно-техническими мероприятиями.

Пожарная безопасность на территориях производства работ в период строительства и в период её эксплуатации, в соответствии с главами 13 и 14 Федерального Закона Российской Федерации № 123-ФЗ от 22.07.2008г «Технический регламент о требованиях пожарной безопасности» обеспечивается системой предотвращения пожара и системой противопожарной защиты

Система предотвращения пожара предусматривает нижеперечисленный комплекс мероприятий по исключению возникновения пожара.

Исключение условий образований горючей среды обеспечивается:

1. Применением негорючих веществ и материалов при строительстве участка дороги и всех сооружений на ней;

2. Предотвращением на проектируемых объектах при эксплуатации ДТП с участием транспортных средств, перевозящих нефтепродукты и другие ЛВЖ и ГЖ, что в свою очередь достигается:

- ограничением скорости движения транспортных средств, перевозящих нефтепродукты и другие ЛВЖ и ГЖ до 40 км/час;
- устройством вертикальной и горизонтальной разметки;
- асфальтобетонным покрытием проезжей части.

3. Ограничением площади разлива горючих веществ и материалов, что достигается двускатным профилем дороги, ограничивающим растекание нефтепродуктов и других ЛВЖ и ГЖ при ДТП одной стороной дороги.

4. Использованием наиболее безопасных способов огневых работ:

При проведении газосварочных или газорезательных работ запрещается:

- отогревать замерзшие ацетиленовые генераторы, трубопроводы, вентили, редукторы и другие детали сварочных установок открытым огнем или раскаленными предметами;

- допускать соприкосновение кислородных баллонов, редукторов и другого сварочного оборудования с различными маслами, а также промасленной одеждой и ветошью;

- производить продувку шланга для ГГ кислородом и кислородного шланга ГГ, а также взаимозаменять шланги при работе;

- пользоваться шлангами, длина которых превышает 30 м, а при производстве монтажных работ - 40 м;

- переключивать, заламывать или зажимать газоподводящие шланги.

При проведении огневых работ запрещается:

- приступать к работе при неисправной аппаратуре;

- производить огневые работы на свежеекрашенных горючими красками (лаками) конструкциях и изделиях;

- использовать одежду и рукавицы со следами масел, жиров, бензина, керосина и других горючих жидкостей;

- хранить в сварочных кабинах одежду, ЛВЖ, ГЖ и другие горючие материалы;

- допускать к самостоятельной работе учеников, а также работников, не имеющих квалификационного удостоверения и талона по технике пожарной безопасности;

- допускать соприкосновение электрических проводов с баллонами со сжатыми, сжиженными и растворенными газами;

- производить работы на аппаратах и коммуникациях, заполненных горючими и токсичными веществами, а также находящихся под электрическим напряжением;

- производить огневые работы одновременно с устройством гидроизоляции и пароизоляции на кровле, монтажом панелей с горючими и трудногорючими утеплителями, наклейкой покрытий полов и отделкой помещений с применением горючих лаков, клеев, мастик и других горючих материалов.

5. Установкой пожароопасного оборудования в отдельных помещениях или на открытых площадках:

- хранение баллонов на открытых площадках осуществляется в специальных шкафах и будках, выполненных из негорючих материалов, защищающих их от воздействия осадков и солнечных лучей и имеющих естественную вентиляцию, исключающую накопление взрывоопасных смесей;

6. Использованием наиболее безопасных способов размещения горючих веществ и материалов, а также материалов, взаимодействие которых друг с другом приводит к образованию горючей среды:

- баллоны с ГГ должны храниться отдельно от баллонов с кислородом, сжатым воздухом, хлором, тором и другими окислителями, а также от баллонов с токсичными газами;

- недопустимо соприкосновение арматуры кислородных баллонов с промасленными материалами;

- баллоны с ГГ, имеющие башмаки, должны храниться в вертикальном положении в специальных гнездах, клетях или других устройствах, исключающих их падение;

- баллоны, не имеющие башмаков, должны храниться в горизонтальном положении на рамах или стеллажах, высота штабеля в этом случае не должна превышать 1,5 м, а клапаны должны быть закрыты предохранительными колпаками и обращены в одну сторону;

- хранение каких-либо других веществ, материалов и оборудования в складах газов не разрешается;

- при транспортировании баллонов клапаны так же должны быть закрыты предохранительными колпаками, толчки и удары не допускаются;

- к месту сварочных работ баллоны должны доставляться на специальных тележках, носилках, санках;

- при перекантровке баллонов с кислородом вручную не разрешается брать за клапаны;

- закрепление газоподводящих шлангов на присоединительных ниппелях аппаратуры, горелок, резаков и редукторов должно быть надежно и выполнено с помощью хомутов или не менее чем в двух местах по длине ниппеля мягкой отожженной (вязальной) проволокой;

- при перерывах в работе, а также в конце рабочей смены сварочная аппаратура должна отключаться, в том числе от электросети, шланги должны быть отсоединены и освобождены от горючих жидкостей и газов, а в паяльных лампах давление должно быть полностью стравлено;

- по окончании работ вся аппаратура и оборудование должны быть убраны в специально отведенные места.

Исключение условий образований в горючей среде источников зажигания обеспечивается:

- применением электрооборудования, соответствующего классу пожароопасной или взрывоопасной зоны;

- применением на строительных площадках быстродействующих средств защитного отключения электроустановок и других устройств, приводящих к появлению источников зажигания; - применением оборудования и режимов технологических процессов, исключающих образование статического напряжения;

- применение искробезопасного инструмента при работе с ЛВЖ и ГГ;

- ликвидация условий для теплового, химического и (или) микробиологического самовозгорания обращающихся при производстве строительно-монтажных работ, в жилых и подсобных помещениях веществ, материалов и изделий;

- применение устройств, исключающих возможность распространения пламени из одного объема в смежный и т.п.

Система противопожарной защиты включает комплекс мероприятий по защите людей и имущества от воздействия опасных факторов пожара и ограничению его последствий. Защита участка автомобильной дороги от пожара обеспечивается системой, включающей в себя:

- комплекс мероприятий по обеспечению безопасности дорожного движения на проектируемом участке (положение трассы проезжей части улицы в продольном и в поперечном профилях как плавной линии с исключением крутых спусков, подъемов и виражей, ограничение скорости движения транспортных средств, установка дорожных знаков, горизонтальная и вертикальная разметка дороги и др.);

- применение средств пожаротушения на производственных участках, в производственных и подсобных временных зданиях;

- применение огнестойких конструкций с нормируемыми показателями пожарной опасности;

- мероприятия по обеспечению эвакуации людей;

- обеспечение свободного доступа пожарной техники (пожарных машин) к месту потенциального пожара;

- мероприятия по ликвидации возможного пожара.

Организационно-технические мероприятия включают в себя:

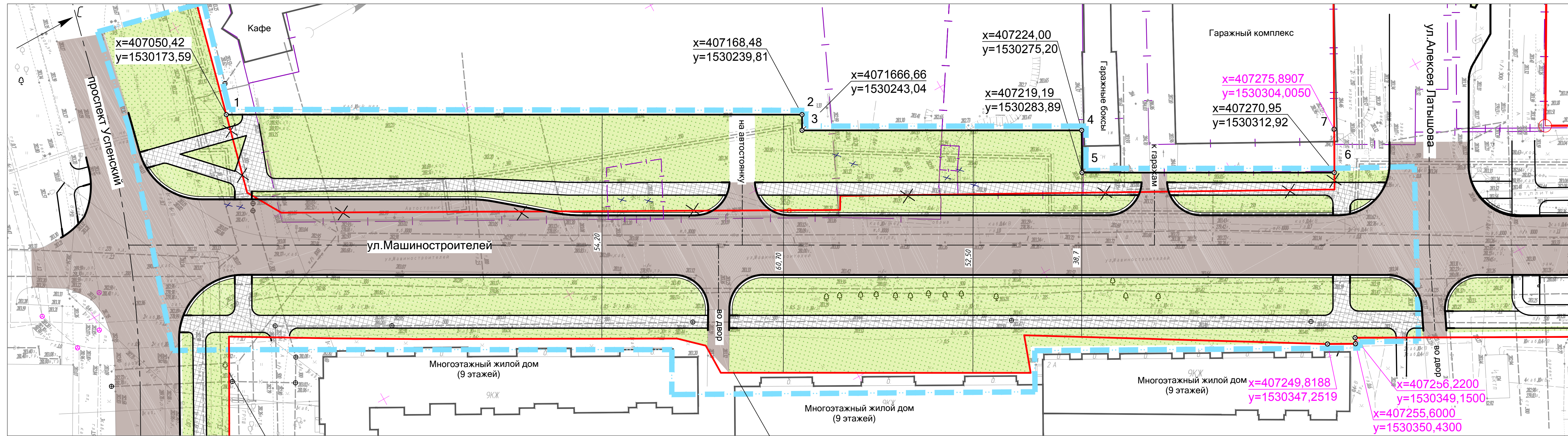
Все работы должны выполняться в соответствии с требованиями соответствующих стандартов и действующих нормативных документов.

На выполнение отдельных видов работ подрядной строительной организацией разрабатываются местные инструкции по их безопасному ведению.

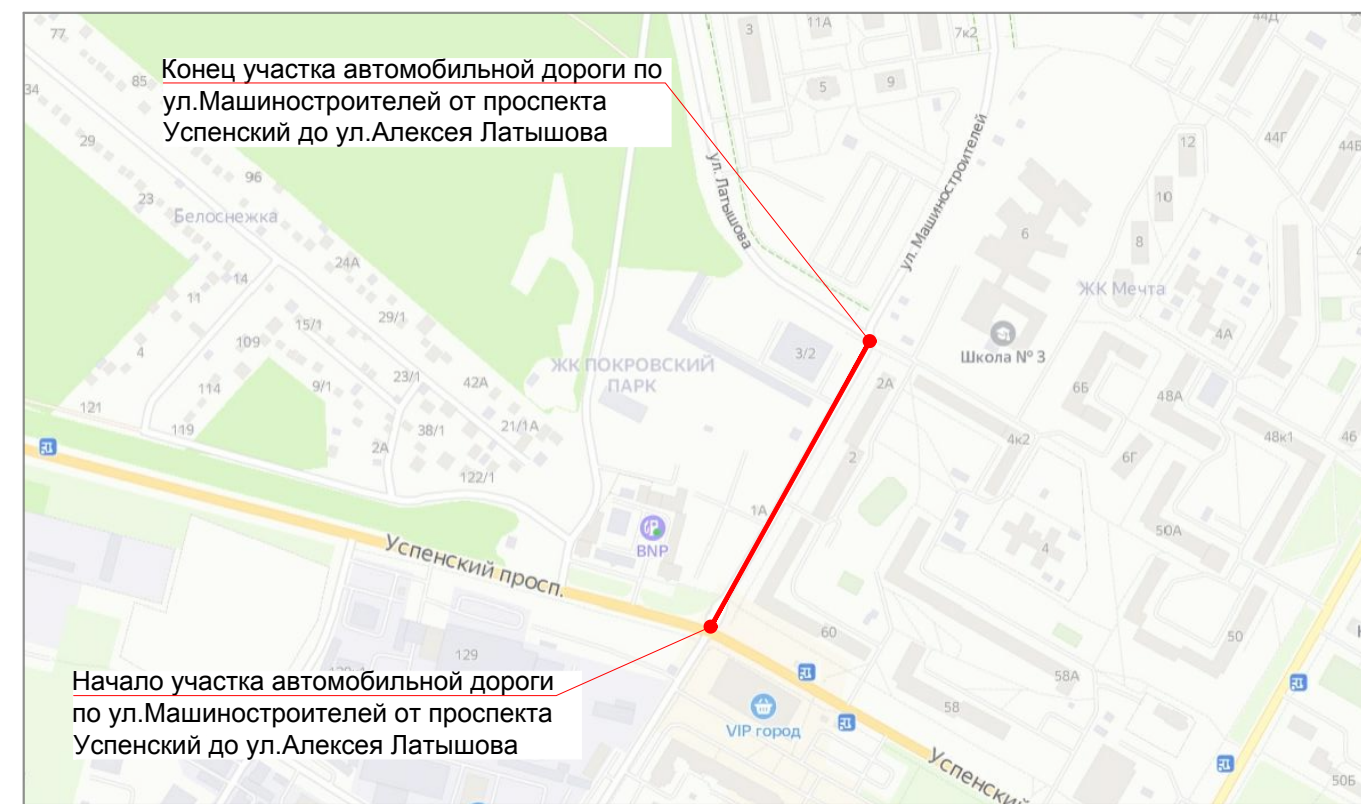
В процессе строительства необходимо обеспечить:

- охрану от пожара зданий и сооружений на строящемся объекте;
- пожаробезопасное проведение строительно-монтажных работ с соблюдением противопожарных правил в соответствии с ППБ 01-03;
- наличие и исправное содержание средств борьбы с пожаром;
- возможность безопасной эвакуации и спасения людей, а также защиты;
- материальных ценностей при пожаре на строящемся объекте;
- наличие системы пожарной безопасности, направленной на предотвращение воздействия на людей опасных факторов пожара, в том числе их вторичных проявлений;
- наличие местных инструкций о мерах пожарной безопасности для каждого взрывопожароопасного и пожароопасного участка, правил применения на территории объекта открытого огня и проезда транспорта.

Руководителем строительного участка подрядной организации назначается лицо, которое по занимаемой должности или по характеру выполняемых работ должно обеспечивать соблюдение на объекте правил пожарной безопасности, а также предписаний, постановлений и иных законных требований государственных инспекторов по пожарному надзору.



ВЫКОПИРОВКА ИЗ СХЕМАТИЧНОГО ПЛАНА ГО ВЕРХНЯЯ ПЫШМА



УСЛОВНЫЕ ОБОЗНАЧЕНИЯ

- сущ. проект. Границы земельных участков
- Граница проектирования линейного объекта ул.Машиностроителей
- 1 Красные линии, точка перелома границ красных линий и её номер
- Красные линии отменяемые
- Ось реконструируемой улицы, ось примыканий
- Тротуары
- Проезжая часть
- Территории зеленых насаждений

ПЕРЕЧЕНЬ Координат ХАРАКТЕРНЫХ ТОЧЕК КРАСНЫХ ЛИНИЙ

Номер точек	Координаты	
	X	Y
1	407050,42	1530173,59
2	407168,48	1530239,81
3	407166,66	1530243,04
4	407224,00	1530275,20
5	407219,19	1530283,89
6	407270,95	1530312,92
7	407275,88	1530304,00

Красная линия нанесена согласно документации: "Проект планировки территории общественной зоны по пр.Успенский от автодороги Среднеуральск - Верхняя Пышма (23 км) до проектируемого трамвайного кольца в г.Верхняя Пышма", утвержденной Постановлением администрации городского округа Верхняя Пышма от 10.09.2019 г.№1019

Красная линия нанесена согласно документации: "Внесение изменений в документацию по планировке территории микрорайона «А» жилого района «Северный» города Верхняя Пышма, кадастровые кварталы 66:36:0102001, 66:36:0102028", утвержденную Постановлением администрации городского округа Верхняя Пышма от 18.02.2022 г.№149

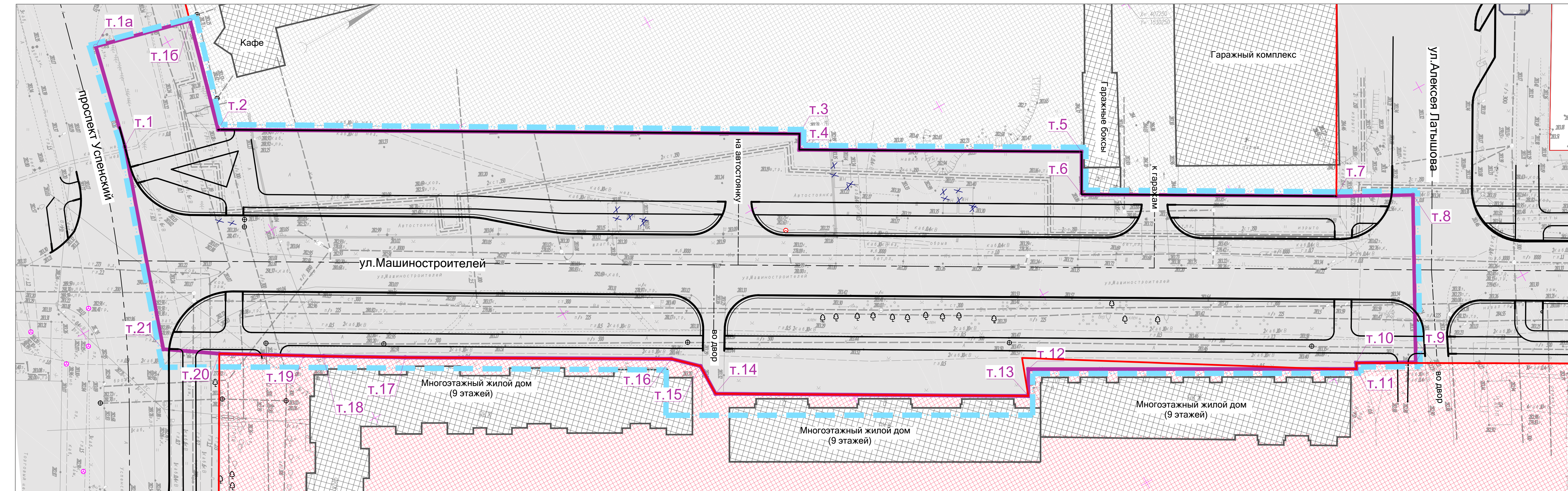
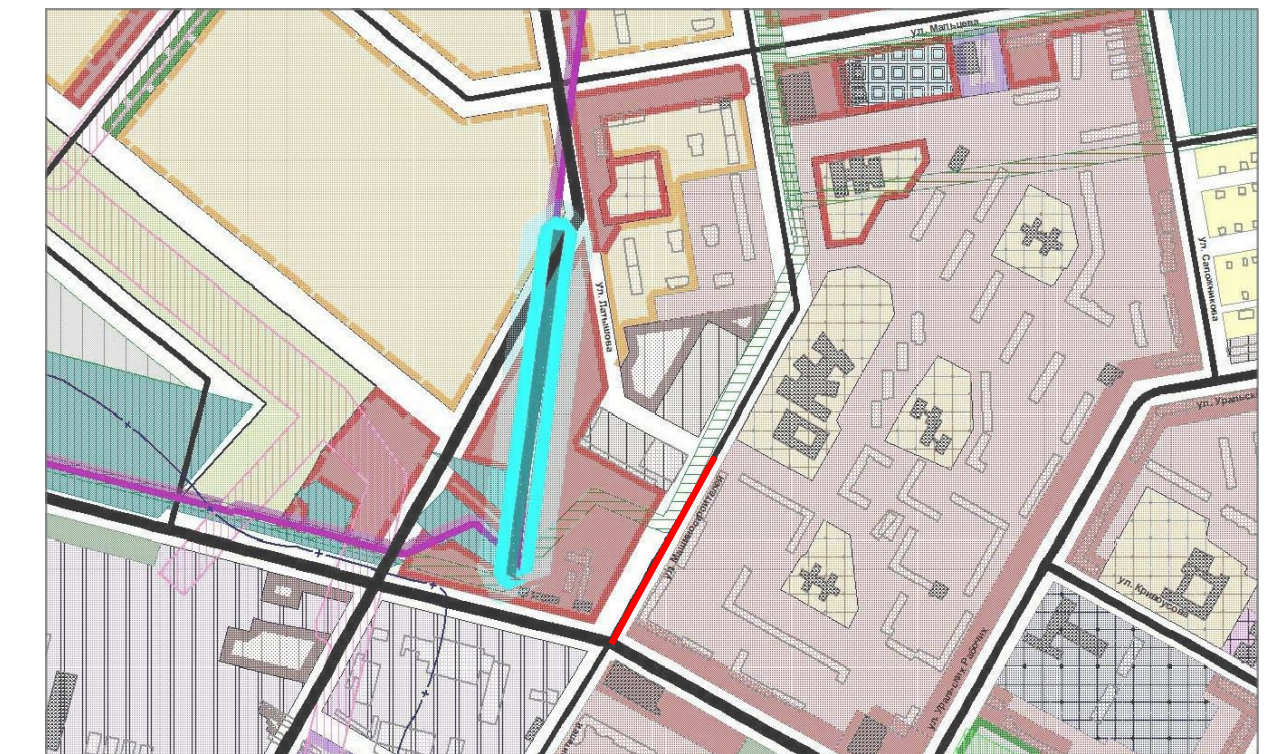
х=407050,42
у=1530173,59
х=407249,82
у=1530347,25

Планируемые координаты красных линий

Существующие координаты красных линий (см. проект "Внесение изменений в проект планировки жилой застройки и проект межевания территории земельного участка с кадастровым номером 66:36:0101001:0059, утвержденный постановлением администрации городского округа Верхняя Пышма от 15.04.2009 №774")

		0504/22 - ППТ	
		Реконструкция улицы Машиностроителей от проспекта Успенского до улицы Алексея Латышова	
Изм. Кол.уч	Лист № док	Подпись	Дата
Разработал	Диденко	<i>[Signature]</i>	06.22
Проверил	Величко	<i>[Signature]</i>	06.22
ГИП	Брагина	<i>[Signature]</i>	06.22
Н. контроль	Ерхов	<i>[Signature]</i>	06.22
		Проект планировки территории Основная (утверждаемая)часть	Стадия Лист Листов
		ППТ	1
		Чертёж красных линий М 1:500	ООО НПО "Полимер"

ВЫКОПИРОВКА ИЗ ГЕНЕРАЛЬНОГО ПЛАНА ГО ВЕРХНЯЯ ПЫШМА
ПРИМЕНИТЕЛЬНО К Г.ВЕРХНЯЯ ПЫШМА



УСЛОВНЫЕ ОБОЗНАЧЕНИЯ

- | | | |
|------|---------|--|
| сущ. | проект. | Граница проектирования линейного объекта
ул.Машиностроителей |
| | | |
| | | Земли общего пользования |
| | | Ж-3-Зона многоквартирной секционной жилой застройки до 16 этажей |
| | | МЦ-Многоцелевая зона |
| | | Ось реконструируемой улицы, ось примыканий |
| | | Красные линии, точка перелома границ
красных линий и её номер |

		0504/22 - ППТ					
		Реконструкция улицы Машиностроителей от проспекта Успенского до улицы Алексея Латышова					
Изм.	Кол.уч	Лист № док	Подпись	Дата	Стадия	Лист	Листов
Разработал	Диденко			06.22	ППТ	2	
Проверил	Величко			06.22			
ГИП	Брагина			06.22	ООО НПО "Полимер"		
Н. контроль	Ерхов			06.22			

Имя и подл.
Подпись и дата
Взамен инв.Н