



ОБЩЕСТВО С ОГРАНИЧЕННОЙ ОТВЕТСТВЕННОСТЬЮ
ПРОЕКТНО-СТРОИТЕЛЬНАЯ КОМПАНИЯ «ЭВЕРЕСТ»

Заказчик -

Акционерное общество «Уралэлектромедь»

**Улично-дорожная сеть г. Верхняя Пышма.
Реконструкция ул. Обогаателей**

ПРОЕКТНАЯ ДОКУМЕНТАЦИЯ

Проект планировки территории

Основная (утверждаемая) часть

05/2021-ППТ1

Том 1

Изм	№ док.	Подп.	Дата

Екатеринбург

2021



ОБЩЕСТВО С ОГРАНИЧЕННОЙ ОТВЕТСТВЕННОСТЬЮ
ПРОЕКТНО-СТРОИТЕЛЬНАЯ КОМПАНИЯ «ЭВЕРЕСТ»

Заказчик -

Акционерное общество «Уралэлектромедь»

**Улично-дорожная сеть г. Верхняя Пышма.
Реконструкция ул. Обогаателей**

ПРОЕКТНАЯ ДОКУМЕНТАЦИЯ

**Проект планировки территории
Основная (утверждаемая) часть**

05/2021-ППТ1

Том 1

Главный инженер

А.С. Крючков

Руководитель проекта

Т.А. Власова

Изм.	№ док.	Подп.	Дата

Екатеринбург

2021

Состав проекта планировки территории

№	Наименование	Мас-штаб	Кол-во листов	Примечание
<i>Том 1. Основная часть проекта планировки</i>				
	Пояснительная записка	-	22	
Лист 1	Разбивочный чертёж красных линий	1:500	1	
Лист 2	Чертеж границ зоны планируемого размещения линейного объекта	1:500	1	
<i>Том 2. Материалы по обоснованию проекта планировки территории</i>				
	Пояснительная записка	-	20	
Лист 1	Схема расположения элемента планировочной структуры (проектируемой территории)	-	1	
Лист 2	Схема использования территории в период подготовки проекта планировки территории	1:500	1	
Лист 3	Схема границ зон с особыми условиями использования территории	1:500	1	
Лист 4	Схема вертикальной планировки территории, инженерной подготовки и инженерной защиты территории	1:500	1	
Лист 5	Схема организации улично-дорожной сети и движения транспорта	1:500	1	
<i>Приложения</i>				
Приложение 1	Постановление администрации городского округа Верхняя Пышма «О подготовке проекта планировки и межевания территории объекта: «Улично-дорожная сеть г.Верхняя Пышма. Реконструкция ул.Обогатителей» от 29.06.2021 года №547			
Приложение 2	Задание на подготовку документации по планировке территории (проект планировки и проект межевания) для размещения линейного объекта: «Улично-дорожная сеть г.Верхняя Пышма. Реконструкция ул.Обогатителей»			

Содержание пояснительной записки

№	Наименование	Стр.	Прим.
	Введение	5	
I	Размещение линейного объекта	8	
1	Описание и характеристика границы зоны планируемого размещения линейного объекта	8	
2	Сведения о зонах размещения линейного объекта	8	
3	Сведения о градостроительных регламентах, установленных Правилами землепользования и застройки, предельные параметры разрешенного строительства	11	
4	Сведения о красных линиях линейного объекта	12	
II	Характеристика планируемого развития зоны размещения линейного объекта	14	
5	Параметры линейного объекта	14	
6	Параметры улицы, пешеходных зон, сооружений и коммуникаций транспорта	15	
7	Параметры социальной инфраструктуры и благоустройства территории линейного объекта	16	
8	Информация о необходимости осуществления отдельных мероприятий	16	
8.1	Информация о необходимости осуществления мероприятий по защите сохраняемых объектов капитального строительства	16	
8.2	Информация о необходимости осуществления мероприятий по сохранению объектов культурного наследия от возможного негативного воздействия в связи с размещением линейного объекта	16	
8.3	Информация о необходимости осуществления мероприятий по охране окружающей среды	17	
8.4	Информация о необходимости осуществления мероприятий по защите территории от чрезвычайных ситуаций природного и техногенного характера, в том числе по обеспечению пожарной безопасности и гражданской обороне	17	
III	Очередность строительства линейного объекта	22	

Введение

Проект планировки территории и проект межевания территории, разработан в соответствии с постановлением администрации городского округа Верхняя Пышма от 29.06.2021 № 547 «О подготовке проекта планировки территории и проекта межевания территории объекта: «Улично-дорожная сеть г. Верхняя Пышма. Реконструкция ул. Обогаителей», с заданием на подготовку документации по планировке территории (проект планировки и проект межевания) для размещения линейного объекта: «Улично-дорожная сеть г. Верхняя Пышма. Реконструкция ул. Обогаителей».

Целью проекта является установление параметров планируемого развития линейного объекта, определение границ зоны его планируемого размещения (красных линий линейного объекта).

При разработке настоящего проекта учтены следующие нормативные правовые акты и нормативные материалы:

1. Градостроительным кодексом Российской Федерации от 29.12.2004 №190-ФЗ (редакция от 27.12.2019 (далее – Градостроительный кодекс РФ);

2. Земельным кодексом Российской Федерации от 25.10.2001 №136-ФЗ (редакция от 25.12.2018 с изменениями, вступившими в силу с 1 января 2019 года);

3. Лесным кодексом Российской Федерации от 04.12.2006 №200-ФЗ (редакция от 03.08.2018 с изменениями и дополнениями, вступившими в силу с 1 января 2019 года);

4. Водный кодекс Российской Федерации;

5. Нормативами градостроительного проектирования Свердловской области НГПСО 1-2009.66 (утв. постановлением Правительства Свердловской области от 15.03.2010 г. № 380-ПП);

6. Решением №40/5 от 25 февраля 2016 года «О нормативах градостроительного проектирования городского округа Верхняя Пышма» (с изменениями на 21.12.2017 года);

7. СП 42.13330.2016. Свод правил. Градостроительство. Планировка и застройка городских и сельских поселений. Актуализированная редакция СНиП 2.07.01-89*;

8. СНиП 11-04-2003 «Инструкция о порядке разработки, согласования, экспертизы и утверждения градостроительной документации» (в части, не противоречащей Градостроительному Кодексу РФ);

9. Приказом министерства строительства и ЖКХ РФ от 25.04.2017г. № 742/пр «О порядке установления и отображения красных линий, обозначающих границы территорий, занятых линейными объектами и (или) предназначенных для размещения линейных объектов»;

10. Постановлением Правительства Российской Федерации от 12.05.2017 №564 «Об утверждении Положения о составе и содержании проектов планировки территории, предусматривающих размещение одного или нескольких линейных объектов»;

11. СП 11-112-2001 «Порядок разработки и состав раздела «Инженерно-технические мероприятия гражданской обороны. Мероприятия по предупреждению чрезвычайных ситуаций» градостроительной документации для территории городских и сельских поселений, других муниципальных образований»;

12. СП 2.6.1.2612-10 «Основные санитарные правила обеспечения радиационной безопасности» (ОСПОРБ – 99/2010);

13. СП 115.13330.2016 «Геофизика опасных природных воздействий. Актуализированная редакция СНиП 22-01-95»;

14. СП 34.13330.2012 «Автомобильные дороги. Актуализированная редакция СНиП 2.05.02-85* (с Изменениями № 1,2) (далее – СП 34.13330.2012);

15. СНиП 2.01.51-90 «Инженерно-технические мероприятия гражданской обороны»;

16. СТО 70238424.29.240.20.003-2011 «Воздушные линии напряжением 35-750 кВ. Условия создания. нормы и требования»;

17. Постановление правительства Российской Федерации от 24 февраля 2009 г. №160 «О порядке установления охранных зон объектов электросетевого хозяйства и особых условий использования земельных участков, расположенных в границах таких зон», с изменениями от 21.12.2018.

Исходные материалы, использованные для разработки проекта планировки территории:

1. Топографическая основа масштабов М 1:500.

2. Сведения Государственного кадастра недвижимости (филиал ФГБУ «ФКП Росреестра» по Свердловской области).

3. Приложение к решению Думы городского округа Верхняя Пышма от 25 ноября 2018 года №5/5 «Генеральный план городского округа Верхняя Пышма».

4. Приложение к решению Думы городского округа Верхняя Пышма от 31 октября 2019 года №15/4 «Правила землепользования и застройки городского округа Верхняя Пышма» (с изменениями от 26.03.2020 года).

6. Проект «Улично-дорожная сеть г.Верхняя Пышма. Реконструкция ул. Обогаителей. 1 этап: участок от пр.Успенского до ул.Фабричная», разработанный ООО ПСК «Эверест» в 2021 году.

7. Отчёт по инженерно-геодезическим изысканиям: «Улично-дорожная сеть г.Верхняя Пышма. Реконструкция ул.Обогаителей», ш.№17-09/21-ИГДИ, разработанный ИП Давыдов Г.А. в 2021 году.

8. Отчёт по инженерно-геологическим изысканиям: «Улично-дорожная сеть г.Верхняя Пышма. Реконструкция ул.Обогаителей», ш.№02-11/21-ИГИ, разработанный ИП Давыдов Г.А. в 2021 году.

9. Проект планировки территории и проект межевания территории объекта: «Строительство и реконструкция улично-дорожной сети городского округа Верхняя Пышма со строительством трамвайной линии в границах городского округа Верхняя Пышма», утверждённый постановлением администрации городского округа Верхняя Пышма от 28.10.2016 №1359.

10. Ранее разработанный проект: «Проект планировки и межевания территории в границах ул.Декабристов-Красных Партизан-Горняков и в границах просп.Успенский-ул.Декабристов-ул.Красных Партизан в г.Верхняя Пышма».

11. Проекта «Дорожно-транспортная инфраструктура г.Верхняя Пышма. Автодорога проспект Успенский от ул.Петрова до путепровода» г.Верхняя Пышма Свердловской области. Внесение изменений в проект планировки территории» и проекта «Дорожно-транспортная инфраструктура г.Верхняя Пышма. Автодорога

проспект Успенский от ул.Петрова до путепровода» г.Верхняя Пышма Свердловской области. Внесение изменений в проект межевания территории», утверждённый постановлением администрации городского округа Верхняя Пышма от 02.04.2019 №1111.

12. Документация: «Проект планировки территории и проект межевания территории размещения линейного объекта «КЛ 110 кВ (отпайка от ВЛ 110 кВ Сварочная – Даурская II цепь с отпайками)»», утвержденные постановлением администрации городского округа Верхняя Пышма от 24.09.2019 №505.

13. Проект ««Центральная распределительная подстанция 6кВ». Реконструкция сети железнодорожных путей необщего пользования ЖДЦ АО «Уралэлектромедь» и подготовительные работы», разработанный АО «Уралэлектромедь» в 2020 году.

14. Постановления администрации городского округа Верхняя Пышма от 29.06.2021 №547 «О подготовке проекта планировки территории и проекта межевания территории».

15. Генеральный план городского округа Верхняя Пышма применительно к территории города Верхняя Пышма, утвержденный Решением думы городского округа Верхняя Пышма от 29 мая 2017 года №58/1 (далее -Генеральный план).

Документация по планировке территории выполнена в местной системе координат (далее МСК-66).

В состав комплекса линейных объектов входят следующие этапы реконструкции и строительства:

1 этап. Реконструкция ул. Обогаителей, участок от перекрёстка ул.Обогаителей с пр. Успенского до ул. Фабричная.

2 этап. Реконструкция ул. Обогаителей, участок от ул. Фабричная до пересечения с проезжей частью дороги 66:00:0000000:1429.

I. Размещение линейного объекта

1. Описание и характеристика границы зоны планируемого размещения линейного объекта

Территория реконструкции линейных объектов расположена в Свердловской области, МО городской округ Верхняя Пышма, южная часть.

Проект планировки территории разработан для участка улицы Обогаителей от перекрёстка ул.Обогаителей с пр. Успенского до пересечения с проезжей частью дороги 66:00:0000000:1429. Настоящим проектом установлена граница зоны размещения линейных объектов.

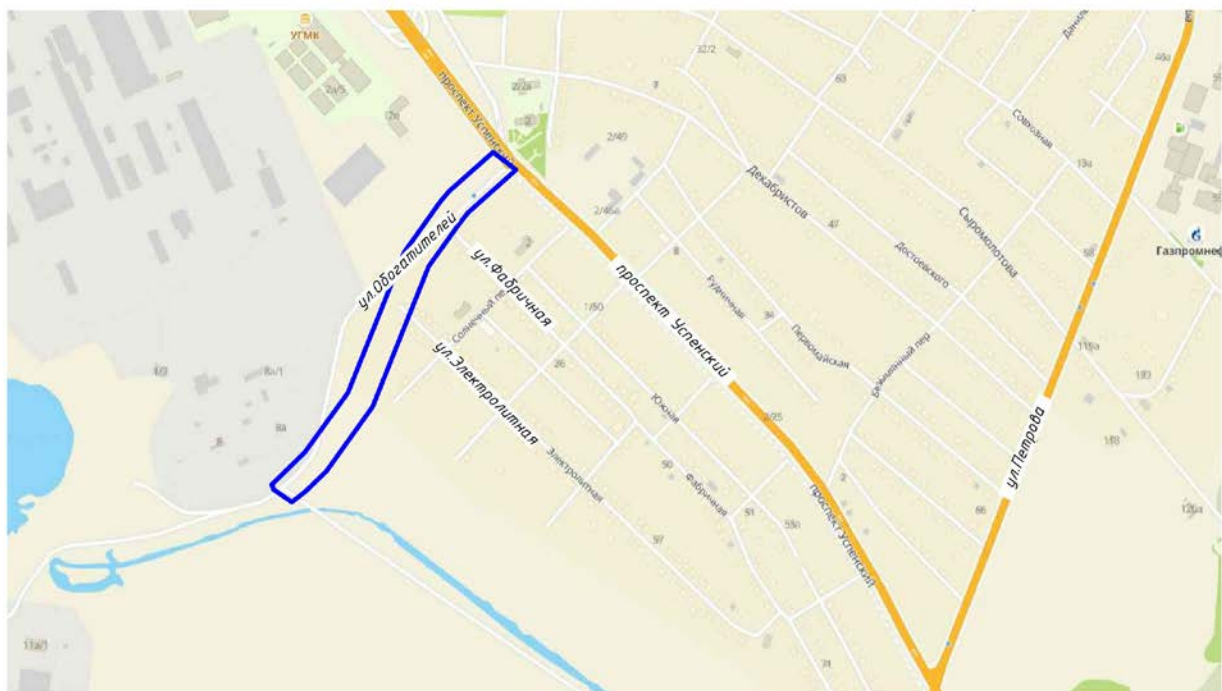
Площадь зоны планируемого размещения линейных объектов составляет 3,9 га (39 370 м²), площадь зоны проектирования - 5,1 га. Площадь вычислена графическим способом.

Начало реконструкции участка дороги по ул. Обогаителей ПК0+00 принят на пересечении с проезжей частью дороги 66:00:0000000:1429.

Конец реконструкции участка дороги по ул. Обогаителей ПК6+78,55 находится на пересечении с проспектом Успенским.

Протяженность участка по оси улицы составила 678,55 м.

Обзорная схема границ территории, предназначенной для размещения линейных объектов, представлена на рисунке 1.



— Граница проектирования

рис.1 Обзорная схема границ территории, предназначенной для размещения линейных объектов

2. Сведения о зонах размещения линейного объекта

Проект планировки территории, разработан в соответствии с постановлением администрации ГО Верхняя Пышма от 29.06.2021 № 547 «О подготовке проекта планировки территории и проекта межевания территории объекта: «Улично-дорожная сеть г. Верхняя Пышма. Реконструкция ул. Обогатителей».

Согласно положениям Генерального плана, линейные объекты находятся на территории следующих функциональных зон: «Зона застройки индивидуальными отдельно стоящими жилыми домами с приусадебными земельными участками», «Зона производственных объектов», «Территория озеленения специального назначения».

Для размещения линейного объекта, в границах красных линий предусматривается функциональное зонирование: «Территория объектов транспортной инфраструктуры».

Согласно карте градостроительного зонирования территории городского округа Верхняя Пышма, приведенной в ПЗЗ, линейные объекты располагаются в границах зоны индивидуальной жилой застройки (Ж-1), многоцелевой зоне (МЦ), зоне парков и особых природных территорий (Р-1).

Зона планируемого размещения линейных объектов проходит по землям населенных пунктов, в кадастровых кварталах 66:36:0111062, 66:36:0111065, 66:36:0111064, 66:36:0108004, 66:36:0111063, 66:36:0111066, 66:36:0111088.

Размещение линейного объекта соответствует схеме реконструкции и развития транспортной сети города Верхняя Пышма, утвержденной Постановлением городского округа Верхняя Пышма от 24.06.2015г. №1019.

Настоящий проект планировки не противоречит решениям проекта Генерального плана применительно к территории г.Верхняя Пышма.

Сведения о границах зоны планируемого размещения линейного объекта отражены на чертеже границ зоны планируемого размещения линейного объекта (лист 2), масштаб 1:500, шифр 05/2021-ППТ1.

Ведомость координат поворотных точек границ зоны планируемого размещения линейного объекта представлена в таблице 1 в системе координат МСК-66.

Таблица 1

Ведомость координат поворотных точек
границ зоны планируемого размещения линейного объекта

№	Координата, х	Координата, у
1	403786,66	1532634,85
2	403836,66	1532682,91
3	403840,69	1532680,40
4	403907,81	1532738,70
5	403921,00	1532746,41
6	404106,23	1532816,21
7	404181,00	1532853,86
8	404241,17	1532903,25

9	404253,51	1532919,10
10	404289,42	1532960,12
11	404304,24	1532947,21
12	404328,46	1532975,09
13	404339,33	1532989,30
14	404339,35	1533006,32
15	404336,84	1533016,93
16	404335,50	1533017,97
17	404330,83	1533016,07
18	404322,50	1533024,68
19	404323,30	1533025,48
20	404314,42	1533034,00
21	404307,51	1533041,05
22	404292,71	1533056,53
23	404272,95	1533037,75
24	404243,05	1533013,22
25	404243,62	1533012,52
26	404210,03	1532977,77
27	404210,62	1532977,16
28	404199,65	1532966,73
29	404185,79	1532951,86
30	404136,37	1532905,94
31	404078,00	1532871,71
32	404055,42	1532863,67
33	404001,50	1532834,37
34	403985,31	1532821,32
35	403901,58	1532787,18
36	403881,49	1532775,44
37	403817,15	1532719,64
38	403782,20	1532686,04
39	403792,49	1532685,41
40	403773,10	1532669,48
41	403762,00	1532659,00
42	403767,83	1532649,71
43	403763,80	1532631,87
44	403783,94	1532638,90

3. Сведения о градостроительных регламентах, установленных Правилами землепользования и застройки, предельные параметры разрешенного строительства

Сведения о зонах размещения линейного объекта

Территория для размещения линейного объекта в границах города Верхняя Пышма является территорией общего пользования, на которую с учетом положений пункта 4 статьи 36 Градостроительного кодекса Российской Федерации градостроительные регламенты не распространяются.

Согласно карте градостроительного зонирования территории городского округа Верхняя Пышма, приведенной в ПЗЗ, линейные объекты располагаются в границах зоны индивидуальной жилой застройки (Ж-1), многоцелевой зоне (МЦ), зоне парков и особых природных территорий (Р-1).

Описание территориальных зон приведены в правилах землепользования и застройки на территории городского округа Верхняя Пышма, утвержденные Решением Городской Думы городского округа Верхняя Пышма от 26.03.2020 года № 20/7.

Зоны планируемого размещения линейных объектов подлежащих переносу (переустройству) из зон планируемого размещения линейного объекта

В границах зоны планируемого размещения линейного объекта сосредоточены существующие сети инженерной инфраструктуры: водопровод, бытовая канализация, кабельные линии воздушного и подземного исполнения, железная дорога необщего пользования.

В границах зоны планируемого размещения линейного объекта расположены 12 индивидуальных жилых домов с дворовыми постройками. Ветка железнодорожных путей, принадлежащая АО «Уралэлектромедь», подлежит переносу по отдельному проекту.

В границах зоны планируемого размещения линейного объекта находится земельный участок, предназначенный под размещение линейного объекта в соответствие с документацией: «Проект планировки территории и проект межевания территории размещения линейного объекта «КЛ 110 кВ (отпайка от ВЛ 110 кВ Сварочная – Даурская II цепь с отпайками)», утвержденные постановлением администрации городского округа Верхняя Пышма от 24.09.2019 №505 (далее документация). Данная документация подлежит корректировке на следующих стадиях проектирования в связи необходимостью изменения трассировки прокладки кабеля.

Перенос (переустройство) объектов существующей инженерной инфраструктуры планируется производить в границах зон планируемого размещения линейного объекта. Решения по переносу трасс и объектов подлежат уточнению на следующих стадиях проектирования с учётом технических условий, выданных эксплуатирующими организациями. Настоящим проектом планировки устанавливается, что проектные решения по переустройству инженерных сетей, в частности ливневой канализации, кабельных линий электроснабжения, водопровода, хозяйственно-бытовой канализации будут выполняться по отдельным проектам.

Сведения о территории общего пользования

- Территорией общего пользования может беспрепятственно пользоваться неограниченный круг лиц.

- На территориях общего пользования разрешается возведение временных облегченного типа строений (палатки, киоски и другие сооружения) в соответствии с целевым назначением этих территорий и с разрешения органов местного самоуправления городского округа.

- Территории общего пользования могут ограждаться для их нецелевого использования только с разрешения администрации городского округа. Установка ограждения может быть временной на срок, определяемый администрацией городского округа, и не должна нарушать права и интересы соседних землепользователей.

- На территориях общего пользования запрещается постоянное (более одного месяца) хранение материалов хозяйственного назначения (сено, дрова, стройматериалы и другое) и транспортных средств.

- На территориях общего пользования запрещается размещение индивидуальных подземных и наземных сооружений, в том числе выгребных ям, ёмкостей и бункеров, овощных ям, колодцев.

- На территориях общего пользования допускается благоустройства на основании заключенного договора на благоустройства территории между администрацией городского округа и инвестором, существующими условиями которого являются сроки производства и объем работ.

Предельные параметры разрешенного строительства линейного объекта в границах зон их планируемого размещения в ПЗЗ не установлены.

В границах красных линий предусматривается функциональное зонирование: «Территория объектов транспортной инфраструктуры».

Вид разрешенного использования, устанавливаемый по завершению работ – земельные участки (территории) общего пользования (12.0).

4. Сведения о красных линиях линейного объекта

Согласно Градостроительному Кодексу Российской Федерации красными линиями являются линии, которые обозначают существующие, планируемые (изменяемые, вновь образуемые) границы территории общего пользования, границы земельных участков, на которых расположены линии электропередачи, линии связи (в том числе линейно-кабельные сооружения), трубопроводы, автомобильные дороги, железнодорожные линии и другие подобные сооружения.

В границах территории, для которой подготовлен настоящий проект планировки, красные линии установлены в соответствии с нормами и требованиями действующего законодательства.

В коридоре, устанавливаемых красных линий согласно планировочной структуре магистральной улицы районного значения, выполнены с нормативными параметрами 4 полосы движения, пешеходные тротуары, велодорожки, учтены существующие и пер-

спективные транзитные инженерные коммуникации, предусмотрены полосы зеленых насаждений.

Ширина улицы Обогаителей в красных линиях составляет 40,0-88,6 м.

Настоящим проектом предусмотрено установление красных линий и частично отменяет красные линии, установленных ППТ и ПМТ, ранее утвержденные Постановлением Администрации городского округа Верхняя Пышма от 02.10.2019 №1111, от 28.10.2016 №1359.

Границы красных линий приведены в графической части (см. разбивочный чертёж «красных» линий М 1:500).

Координаты узловых и поворотных точек границ красных линий в границах проектирования в МСК-66 приведены в таблице 2.

Таблица 2

Ведомость координат поворотных точек красных линий

№	Координата, x	Координата, y
1	404328,46	1532975,09
2	404304,24	1532947,21
3	404289,42	1532960,12
4	404253,51	1532919,10
5	404241,17	1532903,25
6	404181,00	1532853,86
7	404106,23	1532816,22
8	403921,00	1532746,41
9	403907,81	1532738,70
10	403840,70	1532680,40
11	403836,66	1532682,91
12	403786,66	1532634,85
13	403782,19	1532686,04
14	403817,15	1532719,64
15	403881,49	1532775,44
16	403901,58	1532787,18
17	403985,31	1532821,32
18	404001,50	1532834,37
19	404055,42	1532863,67
20	404078,00	1532871,71
21	404136,37	1532905,94
22	404185,79	1532951,86
23	404199,65	1532966,73
24	404210,62	1532977,16
25	404210,03	1532977,77
26	404243,62	1533012,53
27	404243,05	1533013,22
28	404272,95	1533037,75

II. Характеристика планируемого развития зоны размещения линейного объекта

5. Параметры линейного объекта

Территория реконструкции линейных объектов расположена в Свердловской области, МО городской округ Верхняя Пышма, в южной части города.

Основные параметры линейных объектов определяются в соответствии с техническим заданием на выполнение работ по разработке документации по планировке территории.

В состав комплекса линейных объектов входят следующие этапы реконструкции и строительства:

1 этап. Реконструкция ул. Обогаителей, участок от перекрёстка ул. Обогаителей с пр. Успенского до ул. Фабричная.

Идентификация проектируемого объекта в соответствии со статьей 4 пункт 1 Федерального закона от 30.12.2009 №384-ФЗ:

- принадлежит к объектам транспортной инфраструктуры и к другим объектам, функционально-технологические особенности, которых влияют на их безопасность;
- категория опасности природных процессов участка размещения объекта – умеренно опасная (в соответствии с СП 115.13330.2016 «Геофизика опасных природных воздействий»);
- не относится к особо опасным и технически сложным объектам (в соответствии с Градостроительным кодексом РФ, статья 48.1 пункт 1);
- категория объекта по пожарной и взрывопожарной опасности – не категоризируется (в соответствии с Федеральным законом от 22.07.2008 № 123-ФЗ);
- помещения с постоянным пребыванием людей отсутствуют;
- уровень ответственности – нормальный (в соответствии с Федеральным законом от 30.12.2009 № 384-ФЗ и требованиями ГОСТ 27751-2014).

2 этап. Реконструкция ул. Обогаителей, участок от ул. Фабричная до пересечения с проезжей частью дороги 66:00:0000000:1429.

Идентификация проектируемого объекта в соответствии со статьей 4 пункт 1 Федерального закона от 30.12.2009 №384-ФЗ:

- принадлежит к объектам транспортной инфраструктуры и к другим объектам, функционально-технологические особенности, которых влияют на их безопасность;
- категория опасности природных процессов участка размещения объекта – умеренно опасная (в соответствии с СП 115.13330.2016 «Геофизика опасных природных воздействий»);
- не относится к особо опасным и технически сложным объектам (в соответствии с Градостроительным кодексом РФ, статья 48.1 пункт 1);
- категория объекта по пожарной и взрывопожарной опасности – не категоризируется (в соответствии с Федеральным законом от 22.07.2008 № 123-ФЗ);

- помещения с постоянным пребыванием людей отсутствуют;
- уровень ответственности – нормальный (в соответствии с Федеральным законом от 30.12.2009 № 384-ФЗ и требованиями ГОСТ 27751-2014).

6. Параметры улицы, пешеходных зон, сооружений и коммуникаций транспорта

Основные параметры планируемой реконструкции линейных объектов определяются в соответствии с заданием на выполнение работ по разработке документации по планировке территории.

Территория реконструкция линейных объектов расположена в ГО Верхняя Пышма Свердловской области, в южной части города.

Параметры проектируемой улицы Обогаителей см. таблицу 2.

Таблица 2

Параметры	Количество
Категория улицы	Улица районного значения
Вид работ	Реконструкция
Зона размещения линейного объекта	3,9 га
Ширина улицы в красных линиях	40,0-88,6 м
Строительная длина по оси улицы	678,55 м
Общая ширина проезжей части (с краевой предохранительной полосой)	14 м
Поперечный уклон проезжей части	10-30‰
Число полос движения	4
Ширина полосы движения	3,5 м
Ширина тротуаров	3,0; 3,5 м
Поперечный уклон тротуаров	5-20‰
Ширина велодорожек	2,5 м
Поперечный уклон велодорожек	5-30‰
Расчётная скорость движения	50 км/ч
Тип дорожной одежды	капитальный, асфальтобетон

На участке 1 этапа реконструкции предусмотрено устройство подземного пешеходного перехода и 2 регулируемых наземных пешеходных перехода. Примыкании ул.Обогаителей к проспекту Успенскому решено посредством светофорного регулирования.

На своем протяжении улицы Обогаителей пересекает улицу местного значения – Фабричная.

На участке 2 этапа реконструкции примыкание к проезжей части дороги 66:00:0000000:1429 предусмотрено посредством установки дорожных знаков.

На своем протяжении улицу Обогаителей пересекают улицы местного значения – Электролитная.

7. Параметры социальной инфраструктуры и благоустройства территории линейного объекта

Размещение объектов социальной инфраструктуры на территории проектирования не предусмотрено.

Путепроводы, железнодорожные пути, посты дорожно-патрульной службы, пункты весового контроля, посты учета движения, посты метеорологического наблюдения и места размещения объектов дорожного сервиса в границах проектирования отсутствуют.

8. Информация о необходимости осуществления отдельных мероприятий

8.1 Информация о необходимости осуществления мероприятий по защите сохраняемых объектов капитального строительства

Все работы по реконструкции линейных объектов предлагается производить в границах красных линий.

При производстве работ необходимо строгое выполнение технических условий, выданных собственниками сетей и соблюдение границ охранных зон инженерных коммуникаций.

8.2 Информация о необходимости осуществления мероприятий по сохранению объектов культурного наследия от возможного негативного воздействия в связи с размещением линейного объекта

В пределах площади размещения линейного объекта нет зарегистрированных объектов культурного наследия федерального, регионального и местного (муниципального) значения. Полоса проектируемого земельного участка расположена вне зоны охраны и защитных зон объектов культурного наследия, включенных в единый государственный реестр объектов культурного наследия (памятников истории и культуры) народов РФ. Вся эта информация подтверждена публичной кадастровой картой, где выделяются все зоны с особыми условиями использования территории, предусмотренные статьей 105 Земельного кодекса РФ.

Если в процессе строительства и иных хозяйственных работ будут выявлены объекты, обладающие признаками объекта культурного наследия, то согласно статье 36 Федерального закон от 25.06.2002 3 73-ФЗ, земляные, строительные, хозяйственные и иные работы должны быть немедленно приостановлены исполнителем работ.

Исполнитель работ в течении трех рабочих дней со дня их обнаружения обязан направить заявление в письменной форме об указанных объектах в региональный орган охраны объектов культурного наследия.

8.3. Информация о необходимости осуществления мероприятий по охране окружающей среды

При строительстве и реконструкции линейных объектов ожидается увеличение выбросов в атмосферу загрязняющих веществ, характерных для работы двигателей строительной техники (оксиды азот, оксид углерода, сажа, углеводороды, диоксид серы, формальдегид, бензапирен); также возможны выбросы от газовой резки металлов и сварочных работ, которые содержат марганец и его соединения, оксид железа, неорганическую пыль, фтористый водород, фториды (более качественный состав выбросов определяется маркой используемых электродов).

Проведение земляных и планировочных работ происходит частичное или полное нарушение почвенно-растительного покрова. При проходе траншей под коммуникации происходит скальпирование всего почвенного профиля, при движении строительной техники происходит переуплотнение верхних почвенных горизонтов.

Так же при проведении планировочных работ на площадке строительства может быть нарушен естественный поверхностный сток.

Для предупреждения негативного воздействия на водные объекты необходимо:

- соблюдение норм отвода земель;
- минерализация расчисток территории с сохранением целостности верхних почвенных горизонтов;
- недопущение сброса сточных вод на рельеф;
- экологический контроль на всех стадиях строительства и эксплуатации.

Планируемая к реконструкции автомобильная дорога по ул. Обогаителей является источником шумового воздействия на существующую индивидуальную жилую застройку, примыкающую к зоне планируемого размещения линейного объекта.

Уровень шумового воздействия определяется расчетом по результатам замеров на этапе проектной документации. Перечень объектов, в отношении которых определена необходимость выполнения мероприятий по защите от шума, будет приведен в разделе «Мероприятия по охране окружающей среды» проектной документации.

8.4 Информация о необходимости осуществления мероприятий по защите территории от чрезвычайных ситуаций природного и техногенного характера, в том числе по обеспечению пожарной безопасности и гражданской обороне

Катастрофы техногенного и природного характера приводят к следующим возможным последствиям: пожары, взрывы, перебои в обеспечении электроэнергией.

Среди чрезвычайных ситуаций техногенного характера вероятны чрезвычайные ситуации на системах электроснабжения.

Чрезвычайные ситуации природного характера на проектируемой территории могут возникнуть в результате неблагоприятных природных явлений (процессов): подтопление,

половодье, сильный ветер, сильный снегопад, град, гололед, заморозок, природный пожар.

При сильном ветре существует вероятность повреждения воздушных линий связи, линий электропередач, повала деревьев, разрушения легких построек.

При выпадении обильного снега и при гололеде прогнозируется возникновение чрезвычайных ситуаций, связанных с обрывом воздушных линий связи и электропередач; затруднением в работе транспорта.

При весенних и осенних заморозках существует вероятность возникновения чрезвычайных ситуаций, связанных с повреждением и гибелью теплолюбивых растений.

При установлении жаркой погоды существует вероятность усиления пожароопасной обстановки и возникновения чрезвычайных ситуаций, связанных с прекращением подачи электроэнергии по причине пожаров и аварий, возникающих на электростанциях и электросетях.

Перечень мероприятий по предупреждению чрезвычайных ситуаций природного и техногенного характера.

Среди чрезвычайных ситуаций техногенного характера наиболее вероятными являются возникновение локальных очагов пожара и разлив нефтепродуктов. Перечень мероприятий по предупреждению ЧС природного или техногенного характера включает в себя мероприятия, разработанные с учетом требований ГОСТ Р 22.3.03-94.

Причиной возникновения чрезвычайных ситуаций техногенного характера могут быть дорожно-транспортные происшествия с участием транспорта, перевозящего химически опасные, легко воспламеняющиеся, горючие и взрывоопасные вещества.

Мероприятиями по предотвращению чрезвычайных ситуаций, связанных с обильными снегопадами и гололедицей является своевременная уборка снега и обработка поверхности дороги противогололедными составами.

Перечень и характеристики производств (технологического оборудования) проектируемого объекта.

Автомобильный транспорт играет важную роль в обслуживании грузовых и пассажирских транспортных связей. Автомобильным транспортом осуществляется также перевалка грузов с других видов транспорта и доставка их потребителю. Перевозки осуществляются автомобильным транспортом общего пользования, ведомственным транспортом и автомобилями индивидуальных владельцев.

Преобладающими грузами является продукция комбината АО «Уралэлектромедь».

Двигающийся по запроектированной улице транспорт и перевозимый груз (горючие, химически опасные вещества, взрывопожароопасные вещества) могут при возникновении ДТП являться источниками ЧС.

Мероприятия по обеспечению пожарной безопасности.

В соответствии с ныне действующими нормами пожарной безопасности НПБ 110-03 проезжая часть улицы, реконструкция которой предусмотрено настоящим проектом, не входит в перечень объектов подлежащих защите автоматическими установками пожаротушения и автоматической пожарной сигнализацией. Строительство зданий, строений и сооружений проектом не предусмотрено. В то же время, двигающийся по ней автомо-

бильный транспорт и некоторый перевозимый ими груз (горючие, химически активные вещества и т.п.) могут, при возникновении ДТП, являться взрывопожарным источниками.

В основу предлагаемых противопожарных мероприятий положены общие принципы, изложенные в Федеральном законе от 22 июля 2008г. № 123-ФЗ «Технический регламент о требованиях пожарной безопасности», в соответствии с которыми пожарная безопасность объектов на стадии проектирования должна обеспечиваться:

- системой предотвращения пожара;
- системой противопожарной защиты;
- организационно-техническими мероприятиями.

Пожарная безопасность на территориях производства работ в период строительства и в период её эксплуатации, в соответствии с главами 13 и 14 Федерального Закона Российской Федерации № 123-ФЗ от 22.07.2008г «Технический регламент о требованиях пожарной безопасности» обеспечивается системой предотвращения пожара и системой противопожарной защиты

Система предотвращения пожара предусматривает нижеперечисленный комплекс мероприятий по исключению возникновения пожара.

Исключение условий образований горючей среды обеспечивается:

1. Применением негорючих веществ и материалов при строительстве участка дороги и всех сооружений на ней;
2. Предотвращением на проектируемых объектах при эксплуатации ДТП с участием транспортных средств, перевозящих нефтепродукты и другие ЛВЖ и ГЖ, что в свою очередь достигается:

- ограничением скорости движения транспортных средств, перевозящих нефтепродукты и другие ЛВЖ и ГЖ до 40 км/час;
- устройством вертикальной и горизонтальной разметки;
- асфальтобетонным покрытием проезжей части.

3. Ограничением площади разлива горючих веществ и материалов, что достигается двускатным профилем дороги, ограничивающим растекание нефтепродуктов и других ЛВЖ и ГЖ при ДТП одной стороной дороги.

4. Использованием наиболее безопасных способов огневых работ:

При проведении газосварочных или газорезательных работ запрещается:

- отогревать замерзшие ацетиленовые генераторы, трубопроводы, вентили, редукторы и другие детали сварочных установок открытым огнем или раскаленными предметами;
- допускать соприкосновение кислородных баллонов, редукторов и другого сварочного оборудования с различными маслами, а также промасленной одеждой и ветошью;
- производить продувку шланга для ГГ кислородом и кислородного шланга ГГ, а также взаимозаменять шланги при работе;
- пользоваться шлангами, длина которых превышает 30 м, а при производстве монтажных работ - 40 м;
- перекручивать, заламывать или зажимать газоподводящие шланги.

При проведении огневых работ запрещается:

- приступать к работе при неисправной аппаратуре;
- производить огневые работы на свежеекрашенных горючими красками (лаками) конструкциях и изделиях;
- использовать одежду и рукавицы со следами масел, жиров, бензина, керосина и других горючих жидкостей;
- хранить в сварочных кабинах одежду, ЛВЖ, ГЖ и другие горючие материалы;

- допускать к самостоятельной работе учеников, а также работников, не имеющих квалификационного удостоверения и талона по технике пожарной безопасности;
- допускать соприкосновение электрических проводов с баллонами со сжатыми, сжиженными и растворенными газами;
- производить работы на аппаратах и коммуникациях, заполненных горючими и токсичными веществами, а также находящимися под электрическим напряжением;
- производить огневые работы одновременно с устройством гидроизоляции и пароизоляции на кровле, монтажом панелей с горючими и трудногорючими утеплителями, наклейкой покрытий полов и отделкой помещений с применением горючих лаков, клеев, мастик и других горючих материалов.

5. Установкой пожароопасного оборудования в отдельных помещениях или на открытых площадках:

- хранение баллонов на открытых площадках осуществляется в специальных шкафах и будках, выполненных из негорючих материалов, защищающих их от воздействия осадков и солнечных лучей и имеющих естественную вентиляцию, исключающую накопление взрывоопасных смесей;

6. Использованием наиболее безопасных способов размещения горючих веществ и материалов, а также материалов, взаимодействие которых друг с другом приводит к образованию горючей среды:

- баллоны с ГГ должны храниться отдельно от баллонов с кислородом, сжатым воздухом, хлором, тором и другими окислителями, а также от баллонов с токсичными газами;

- недопустимо соприкосновение арматуры кислородных баллонов с промасленными материалами;

- баллоны с ГГ, имеющие башмаки, должны храниться в вертикальном положении в специальных гнездах, клетях или других устройствах, исключающих их падение;

- баллоны, не имеющие башмаков, должны храниться в горизонтальном положении на рамах или стеллажах, высота штабеля в этом случае не должна превышать 1,5 м, а клапаны должны быть закрыты предохранительными колпаками и обращены в одну сторону;

- хранение каких-либо других веществ, материалов и оборудования в складах газов не разрешается;

- при транспортировании баллонов клапаны так же должны быть закрыты предохранительными колпаками, толчки и удары не допускаются;

- к месту сварочных работ баллоны должны доставляться на специальных тележках, носилках, санках;

- при перекантровке баллонов с кислородом вручную не разрешается брать за клапаны;

- закрепление газоподводящих шлангов на присоединительных ниппелях аппаратуры, горелок, резаков и редукторов должно быть надежно и выполнено с помощью хомутов или не менее чем в двух местах по длине ниппеля мягкой отожженной (вязальной) проволокой;

- при перерывах в работе, а также в конце рабочей смены сварочная аппаратура должна отключаться, в том числе от электросети, шланги должны быть отсоединены и освобождены от горючих жидкостей и газов, а в паяльных лампах давление должно быть полностью стравлено;

- по окончании работ вся аппаратура и оборудование должны быть убраны в специально отведенные места.

Исключение условий образований в горючей среде источников зажигания обеспечивается:

- применением электрооборудования, соответствующего классу пожароопасной или взрывоопасной зоны;
- применением на строительных площадках быстродействующих средств защитного отключения электроустановок и других устройств, приводящих к появлению источников зажигания;
- применением оборудования и режимов технологических процессов, исключающих образование статического напряжения;
- применение искробезопасного инструмента при работе с ЛВЖ и ГГ;
- ликвидация условий для теплового, химического и (или) микробиологического самовозгорания обращающихся при производстве строительно-монтажных работ, в жилых и подсобных помещениях веществ, материалов и изделий;
- применение устройств, исключающих возможность распространения пламени из одного объема в смежный и т.п.

Система противопожарной защиты включает комплекс мероприятий по защите людей и имущества от воздействия опасных факторов пожара и ограничению его последствий. Защита участка автомобильной дороги от пожара обеспечивается системой, включающей в себя:

- комплекс мероприятий по обеспечению безопасности дорожного движения на проектируемом участке (положение трассы проезжей части улицы в продольном и в поперечном профилях как плавной линии с исключением крутых спусков, подъемов и виражей, ограничение скорости движения транспортных средств, установка дорожных знаков, горизонтальная и вертикальная разметка дороги и др.);
- применение средств пожаротушения на производственных участках, в производственных и подсобных временных зданиях;
- применение огнестойких конструкций с нормируемыми показателями пожарной опасности;
- мероприятия по обеспечению эвакуации людей;
- обеспечение свободного доступа пожарной техники (пожарных машин) к месту потенциального пожара;
- мероприятия по ликвидации возможного пожара.

Организационно-технические мероприятия включают в себя:

Все работы должны выполняться в соответствии с требованиями соответствующих стандартов и действующих нормативных документов.

На выполнение отдельных видов работ подрядной строительной организацией разрабатываются местные инструкции по их безопасному ведению.

В процессе строительства необходимо обеспечить:

- охрану от пожара зданий и сооружений на строящемся объекте;
- пожаробезопасное проведение строительно-монтажных работ с соблюдением противопожарных правил в соответствии с ППБ 01-03;
- наличие и исправное содержание средств борьбы с пожаром;
- возможность безопасной эвакуации и спасения людей, а также защиты;
- материальных ценностей при пожаре на строящемся объекте;
- наличие системы пожарной безопасности, направленной на предотвращение воздействия на людей опасных факторов пожара, в том числе их вторичных проявлений;
- наличие местных инструкций о мерах пожарной безопасности для каждого взрывопожароопасного и пожароопасного участка, правил применения на территории объекта открытого огня и проезда транспорта.

Руководителем строительного участка подрядной организации назначается лицо, которое по занимаемой должности или по характеру выполняемых работ должно обеспечивать соблюдение на объекте правил пожарной безопасности, а также предписаний, постановлений и иных законных требований государственных инспекторов по пожарному надзору. В случае возникновения чрезвычайной ситуации на территории реконструкции линейного объекта по тревоге выезжает ближайший по местоположению караул пожарно-спасательной части Главного управления МЧС России по Свердловской области.

III. Очередность строительства линейного объекта

Строительство и реконструкция комплекса линейных объектов в соответствии с Техническим заданием предусмотрено с разбивкой на следующие этапы:

1 этап. Реконструкция ул. Обогаителей, участок от перекрёстка ул. Обогаителей с пр. Успенского до ул. Фабричная

2 этап. Реконструкция ул. Обогаителей, участок от ул. Фабричная до пересечения с проезжей частью дороги 66:00:0000000:1429.

Учтена последовательность осуществления следующих мероприятий:

- 1) разработка проектной документации на строительство линейного объекта;
- 2) проведение кадастровых работ – формирование земельных участков с постановкой их на государственный кадастровый учёт;
- 3) предоставление вновь сформированных земельных участков для строительства линейного объекта;
- 4) получение разрешения на строительство линейного объекта;
- 5) подготовительные работы на строительство линейного объекта;
- 6) строительство планируемого линейного объекта;
- 7) ввод линейного объекта в эксплуатацию.

Основные принципы автодорог и сооружений:

- работы основного периода начинать только после окончания подготовительных работ;

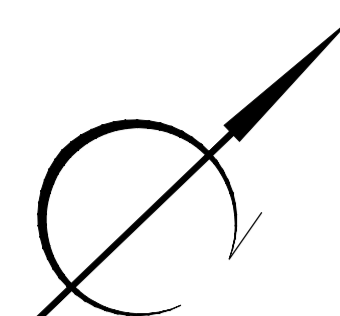
- приступать к устройству дорожных конструкций можно только после завершения работ по вертикальной планировке строительной площадки;

- продолжительность строительства согласно СНиП 1.04.03-85* «Нормы продолжительности строительства и задела в строительстве предприятий, зданий и сооружений» не должна превышать нормативную продолжительность строительства;

- работы должны быть максимально сокращены во времени без нарушения технологии производства и с соблюдением правил техники безопасности;

- загрузка рабочих бригад и машин должна быть равномерной и бесперебойной.

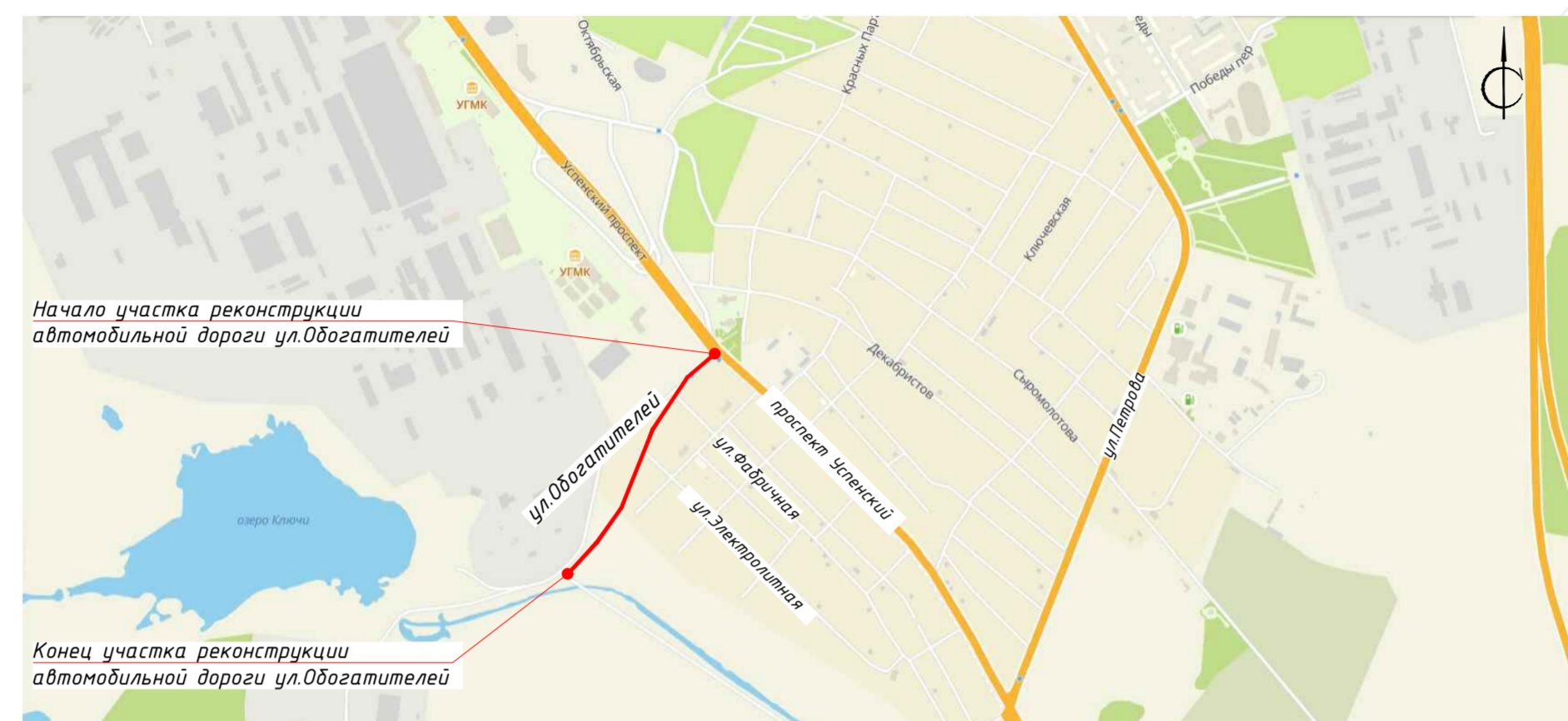
Внутриплощадочные подготовительные работы предусматривают: сдачу-приемку геодезической разбивочной оси; работы по водоотводу; установку временных зданий; устройство складских площадок и помещений; организацию связи; обеспечение строительной площадки противопожарным водоснабжением и инвентарём.



ПЕРЕЧЕНЬ КООРДИНАТ ПОВОРОТНЫХ ТОЧЕК "КРАСНЫХ" ЛИНИЙ

Номер точек	Координаты	
	X	Y
1	404328,46	1532975,09
2	404304,24	1532947,21
3	404289,42	1532960,12
4	404253,51	1532919,10
5	404241,17	1532903,25
6	404181,00	1532853,86
7	404106,23	1532816,22
8	403921,00	1532746,41
9	403907,81	1532738,70
10	403840,70	1532680,40
11	403836,66	1532682,91
12	403786,66	1532634,85
13	403782,19	1532686,04
14	403817,15	1532719,64
15	403881,49	1532775,44
16	403901,58	1532787,18
17	403985,31	1532821,32
18	404001,50	1532834,37
19	404055,42	1532863,67
20	404078,00	1532871,71
21	404136,37	1532905,94
22	404185,79	1532951,86
23	404199,65	1532966,73
24	404210,62	1532977,16
25	404210,03	1532977,77
26	404243,62	1533012,53
27	404243,05	1533013,22
28	404272,95	1533037,75

ВЫКОПИРОВКА ИЗ СИТУАЦИОННОГО ПЛАНА г. ВЕРХНЯЯ ПЫШМА



Переустройство ж/д путей см. проект "Реконструкция станции «Электролитная» для возможности приема Экскурсионного поезда СВЖД", стадия ППТ, выполненный АО "Уралэлектромедь" в 2021 году

*-"Красная" линия нанесена согласно проекта планировки территории и проекта межевания территории объекта: "Строительство и реконструкция улично-дорожной сети городского округа Верхняя Пышма со строительством трамвайной линии в границах городского округа Верхняя Пышма", ш.36/2015/7015/628сп-ППТ2, утвержденные постановлением администрации городского округа Верхняя Пышма от 28.10.2016 №1359.

"Красная" линия нанесена согласно проекта: "Дорожно-транспортная инфраструктура г.Верхняя Пышма. Автодорога проспект Успенский от ул.Петрова до путепровода. Внесение изменений в проект планировки территории" и проекта "Дорожно-транспортная инфраструктура г.Верхняя Пышма. Автодорога проспект Успенский от ул.Петрова до путепровода. Внесение изменений в проект межевания территории", ш.1740-ППТ, утвержденные постановлением администрации городского округа Верхняя Пышма от 02.10.2019 №1111.

x=404247,78
y=1533061,42

x=404230,76
y=1533080,37

x=404214,88
y=1533100,23

x=404205,32
y=1533089,95

- УСЛОВНЫЕ ОБОЗНАЧЕНИЯ:
- сущ. границы территории, в отношении которой осуществляется подготовка проекта планировки
 - проект границы территории, в отношении которой осуществляется подготовка проекта планировки
 - Красные линии, точка перелома границ красных линий и её номер
 - Красные линии отменяемые
 - Ось проектируемой улицы, ось проектируемых примыканий
 - Проезжая часть
 - Перспективная территория очистных сооружений
- x=404214,88
y=1533100,23
- Координаты красной линии согласно ранее утверждённых проектов планировки и межевания территории

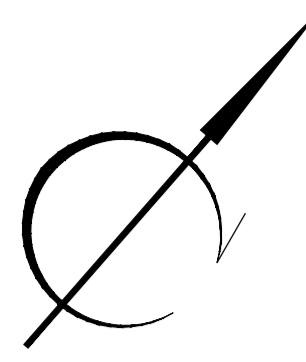
05/2021-ППТ1					
Улично-дорожная сеть г. Верхняя Пышма. Реконструкция ул. Обогатителей					
Изм.	Колуч.	Лист	Изд.	Подпись	Дата
Разраб.	Давыдов	1/104			09.21
Пробир.	Брусницын				09.21
Исполн.	Лопаткина				09.21
Рук.проект.	Власова				09.21

Статус	Лист
ППТ	1

Проект планировки территории. Основная (утверждаемая) часть.

Разбивочный чертеж красных линий М 1:500

ООО ПК "Звезда" Формат 594x150

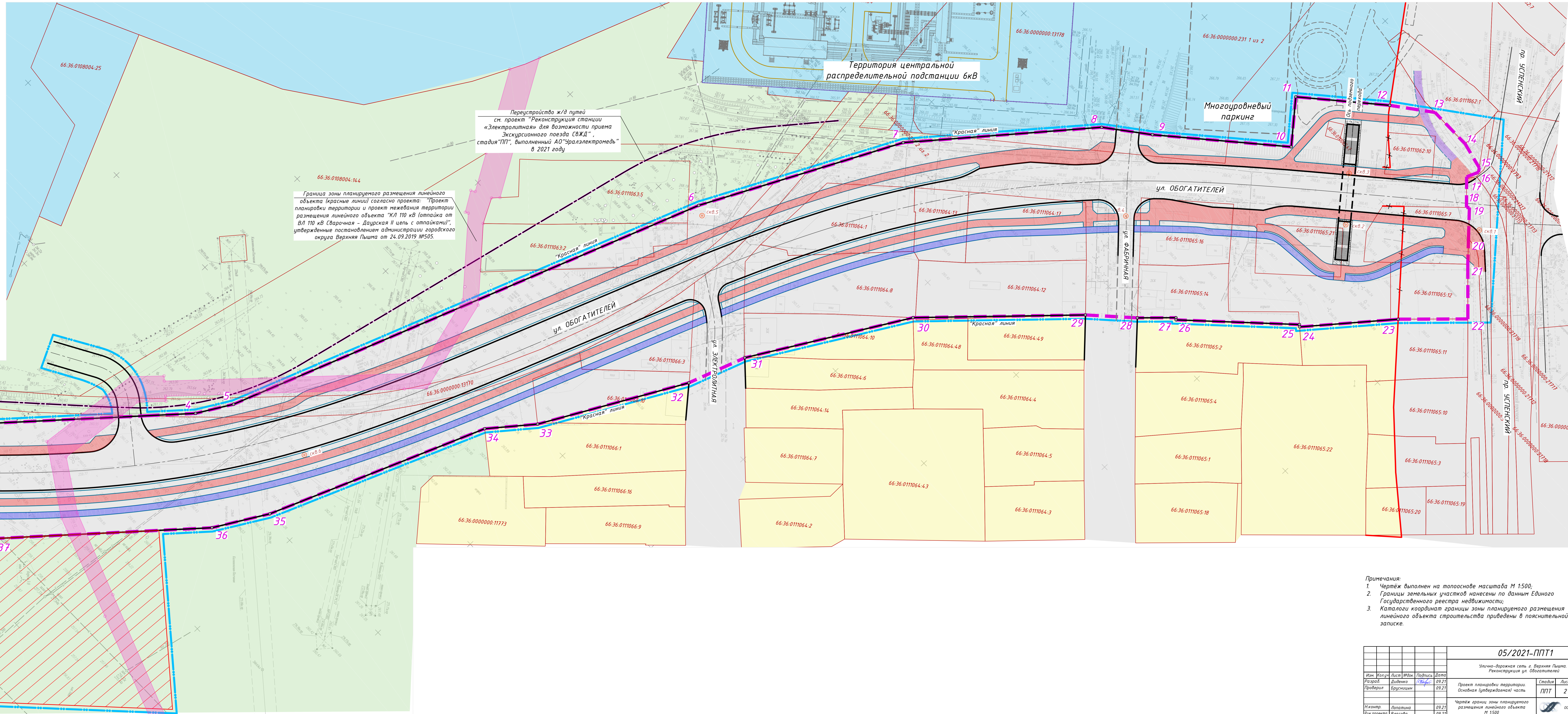


УСЛОВНЫЕ ОБОЗНАЧЕНИЯ:

- сущ. проект.
- Границы территории, в отношении которой осуществляется подготовка проекта планировки
- Границы зоны планируемого размещения линейного объекта строительства
- Красные линии, точка перелома границ красных линий и её номер
- Красные линии отменяемые
- Ось проектируемой улицы, ось проектируемых примыканий
- Граница и обозначение земельного участка по данным ЕГРН
- Перспективные здания
- Перспективные пешеходные тротуары
- Тротуары
- Велодорожка
- Перспективная территория очистных сооружений

Функциональное зонирование:

- Зона застройки индивидуальными отдельно стоящими жилыми домами с приусадебными земельными участками
- Территории производственных объектов
- Озеленение специального назначения
- Территория объектов транспортной инфраструктуры



Перестройка ж/д путей
см. проект "Реконструкция станции «Электролитная» для возможности приема Экскурсионного поезда СВЖД", выполненный АО "Уралэлектромедь" в 2021 году

Граница зоны планируемого размещения линейного объекта (красные линии) согласно проекта: "Проект планировки территории и проект межевания территории размещения линейного объекта "КЛ 110 кВ (отпайка от ВЛ 110 кВ Сварочная - Даурская II цель с отпайками)", утвержденные постановлением администрации городского округа Верхняя Пышма от 24.09.2019 №505.

Примечания:
1. Чертеж выполнен на топооснове масштаба М 1:500.
2. Границы земельных участков нанесены по данным Единого Государственного реестра недвижимости.
3. Католаги координат границы зоны планируемого размещения линейного объекта строительства приведены в пояснительной записке.

05/2021-ППТ1					
Улично-дорожная сеть г. Верхняя Пышма Реконструкция ул. Богатителей					
Изм.	Колуч.	Лист	Табл.	Подпись	Дата
Разработчик	Давыдов	1/84			09.21
Проверил	Брусницын				09.21
Проект планировки территории					Страница
Основная (утверждаемая) часть					Лист
Чертеж границ зоны планируемого размещения линейного объекта М 1:500					2
Исполнитель	Лопатина				09.21
Руководитель проекта	Власова				09.21
ООО ПК "Зеркал"					Формат 694x1500