

ООО «ПроектАр»

**Проект планировки территории и проект
межевания территории, расположенной в
кадастровых кварталах 66:36:0102070,
66:36:0102071**

42256736.71.11.2.039-2022.ПМТ

Проект межевания территории

Екатеринбург, 2023

ООО «ПроектАр»

**Проект планировки территории и проект
межевания территории, расположенной в
кадастровых кварталах 66:36:0102070,
66:36:0102071**

42256736.71.11.2.039-2022.ПМТ

Проект межевания территории

Директор

Кадастровый инженер



Ермакова М.В.

Михельсонова Ю.В.

Екатеринбург, 2023

**Проект межевания разработан авторским коллективом
в составе:**

Главный градостроитель

Н.В. Переверзева

Исполнитель

Ю.В. Михельсонова

Состав проекта

| № п\п | Наименование | № ТОМОВ ЛИСТОВ | КОЛ-ВО ЛИСТОВ |
|------------------|---|-------------------------------|--------------------------|
| 1 | 2 | 3 | 4 |
| 2 | Проект межевания территории | | |
| 2.1 | Основная (утверждаемая) часть: | | |
| | Проект межевания территории | 1 кн. | 24 |
| | Чертеж межевания территории (1 этап), М 1:1000 | 1 | 1 |
| | Чертеж межевания территории (2 этап), М 1:1000 | 2 | 1 |
| 2.2 | Материалы по обоснованию: | | |
| | Чертеж межевания территории (существующее использование территории), М 1:1000 | 3 | 1 |

Содержание

| | |
|---|----|
| Введение..... | 6 |
| 1. Цели и задачи подготовки проекта межевания территории | 9 |
| 2. Сведения о результатах инженерных изысканиях, которые были использованы при подготовке проекта межевания территории..... | 9 |
| 3. Сведения о территории проектирования..... | 9 |
| 4. Сведения о существующих земельных участках | 12 |
| 5. Сведения о существующих объектах капитального строительства | 16 |
| 6. Сведения об образуемых и изменяемых земельных участках | 17 |
| 7. Сведения об устанавливаемых публичных сервитутах | 25 |
| 8. Сведения о земельных участках, планируемых под изъятие для государственных и муниципальных нужд..... | 26 |

ВВЕДЕНИЕ

1. Проект планировки и проект межевания территории, расположенной в кадастровых кварталах 66:36:0102070, 66:36:0102071 в г. Верхняя Пышма Свердловской области (далее - Проект) разработан в рамках выполнения работ по Муниципальному контракту № 0162300005822000346 от 31.10.2022, в соответствии с Техническим заданием на подготовку документации по планировке территории. Основание для разработки документации - Генеральный план городского округа Верхняя Пышма, утвержденный Решением Думы Городского округа Верхняя Пышма от 26.02.2010 № 16/1, применительно к территории города Верхняя Пышма от 29.05.2017 года № 58/1 (в действующей редакции) (далее Генеральный план)

2. При разработке проекта планировки учтены следующие нормативные документы и проектные материалы:

- Конституция Российской Федерации;
- Градостроительный кодекс Российской Федерации;
- Земельный кодекс Российской Федерации;
- Лесной кодекс Российской Федерации;
- Водный кодекс Российской Федерации;
- Федеральный закон от 25.06.2002 № 73-ФЗ «Об объектах культурного наследия (памятниках истории и культуры) народов РФ»;
- Федеральный закон от 30.12.2009 № 384-ФЗ «Технический регламент о безопасности зданий и сооружений»;
- Федеральный закон от 22.07.2008 № 123-ФЗ «Технический регламент о требованиях пожарной безопасности»;
- Федеральный закон от 30.03.1999 № 52-ФЗ «О санитарно-эпидемиологическом благополучии населения»;
- Федеральный закон от 08.11.2007 № 257-ФЗ «Об автомобильных дорогах и дорожной информации в Российской Федерации и о внесении изменений в отдельные законодательные акты Российской Федерации»;
- Федеральный закон от 13 июля 2015 № 218-ФЗ «О государственной регистрации недвижимости» (с изменениями и дополнениями);
- Федеральный закон от 24 июля 2007 № 221-ФЗ «О кадастровой деятельности» (с изменениями и дополнениями);
- Постановление Правительства Российской Федерации от 31.03.2017 № 402 «Об утверждении Правил выполнения инженерных изысканий, необходимых для подготовки документации по планировке территории, перечня видов инженерных изысканий, необходимых для подготовки документации по планировке территории, и о внесении изменений в Постановление Российской Федерации от 19.01.2006 № 20»;
- Постановление Правительства Российской Федерации от 22.04.2017 № 485 «О составе материалов и результатов инженерных изысканий, подлежащих размещению в информационных системах градостроительной деятельности, федеральной государственной информационной системе территориального планирования, государственном фонде материалов и данных инженерных изысканий, Едином государственном фонде данных о состоянии окружающей среды, ее загрязнении, а также о форме и порядке их представления»;
- Постановление Правительства Российской Федерации от 24.02.2009 № 160 «О порядке установления охранных зон объектов электросетевого хозяйства и особых условий использования земельных участков, расположенных в границах таких зон»;
- Постановление Правительства Российской Федерации от 20.11.2000 № 878 «Об утверждении Правила охраны газораспределительных сетей»;

- Постановление Правительства Российской Федерации от 09.06.1995 № 578 «Об утверждении Правил охраны линий и сооружений связи Российской Федерации»;
- Приказ Министерства архитектуры, строительства и жилищно-коммунального хозяйства Российской Федерации от 17.08.1992 № 197 «О типовых правилах охраны коммунальных тепловых сетей»;
- Приказ Росреестра от 10.11.2020 N П/0412 "Об утверждении классификатора видов разрешенного использования земельных участков";
- СП 42.13330.2016 «Градостроительство. Планировка и застройка городских и сельских поселений»;
- СП 252.1325800.2016 «Здания дошкольных образовательных организаций. Правила проектирования»;
- СП 118.13330.2022 «СНиП 31-06-2009. Общественные здания и сооружения»;
- СП 31.13330.2021 «Водоснабжение. Наружные сети и сооружения»;
- СП 8.13130.2020 «Системы противопожарной защиты. Наружное противопожарное водоснабжение. Требования пожарной безопасности»;
- СП 10.13130.2020 «Системы противопожарной защиты. Внутренний противопожарный водопровод. Требования пожарной безопасности»;
- СП 32.13330.2018 «Канализация. Наружные сети и сооружения. СНиП 2.04.03-85»;
- СП 124.13330.2012 «Тепловые сети. Актуализированная редакция СНиП 41-02-2003»;
- СП 89.13330.2016 «Котельные установки»;
- СП 62.13330.2011 «СНиП 42-01-2002. Газораспределительные системы» (далее - СП 62.13330.2011);
- РД 34.20.185-94 «Инструкция по проектированию городских электрических сетей»;
- СП 18.13330.2019 «Производственные объекты. Планировочная организация земельного участка (Генеральные планы промышленных предприятий) Актуализированная редакция СНиП П-89-80*»;
- СП 51.13330.2011 «СНиП 23-03-2003 Защита от шума»;
- СП 2.6.1.2612-10 «Основные санитарные правила обеспечения радиационной безопасности»;
- СанПиН 2.2.1/2.1.1.1200-03 «Санитарно-защитные зоны и санитарная классификация предприятий, сооружений и иных объектов»;
- СанПиН 2.1.4.1110-02 «Зоны санитарной охраны источников водоснабжения и водопроводов»;
- СП 165.1325800.2014 «Инженерно-технические мероприятия гражданской обороны»;
- СП 116.13330.2012 «Инженерная защита территорий, зданий и сооружений от опасных геологических процессов. Основные положения проектирования»;
- РДС 30-201-98 Инструкция о порядке проектирования и установления красных линий в городах и других поселениях РФ;
- Нормативы градостроительного проектирования городского округа Верхняя Пышма, утверждены Решением Думы городского округа Верхняя Пышма от 25.02.2016 № 40/5 (в действующей редакции);
- Административный регламент предоставления муниципальной услуги «Подготовка и утверждение документации по планировке территории, утверждённый постановлением администрации городского округа Верхняя Пышма от 30.12.2022 № 1657;
- Генеральный план городского округа Верхняя Пышма, утверждённый Решением Думы Городского округа Верхняя Пышма от 26.02.2010 № 16/1, применительно к территории города Верхняя Пышма от 29.05.2017 года № 58/1 (в действующей редакции) (далее Генеральный план)

- Правила землепользования и застройки на территории городского округа Верхняя Пышма, утвержденные Решением Думы городского округа Верхняя Пышма от 31.10.2019 №15/4 (в действующей редакции) (далее - Правила землепользования и застройки);
- Решение Думы городского округа Верхняя Пышма от 21.12.2017 № 67/11» Об утверждении правил благоустройства, обеспечения санитарного содержания территорий, обращения с отходами в городском округе Верхняя Пышма»;
- другие строительные нормы и правила, действующие на момент проектирования.

Исходные данные, используемые в настоящем проекте:

- Технический отчет по инженерно-геодезическим изысканиям (42256736.71.11.2.039-2022.ИГДИ), выполненный в масштабе 1:500 ООО «ПроектАр» 2022 г.;
- Документация по планировке территории «Внесение изменений в проект планировки территории и проект межевания территории по адресу: район улиц Калинина - Свердлова - Кривоусова - Орджоникидзе - проспект Успенский города Верхняя Пышма», утвержденная постановлением администрации городского округа Верхняя Пышма от 30.07.2013 № 1768 (с изменениями от 28.07.2022 № 946);
- Проект планировки и межевания территории «Дорожно-транспортная инфраструктура г. Верхняя Пышма. Автодорога по ул. Зелёная», утвержденный постановлением администрации городского округа Верхняя Пышма от 22.04.2019 № 498 (с изменениями от 18.12.2021 № 1050);
- Проектная документация «Многоуровневый паркинг с нежилыми помещениями на 1 этаже по ул. Кривоусова в г. Верхняя Пышма Свердловской области», выполненная АО «Уралгражданпроект» в 2022 году;
- сведения о границах территории проектирования;
- сведения о зонах с особыми условиями использования территорий;
- сведения единого государственного реестра недвижимости: кадастровые планы территорий, выписки из Единого государственного реестра недвижимости об основных характеристиках и зарегистрированных правах на объект недвижимости (далее – ЕГРН) в электронном виде.

1. Цели и задачи подготовки проекта межевания территории

Основными задачами разработки настоящего проекта являются:

- определение местоположения границ образуемых и (или) уточняемых земельных участков, принимая во внимание фактическое землепользование, в отношении объектов капитального строительства, линейных объектов, территорий общего пользования;
- определение проездов и подходов к образуемым и (или) уточняемым земельным участкам;
- определение местоположения границ земельного участка для размещения здания детского дошкольного учреждения на 138 мест (уточнить проектом).

2. Сведения о результатах инженерных изысканиях, которые были использованы при подготовке проекта межевания территории

В качестве исходных данных используются инженерно-геодезические изыскания (42256736.71.11.2.039-2022.ИГДИ), выполненные в масштабе 1:500 ООО «ПроектАр» в 2022г.

Для достижения целей подготовки проекта межевания территории данных инженерных изысканий достаточно, и проведение дополнительных инженерных изысканий не требуется.

3. Сведения о территории проектирования

Территория проектирования расположена на территории города Верхняя Пышма городского округа Верхняя Пышма Свердловской области в кадастровых кварталах **66:36:0102070, 66:36:0102071**.

Границами участка проектирования являются:

- с северной стороны – ул. Калинина;
- с северо-восточной - ул. Щорса
- с юго-восточной стороны – ул. Орджоникидзе;
- с юго-западной стороны – ул. Кривоусова.

Общая площадь проектируемой территории – 4,34 га.

Согласно Правилам землепользования и застройки на территории городского округа Верхняя Пышма, утверждённые Решением Думы городского округа Верхняя Пышма от 31.10.2019 № 15/4 (в действующей редакции), и сведениям ЕГРН территория проектирования расположена в следующих территориальных зонах:

- Ж-2. Зона смешанной жилой застройки (реестровый номер 66:36-7.23);
- ОД. Общественно-деловая зона (реестровый номер 66:36-7.215).

Границы территориальных зон представлены на рисунке 1.

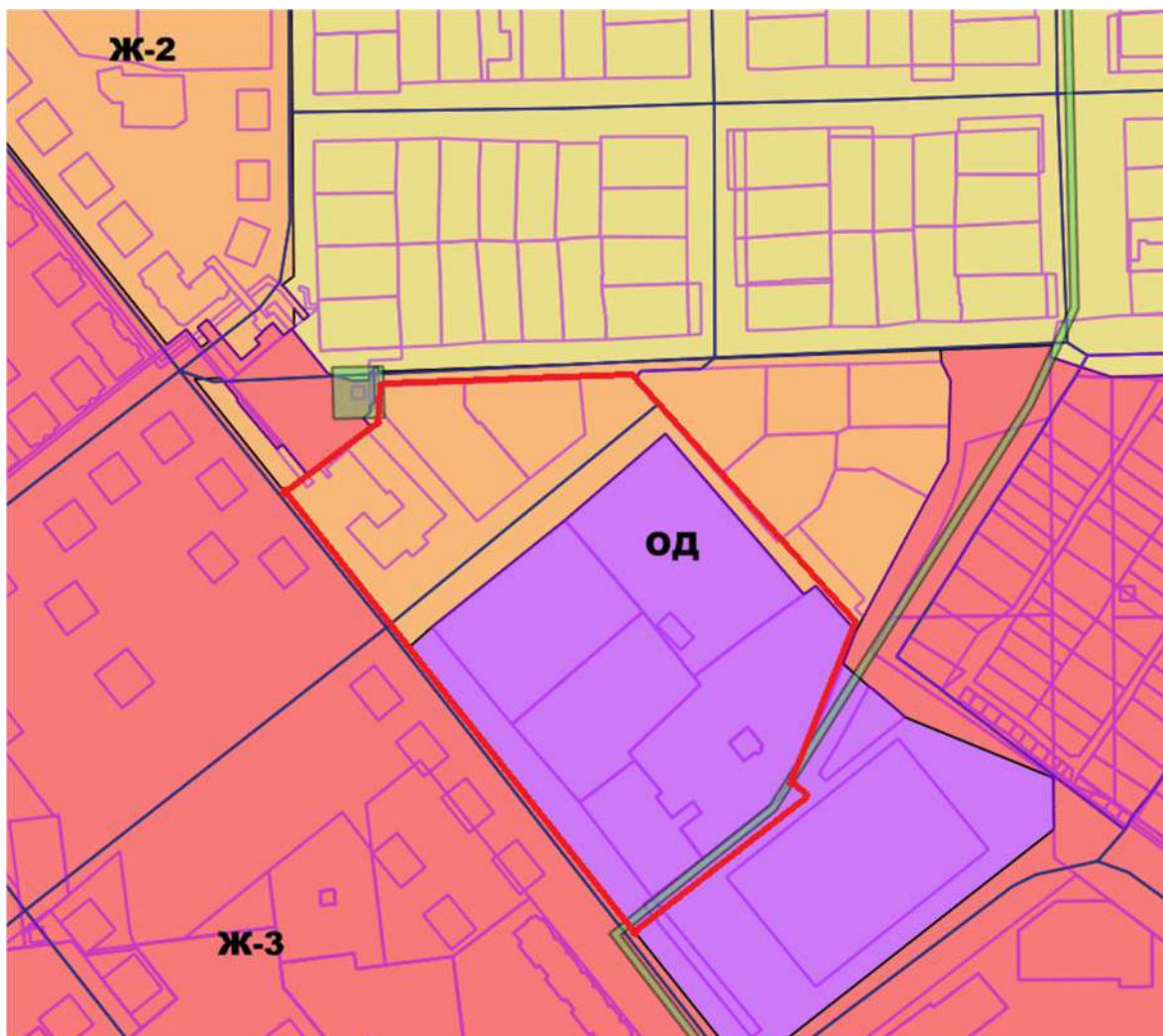
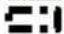


Рис. 1 Территория проектирования в границах территориальных зон

Ведомость координат территории проектирования представлена на рисунке 2 и содержится в Техническом задании на разработку документации.



Условные обозначения:
 ГРАНИЦЫ ПРОЕКТИРОВАНИЯ

Координаты границ проектирования

| | | | | | | | |
|----|---|-------------|--------------|----|---|-------------|--------------|
| 1 | 1 | 406406,618 | 1532032,6563 | 12 | 1 | 406142,5661 | 1532037,2941 |
| 2 | 1 | 406405,27 | 1532033,41 | 13 | 1 | 406134,508 | 1532029,0241 |
| 3 | 1 | 406325,41 | 1532103,32 | 14 | 1 | 406347,3861 | 1531859,6941 |
| 4 | 1 | 406285,1324 | 1532140,9695 | 15 | 1 | 406357,4461 | 1531871,6041 |
| 5 | 1 | 406281,9161 | 1532139,8741 | 16 | 1 | 406363,4261 | 1531878,8641 |
| 6 | 1 | 406253,1661 | 1532128,4041 | 17 | 1 | 406364,6861 | 1531880,4841 |
| 7 | 1 | 406251,9361 | 1532128,0241 | 18 | 1 | 406379,2661 | 1531899,0841 |
| 8 | 1 | 406247,2161 | 1532126,1541 | 19 | 1 | 406384,9961 | 1531906,4141 |
| 9 | 1 | 406210,3861 | 1532107,5941 | 20 | 1 | 406401,9261 | 1531906,5141 |
| 10 | 1 | 406202,7351 | 1532113,5211 | 1 | 1 | 406406,618 | 1532032,6563 |
| 11 | 1 | 406168,7061 | 1532070,6641 | | | | |

Рис. 2 Территория проектирования

4. Сведения о существующих земельных участках

На момент разработки проекта межевания в границах проектирования расположено 11 земельных участков, границы которых установлены в соответствии с действующим земельным законодательством (являются уточненными).

На 1 существующем земельном участке зарегистрировано ограничение (обременение) прав.

На территории, применительно к которой осуществляется разработка проекта межевания, расположены земельные участки, обременённые правами третьих лиц, в связи с чем, реализация проекта должна осуществляться с учётом законных интересов правообладателей таких земельных участков в соответствии с действующим законодательством.

Земельные участки, сведения о которых имеются в ЕГРН.

Перечень земельных участков, сведения о которых имеются в ЕГРН, представлены в таблице 1.

Таблица 1

*Ведомость земельных участков, сведения о которых содержатся в Едином государственном реестре
недвижимости*

| <i>№</i> | <i>Кадастровый номер исходного земельного участка</i> | <i>Адрес</i> | <i>Кадастровый номер объекта недвижимости на земельном участке</i> | <i>Сведения о правах на земельный участок</i> | <i>Сведения об ограничениях на земельный участок</i> | <i>Разрешенное использование участка по документам</i> | <i>Площадь, м²</i> |
|----------|---|---|--|---|---|--|-------------------------------|
| <i>1</i> | <i>2</i> | <i>3</i> | <i>4</i> | <i>5</i> | <i>6</i> | <i>7</i> | <i>8</i> |
| 1 | 66:36:0000000:3872 | Свердловская область, город Верхняя Пышма, в районе ул. Кривоусова-Калинина | 66:36:0000000:10930, 66:36:0000000:11805, 66:36:0000000:11807, 66:36:0102070:31, 66:36:0102062:157, 66:36:0102062:158, 66:36:0000000:21388 | - | - | под многоквартирную секционную жилую застройку | 2554 уточненная |
| 2 | 66:36:0102071:1 | обл. Свердловская, г. Верхняя Пышма, ул. Кривоусова, дом 20-б | 66:36:0102071:21, 66:36:0000000:13308 | Постоянное бессрочное пользование | - | Под зданием детского сада с прилегающей территорией | 5061 уточненная |
| 3 | 66:36:0102071:173 | Свердловская область, г. Верхняя Пышма, ул. Кривоусова, дом 20 а | 66:36:0102071:26, 66:36:0102071:27 | Частная собственность | - | Объекты торговли (торговые центры, торгово-развлекательные центры (комплексы)) | 1908 уточненная |
| 4 | 66:36:0102071:174 | Свердловская область, г. Верхняя Пышма, ул. Кривоусова, дом 20 а | 66:36:0000000:13308, 66:36:0102071:26 | Частная собственность | Ограничения прав на земельный участок, предусмотренные статьей 56.1 Земельного кодекса РФ | Объекты торговли (торговые центры, торгово-развлекательные центры (комплексы)) | 6994 уточненная |
| 5 | 66:36:0102071:3 | обл. Свердловская, г. Верхняя Пышма, ул. Кривоусова, дом 20 г, магазин "Стимул" | 66:36:0102071:19 | Частная собственность | - | Здание магазина "Стимул" | 143 уточненная |

| <i>№</i> | <i>Кадастровый номер исходного земельного участка</i> | <i>Адрес</i> | <i>Кадастровый номер объекта недвижимости на земельном участке</i> | <i>Сведения о правах на земельный участок</i> | <i>Сведения об ограничениях на земельный участок</i> | <i>Разрешенное использование участка по документам</i> | <i>Площадь, м²</i> |
|----------|---|--|---|--|--|--|-------------------------------|
| 6 | 66:36:0102071:44 | Свердловская обл., г. Верхняя Пышма, ул. Кривоусова, 20б | 66:36:0000000:13308 | Постоянное бессрочное пользование | - | под детские сады, иные объекты дошкольного воспитания | 4052 уточненная |
| 7 | 66:36:0102071:6 | обл. Свердловская, г. Верхняя Пышма, ул. Щорса, дом 1 "а" | 66:36:0102071:20, 66:36:0102071:46, 66:36:0102071:47 | Постоянное бессрочное пользование | - | под зданиями и сооружениями "Учебно-производственного центра Агат" | 6478 уточненная |
| 8 | 66:36:0102070:1 | обл. Свердловская, г. Верхняя Пышма, ул. Щорса, дом 2а | 66:36:0102070:8 | Постоянное бессрочное пользование Собственность публично-правовых образований | - | под здание школы | 1361 уточненная |
| 9 | 66:36:0102070:3 | обл. Свердловская, г. Верхняя Пышма, ул. Калинина, дом 21Г | 66:36:0102070:19 | Частная собственность | - | индивидуальное жилищное строительство | 1935 уточненная |
| 10 | 66:36:0102070:4 | обл. Свердловская, г. Верхняя Пышма, ул. Калинина, дом 21"Д" | 66:36:0102070:28, 66:36:0102070:27, 66:36:0102070:22, 66:36:0102070:29 | Частная собственность | - | индивидуальное жилищное строительство | 2444 уточненная |
| 11 | 66:36:0102070:7 | обл. Свердловская, г. Верхняя Пышма, ул. Кривоусова, район музыкальной школы | - | - | - | под объект торговли | 96 уточненная |

Объекты культурного наследия

Согласно перечню объектов культурного наследия, включенных в единый государственный реестр объектов культурного наследия (памятников истории и культуры) народов Российской Федерации, расположенных на территории Свердловской области, опубликованному на сайте Управления государственной охраны объектов культурного наследия Свердловской области (okn.midural.ru), и Генеральному плану городского округа Верхняя Пышма применительно к территории города Верхняя Пышма Свердловской области в границах проектирования отсутствуют объекты культурного наследия, включенные в единый государственный реестр объектов культурного наследия (памятников истории и культуры) народов Российской Федерации.

Особо охраняемые природные территории

Согласно данным Генерального плана городского округа Верхняя Пышма применительно к городу Верхняя Пышма в границах проектирования и на прилегающей к границам проектирования территории отсутствуют особо охраняемые природные территории.

Зоны с особыми условиями использования территории

На основании данных ЕГРН, в границах проектирования присутствуют Зоны с особыми условиями использования территории с реестровыми номерами:

66:36-6.141. Охранная зона объекта электросетевого хозяйства: Трансформаторная подстанция 6/0,4 кВ ТП «Садовый 4» находящегося по адресу: Свердловская область, г. Верхняя Пышма, в районе ул. Кривоусова-Калинина;

66:36-6.79. Охранная зона сооружения-газопровод высокого давления от изолирующего фланца ГРС до задвижки включительно перед ГГРП ОАО "Уралэлектромедь", литер 1.

5. Сведения о существующих объектах капитального строительства

В ЕГРН имеются сведения об объектах капитального строительства (далее ОКС), расположенных в границах территории проектирования. Информация об ОКС, имеющих координаты границ, представлена в таблице 2.

Таблица 2

Параметры объектов капитального строительства, сведения о которых имеются в Едином государственном реестре недвижимости

| № | Кадастровый номер ОКС/статус | Общая площадь ОКС/протяженность кв.м./м | Наименование ОКС | Этажность ОКС | Адрес |
|-------------------|------------------------------|---|---|---------------|---|
| 1 | 2 | 3 | 4 | 5 | 7 |
| Здания | | | | | |
| 1 | 66:36:0102070:19 | 298,9 | Жилой дом | 3 | Свердловская область, г. Верхняя Пышма, ул. Калинина, д. 21г |
| 2 | 66:36:0102070:22 | 1162,9 | Жилой дом | 3 | Свердловская область, г. Верхняя Пышма, ул. Калинина, д. 21д |
| Сооружения | | | | | |
| 3 | 66:36:0000000:12545 | 2360 | Газопровод | - | Свердловская область, г. Верхняя Пышма, по ул. Куйбышева |
| 4 | 66:36:0000000:13308 | 480 | Участок теплотрассы | - | Свердловская область, г. Верхняя Пышма, от ТК-171/1 у здания № 22 по ул. Орджоникидзе до ТК - 182/1 у здания № 20 Б по ул. Кривоусова, до ТК - 178/1 у здания №20 А по ул. Кривоусова |
| 5 | 66:36:0102070:145 | 30 (высота) | Линейно-кабельное сооружение связи: наружные сети широкополосного доступа | - | обл Свердловская, г. Верхняя Пышма, ул Щорса, 1а |

6. Сведения об образуемых и изменяемых земельных участках

Границы образуемых и уточняемых земельных участков определены с учетом планируемых красных линий, с учетом границ земельных участков, сведения о которых содержатся в ЕГРН. Условные обозначения участков представлены на Чертеже межевания территории.

Образуемые и уточняемые земельные участки в границах территории проектирования относятся к категории земель «земли населенных пунктов».

Координаты поворотных точек указаны в местной системе координат Свердловской области МСК-66, зона 1.

Образование/уточнение границ земельных участков в границе проектирования возможно при выполнении следующих условий:

- внесения изменения в Правила землепользования и застройки на территории городского округа Верхняя Пышма;

- внесения изменения в границы территориальных зон с реестровыми номерами 66:36-7.23 (Ж-2. Зона смешанной жилой застройки города Верхняя Пышма), 66:36-7.215 (ОД. Общественно-деловая зона города Верхняя Пышма), содержащиеся в сведениях ЕГРН;

- изъятия для муниципальных нужд земельных участков с условными номерами ЗУ6, ЗУ5, ЗУ8, ЗУ11 и с кадастровым номером 66:36:0102071:3.

Проектом межевания установлены границы образуемых земельных участков:

Проектом межевания *на 1 этапе* предусматривается:

- образование 11 земельных участков, в том числе 2 земельных участка общего пользования.

Проектом межевания *на 2 этапе* предусматривается:

- образование 5 земельных участков, в том числе 2 земельных участка общего пользования.

Для образования земельного участка с условным номером ЗУ13 необходимо изменение границ территориальных зон Ж-2. Зона смешанной жилой застройки города Верхняя Пышма и ОД. Общественно-деловая зона города Верхняя Пышма, содержащихся в сведениях ЕГРН, в отношении земельного участка с условным номером ЗУ7. Данный земельный участок следует отнести к территориальной зоне ОД.

Проектом планировки территории предусматривается установление красных линий по улице Кривоусова города Верхняя Пышма Свердловской области с целью устранения пересечения существующих красных линий с объектом капитального строительства, расположенного по адресу: обл. Свердловская, г. Верхняя Пышма, ул. Щорса, дом 2а. В связи с этим предлагается внесение изменений в границы земельного участка с условным номером 44, указанного в документации по планировке территории «Внесение изменений в проект планировки территории и проект межевания территории по адресу: район улиц Калинина - Свердлова - Кривоусова - Орджоникидзе - проспект Успенский города

Верхняя Пышма», утвержденной постановлением администрации городского округа Верхняя Пышма от 30.07.2013 № 1768 (с изменениями от 28.07.2022 № 946).

Настоящим Проектом межевания территории изменение границ вышеуказанного земельного участка не предусмотрено.

Возможные способы образования земельных участков – образование путем раздела, объединения, перераспределения земельных участков и земель (земельных участков), находящихся в государственной или муниципальной собственности, а также образование земельных участков из земель, находящихся в государственной или муниципальной собственности (из неразграниченных земель кадастровых кварталов).

Вид разрешенного использования земельных участков определен в соответствии с Приказом Росреестра от 10.11.2020 № П/0412 «Об утверждении классификатора видов разрешенного использования земельных участков» и в соответствии с Правилами землепользования и застройки города Верхняя Пышма.

Сведения об образуемых земельных участках представлены в таблицах 3, 5.

Таблица 3

Ведомость образуемых земельных участков на 1 этапе межевания

| Обозначение земельного участка на плане | Проектная площадь земельного участка, кв.м. | Описание местоположения земельного участка | Наименование объекта | Вид разрешенного использования | Отступ от красных линий в целях определения мест допустимого размещения ОКС | Возможные способы образования/изменения характеристик земельного участка |
|---|---|--|--|---|---|---|
| 1 | 2 | 3 | 4 | 5 | 6 | 7 |
| ЗУ1 | 3236 | обл. Свердловская, г. Верхняя Пышма, ул. Щорса, 2а | Под здание музыкальной школы | Дошкольное, начальное и среднее общее образование 3.5.1 | * | Образование земельного участка путем перераспределения земельного участка с кадастровым номером 66:36:0102070:1 и земель, находящихся в государственной или муниципальной собственности |
| ЗУ2 | 487 | обл. Свердловская, г. Верхняя Пышма, | под сооружение объекта коммунального хозяйства | Коммунальное обслуживание 3.0 | * | Образование земельного участка из земель, находящихся в государственной или муниципальной собственности |
| ЗУ3 | 735 | обл. Свердловская, г. Верхняя Пышма | под территорию общего пользования | Земельные участки (территории) общего пользования 12.0 | * | Образование земельного участка из земель, находящихся в государственной или муниципальной собственности |
| ЗУ4 | 5295 | обл. Свердловская, г. Верхняя Пышма, ул. Щорса, 1 а | под зданиями и сооружениями «Учебно-производственного центра Агат» | Образование и просвещение 3.5 | * | Образование земельных участков путем раздела земельного участка с кадастровым номером 66:36:0102071:6 |
| ЗУ5 | 962 | обл. Свердловская, г. Верхняя Пышма | под объект образования | Дошкольное, начальное и среднее общее образование 3.5.1 | * | |
| ЗУ6 | 221 | обл. Свердловская, г. Верхняя Пышма | под территорию общего пользования | Земельные участки (территории) общего пользования 12.0 | * | Образование земельного участка из земель, находящихся в государственной или муниципальной собственности |
| ЗУ7 | 113 | обл. Свердловская, г. Верхняя Пышма | под объект образования | Дошкольное, начальное и среднее общее образование 3.5.1 | * | |
| ЗУ8 | 4447 | обл. Свердловская, г. Верхняя Пышма | под объект образования | Дошкольное, начальное и среднее общее образование 3.5.1 | * | Образование земельных участков путем раздела земельного участка с кадастровым номером 66:36:0102071:174 |
| ЗУ9 | 2546 | обл. Свердловская, г. Верхняя Пышма, ул. Кривоусова, 20а | - | Объекты торговли (торговые центры, торгово-развлекательные центры (комплексы) 4.2 | * | |

| Обозначение земельного участка на плане | Проектная площадь земельного участка, кв.м. | Описание местоположения земельного участка | Наименование объекта | Вид разрешенного использования | Отступ от красных линий в целях определения мест допустимого размещения ОКС | Возможные способы образования/изменения характеристик земельного участка |
|---|---|--|-----------------------------------|---|---|---|
| 1 | 2 | 3 | 4 | 5 | 6 | 7 |
| ЗУ8.1 | 31 | обл. Свердловская, г. Верхняя Пышма | под объект образования | Дошкольное, начальное и среднее общее образование 3.5.1 | * | Образование земельных участков путем раздела земельного участка с кадастровым номером 66:36:0102071:3 |
| ЗУ9.1 | 112 | обл. Свердловская, г. Верхняя Пышма | - | Объекты торговли (торговые центры, торгово-развлекательные центры (комплексы) 4.2 | * | |
| ЗУ10 | 1190 | обл. Свердловская, г. Верхняя Пышма, ул. Кривоусова, 20а | - | Объекты торговли (торговые центры, торгово-развлекательные центры (комплексы) 4.2 | * | Образование земельных участков путем раздела земельного участка с кадастровым номером 66:36:0102071:173 |
| ЗУ11 | 718 | обл. Свердловская, г. Верхняя Пышма, ул. Кривоусова | под территорию общего пользования | Земельные участки (территории) общего пользования 12.0 | * | |

* Отступ от красных линий в целях определения места допустимого размещения объектов капитального строительства определяется в соответствии со ст. 19 Правил землепользования и застройки на территории городского округа Верхняя Пышма в соответствии с ППТ и ПМТ в районе улиц Калинина - Свердлова - Кривоусова - Орджоникидзе - проспект Успенский города Верхняя Пышма, утвержденного Постановлением Администрации городского округа Верхняя Пышма от 30.07.2013 №1768 (с изменениями от 28.07.2022 №946)

Каталоги координат поворотных точек образуемых земельных участков представлены в таблицах 4, 6.

Таблица 4

Каталог координат поворотных точек образуемых земельных участков. 1 этап

| № ЗУ | Площадь ЗУ, кв.м. | Координаты | | |
|------|-------------------|------------|-----------|------------|
| | | № | X | Y |
| 1 | 2 | 3 | 4 | 5 |
| ЗУ1 | 3236 | 1 | 406335,26 | 1531887,06 |
| | | 2 | 406350,66 | 1531905,04 |
| | | 3 | 406368,76 | 1531887,54 |
| | | 4 | 406369,14 | 1531888,03 |
| | | 5 | 406379,20 | 1531900,87 |
| | | 6 | 406381,73 | 1531904,10 |
| | | 7 | 406386,13 | 1531900,47 |
| | | 8 | 406388,84 | 1531903,88 |
| | | 9 | 406390,59 | 1531908,59 |
| | | 10 | 406385,96 | 1531912,12 |
| | | 11 | 406336,17 | 1531955,74 |
| | | 12 | 406331,16 | 1531950,09 |
| | | 13 | 406328,62 | 1531952,36 |
| | | 14 | 406299,27 | 1531915,85 |
| ЗУ2 | 489 | 1 | 406368,76 | 1531887,54 |
| | | 2 | 406350,66 | 1531905,04 |
| | | 3 | 406337,54 | 1531889,72 |
| | | 4 | 406354,41 | 1531875,84 |
| | | 5 | 406354,69 | 1531876,19 |
| | | 6 | 406357,85 | 1531873,62 |
| | | 7 | 406363,36 | 1531880,65 |
| | | 8 | 406364,61 | 1531882,25 |
| ЗУ3 | 735 | 1 | 406406,16 | 1532006,36 |
| | | 2 | 406407,24 | 1532031,69 |
| | | 3 | 406405,27 | 1532033,41 |
| | | 4 | 406400,60 | 1532037,50 |
| | | 5 | 406396,01 | 1532041,51 |
| | | 6 | 406373,80 | 1532013,46 |
| | | 7 | 406378,16 | 1532009,12 |
| | | 8 | 406405,43 | 1532006,43 |
| ЗУ4 | 5295 | 1 | 406291,39 | 1532037,36 |
| | | 2 | 406323,32 | 1532010,20 |
| | | 3 | 406336,16 | 1531999,28 |
| | | 4 | 406376,33 | 1532046,01 |
| | | 5 | 406310,54 | 1532104,48 |
| | | 6 | 406276,42 | 1532064,54 |
| | | 7 | 406278,74 | 1532062,35 |
| | | 8 | 406290,99 | 1532050,75 |
| | | 9 | 406290,10 | 1532049,80 |
| | | 10 | 406285,60 | 1532045,00 |
| | | 11 | 406284,85 | 1532044,20 |
| | | 12 | 406283,93 | 1532043,22 |
| ЗУ5 | 962 | 1 | 406283,93 | 1532043,22 |
| | | 2 | 406284,85 | 1532044,20 |
| | | 3 | 406276,45 | 1532052,30 |
| | | 4 | 406272,71 | 1532055,91 |
| | | 5 | 406274,76 | 1532058,10 |
| | | 6 | 406278,74 | 1532062,35 |
| | | 7 | 406276,42 | 1532064,54 |
| | | 8 | 406310,54 | 1532104,48 |
| | | 9 | 406311,75 | 1532105,89 |

| № ЗУ | Площадь ЗУ, кв.м. | Координаты | | |
|------|-------------------|------------|-----------|------------|
| | | № | X | Y |
| 1 | 2 | 3 | 4 | 5 |
| ЗУ6 | 221 | 10 | 406311,68 | 1532105,95 |
| | | 11 | 406299,79 | 1532116,20 |
| | | 12 | 406280,47 | 1532089,45 |
| | | 13 | 406265,93 | 1532070,58 |
| | | 14 | 406263,50 | 1532067,41 |
| | | 15 | 406259,59 | 1532062,34 |
| | | 16 | 406264,70 | 1532058,33 |
| | | 17 | 406268,24 | 1532055,54 |
| | | 18 | 406275,16 | 1532050,11 |
| | | 1 | 406376,33 | 1532046,01 |
| | | 2 | 406378,39 | 1532048,40 |
| | | 3 | 406366,50 | 1532058,65 |
| | | 4 | 406339,17 | 1532082,24 |
| | | 5 | 406327,73 | 1532092,11 |
| | | 6 | 406325,54 | 1532094,00 |
| | | 7 | 406313,73 | 1532104,19 |
| | | 8 | 406311,75 | 1532105,89 |
| | | ЗУ7 | 113 | 1 |
| 2 | 406316,22 | | | 1532111,12 |
| 3 | 406303,98 | | | 1532122,00 |
| 4 | 406299,79 | | | 1532116,20 |
| ЗУ8 | 4447 | 1 | 406299,79 | 1532116,20 |
| | | 2 | 406303,98 | 1532122,00 |
| | | 3 | 406281,85 | 1532141,66 |
| | | 4 | 406266,04 | 1532135,41 |
| | | 5 | 406247,15 | 1532127,94 |
| | | 6 | 406207,47 | 1532107,94 |
| | | 7 | 406222,96 | 1532095,20 |
| | | 8 | 406223,52 | 1532095,87 |
| | | 9 | 406224,77 | 1532094,83 |
| | | 10 | 406225,87 | 1532096,13 |
| | | 11 | 406234,88 | 1532088,72 |
| | | 12 | 406233,60 | 1532087,18 |
| | | 13 | 406233,24 | 1532086,75 |
| | | 14 | 406242,82 | 1532078,87 |
| | | 15 | 406215,04 | 1532044,42 |
| | | 16 | 406222,54 | 1532038,32 |
| | | 17 | 406218,80 | 1532033,43 |
| | | 18 | 406221,65 | 1532031,25 |
| | | 19 | 406222,60 | 1532030,53 |
| | | 20 | 406252,94 | 1532062,63 |
| | | 21 | 406255,68 | 1532065,54 |
| 22 | 406256,50 | 1532064,87 | | |
| 23 | 406259,59 | 1532062,34 | | |
| 24 | 406263,50 | 1532067,41 | | |
| 25 | 406265,93 | 1532070,58 | | |
| 26 | 406280,47 | 1532089,45 | | |
| ЗУ9 | 2546 | 1 | 406218,80 | 1532033,43 |
| | | 2 | 406222,54 | 1532038,32 |
| | | 3 | 406215,04 | 1532044,42 |

| № ЗУ | Площадь ЗУ, кв.м. | Координаты | | | | |
|-------|----------------------|------------|-----------|------------|-----------|------------|
| | | № | X | Y | | |
| 1 | 2 | 3 | 4 | 5 | | |
| | | 4 | 406242,82 | 1532078,87 | | |
| | | 5 | 406233,24 | 1532086,75 | | |
| | | 6 | 406227,37 | 1532079,61 | | |
| | | 7 | 406218,37 | 1532087,02 | | |
| | | 8 | 406222,75 | 1532092,42 | | |
| | | 9 | 406221,51 | 1532093,46 | | |
| | | 10 | 406222,96 | 1532095,20 | | |
| | | 11 | 406207,47 | 1532107,94 | | |
| | | 12 | 406199,86 | 1532104,11 | | |
| | | 13 | 406170,68 | 1532066,80 | | |
| | | 14 | 406173,88 | 1532064,41 | | |
| | | 15 | 406185,29 | 1532055,86 | | |
| | | 16 | 406185,39 | 1532055,99 | | |
| | | 17 | 406190,74 | 1532051,89 | | |
| | | 18 | 406200,76 | 1532043,77 | | |
| | | 19 | 406201,38 | 1532043,24 | | |
| | | 20 | 406201,91 | 1532043,83 | | |
| | | 21 | 406203,00 | 1532042,96 | | |
| | | 22 | 406205,69 | 1532046,23 | | |
| | | 23 | 406212,06 | 1532040,92 | | |
| | | 24 | 406211,15 | 1532039,85 | | |
| | | ЗУ8.1 | 31 | 1 | 406233,24 | 1532086,75 |
| | | | | 2 | 406233,60 | 1532087,18 |
| | | | | 3 | 406234,88 | 1532088,72 |
| 4 | 406225,87 | | | 1532096,13 | | |
| 5 | 406224,77 | | | 1532094,83 | | |
| 6 | 406223,52 | | | 1532095,87 | | |
| 7 | 406222,96 | | | 1532095,20 | | |
| ЗУ9.1 | 112 | 1 | 406233,24 | 1532086,75 | | |
| | | 2 | 406222,96 | 1532095,20 | | |
| | | 3 | 406221,51 | 1532093,46 | | |
| | | 4 | 406222,75 | 1532092,42 | | |
| | | 5 | 406218,37 | 1532087,02 | | |
| | | 6 | 406227,37 | 1532079,61 | | |
| ЗУ10 | 1190 | 1 | 406218,80 | 1532033,43 | | |
| | | 2 | 406211,15 | 1532039,85 | | |
| | | 3 | 406212,06 | 1532040,92 | | |
| | | 4 | 406205,69 | 1532046,23 | | |
| | | 5 | 406203,00 | 1532042,96 | | |
| | | 6 | 406201,91 | 1532043,83 | | |
| | | 7 | 406201,38 | 1532043,24 | | |
| | | 8 | 406200,76 | 1532043,77 | | |
| | | 9 | 406190,74 | 1532051,89 | | |
| | | 10 | 406185,39 | 1532055,99 | | |
| | | 11 | 406185,29 | 1532055,86 | | |
| | | 12 | 406173,88 | 1532064,41 | | |
| | | 13 | 406170,68 | 1532066,80 | | |
| | | 14 | 406159,56 | 1532052,27 | | |
| | | 15 | 406205,12 | 1532015,55 | | |
| ЗУ11 | 718 | 1 | 406198,11 | 1532006,39 | | |
| | | 2 | 406205,12 | 1532015,55 | | |
| | | 3 | 406159,56 | 1532052,27 | | |
| | | 4 | 406151,66 | 1532041,95 | | |

Таблица 5

Ведомость образуемых земельных участков. 2 этап

| Обозначение земельного участка на плане | Проектная площадь земельного участка, кв.м. | Описание местоположения земельного участка | Наименование объекта | Вид разрешенного использования | Отступ от красных линий в целях определения мест допустимого размещения ОКС | Возможные способы образования земельного участка |
|---|---|--|-----------------------------------|---|---|---|
| 1 | 2 | 3 | 4 | 5 | 6 | 7 |
| ЗУ12 | 4486 | обл. Свердловская, г. Верхняя Пышма | под территорию общего пользования | Земельные участки (территории) общего пользования 12.0 | * | Образование земельного участка путем перераспределения земельного участка с условным номером ЗУ 6 и земель, находящихся в государственной или муниципальной собственности |
| ЗУ13 | 14647 | обл. Свердловская, г. Верхняя Пышма, ул. Кривоусова, 20б | под объект образования | Дошкольное, начальное и среднее общее образование 3.5.1 | * | Образование земельного участка путем перераспределения земельных участков с условными номерами ЗУ5, ЗУ7, ЗУ8, ЗУ8.1, земельных участков с кадастровыми номерами 66:36:0102071:1, 66:36:0102071:44 и земель, находящихся в государственной или муниципальной собственности |
| ЗУ14 | 222 | обл. Свердловская, г. Верхняя Пышма, | под здание КНТП | Коммунальное обслуживание 3.0 | * | |
| ЗУ15 | 2658 | обл. Свердловская, г. Верхняя Пышма, ул. Кривоусова, 20а | - | Объекты торговли (торговые центры, торгово-развлекательные центры (комплексы) 4.2 | * | Образование земельных участков путем объединения земельных участков с условными номерами ЗУ9 и ЗУ9.1 |
| ЗУ16 | 762 | обл. Свердловская, г. Верхняя Пышма, ул. Кривоусова | под территорию общего пользования | Земельные участки (территории) общего пользования 12.0 | * | Образование земельного участка путем перераспределения земельного участка с условным номером ЗУ11 и земель, находящихся в государственной или муниципальной собственности |
| * Отступ от красных линий в целях определения места допустимого размещения объектов капитального строительства определяется в соответствии со ст. 19 Правил землепользования и застройки на территории городского округа Верхняя Пышма в соответствии с ППТ и ПМТ в районе улиц Калинина - Свердлова - Кривоусова - Орджоникидзе - проспект Успенский города Верхняя Пышма, утвержденного Постановлением Администрации городского округа Верхняя Пышма от 30.07.2013 №1768 (с изменениями от 28.07.2022 №946) | | | | | | |

Таблица 6

Каталог координат поворотных точек образуемых земельных участков. 2 этап

| № ЗУ | Площадь ЗУ, кв.м. | № | X | Y | № ЗУ | Площадь ЗУ, кв.м. | № | X | Y | | | |
|------|-------------------|----|-----------|------------|------|-------------------|------------|-----------|------------|-----------|------------|--|
| ЗУ12 | 4486 | 1 | 406335,61 | 1531956,23 | ЗУ14 | 222 | 20 | 406207,47 | 1532107,94 | | | |
| | | 2 | 406336,17 | 1531955,74 | | | 21 | 406242,82 | 1532078,87 | | | |
| | | 3 | 406331,16 | 1531950,09 | | | 22 | 406215,04 | 1532044,42 | | | |
| | | 4 | 406328,62 | 1531952,36 | | | 23 | 406222,54 | 1532038,32 | | | |
| | | 5 | 406301,86 | 1531919,07 | | | 24 | 406218,80 | 1532033,43 | | | |
| | | 6 | 406283,76 | 1531933,96 | | | 25 | 406205,12 | 1532015,55 | | | |
| | | 7 | 406283,85 | 1531934,06 | | | 26 | 406198,11 | 1532006,39 | | | |
| | | 8 | 406285,51 | 1531936,13 | | | 27 | 406197,19 | 1532005,19 | | | |
| | | 9 | 406289,27 | 1531940,82 | | | 1 | 406290,99 | 1532050,75 | | | |
| | | 10 | 406312,03 | 1531969,21 | 2 | 406276,42 | 1532064,54 | | | | | |
| | | 11 | 406316,09 | 1531974,26 | 3 | 406268,53 | 1532055,31 | | | | | |
| | | 12 | 406336,16 | 1531999,28 | 4 | 406275,16 | 1532050,11 | | | | | |
| | | 13 | 406376,33 | 1532046,01 | 5 | 406283,93 | 1532043,22 | | | | | |
| | | 14 | 406310,54 | 1532104,48 | 6 | 406284,85 | 1532044,20 | | | | | |
| | | 15 | 406316,22 | 1532111,12 | 7 | 406285,60 | 1532045,00 | | | | | |
| | | 16 | 406325,41 | 1532103,32 | 8 | 406290,10 | 1532049,80 | | | | | |
| | | 17 | 406357,91 | 1532074,85 | 1 | 406170,68 | 1532066,80 | | | | | |
| | | 18 | 406382,85 | 1532053,03 | 2 | 406173,88 | 1532064,41 | | | | | |
| | | 19 | 406392,61 | 1532044,48 | 3 | 406185,29 | 1532055,86 | | | | | |
| | | 20 | 406396,01 | 1532041,51 | 4 | 406185,39 | 1532055,99 | | | | | |
| | | 21 | 406373,80 | 1532013,46 | 5 | 406190,74 | 1532051,89 | | | | | |
| | | 22 | 406378,16 | 1532009,12 | 6 | 406200,76 | 1532043,77 | | | | | |
| | | 23 | 406356,31 | 1531981,74 | 7 | 406201,38 | 1532043,24 | | | | | |
| ЗУ13 | 14647 | 1 | 406283,76 | 1531933,96 | ЗУ15 | 2658 | 8 | 406201,91 | 1532043,83 | | | |
| | | 2 | 406283,85 | 1531934,06 | | | 9 | 406203,00 | 1532042,96 | | | |
| | | 3 | 406285,51 | 1531936,13 | | | 10 | 406205,69 | 1532046,23 | | | |
| | | 4 | 406289,27 | 1531940,82 | | | 11 | 406212,06 | 1532040,92 | | | |
| | | 5 | 406312,03 | 1531969,21 | | | 12 | 406211,15 | 1532039,85 | | | |
| | | 6 | 406316,09 | 1531974,26 | | | 13 | 406218,80 | 1532033,43 | | | |
| | | 7 | 406336,16 | 1531999,28 | | | 14 | 406222,54 | 1532038,32 | | | |
| | | 8 | 406323,32 | 1532010,20 | | | 15 | 406215,04 | 1532044,42 | | | |
| | | 9 | 406291,39 | 1532037,36 | | | 16 | 406242,82 | 1532078,87 | | | |
| | | 10 | 406283,93 | 1532043,22 | | | 17 | 406207,47 | 1532107,94 | | | |
| | | 11 | 406275,16 | 1532050,11 | | | 18 | 406199,86 | 1532104,11 | | | |
| | | 12 | 406268,53 | 1532055,31 | | | ЗУ16 | 762 | 1 | 406198,11 | 1532006,39 | |
| | | 13 | 406276,42 | 1532064,54 | | | | | 2 | 406205,12 | 1532015,55 | |
| | | 14 | 406310,54 | 1532104,48 | | | | | 3 | 406159,56 | 1532052,27 | |
| | | 15 | 406316,22 | 1532111,12 | | | | | 4 | 406151,66 | 1532041,95 | |
| | | 16 | 406303,98 | 1532122,00 | | | | | 5 | 406197,19 | 1532005,19 | |
| | | 17 | 406281,85 | 1532141,66 | | | | | | | | |
| | | 18 | 406266,04 | 1532135,41 | | | | | | | | |
| | | 19 | 406247,15 | 1532127,94 | | | | | | | | |

7. Сведения об устанавливаемых публичных сервитутах

Для обеспечения пешеходной и транспортной доступности настоящим проектом сформированы части образуемых земельных участков с целью определения границ действия публичных сервитутов.

Перечень проектируемых сервитутов представлен в таблице 7.

Таблица 7

Ведомость проектируемых сервитутов

| № на плане | Назначение сервитута | Площадь проектная, кв.м. | Зона действия сервитута |
|------------|---|--------------------------|------------------------------|
| 1 | 2 | 3 | 4 |
| 4.1 | Обеспечение прохода или проезда через земельный участок | 671 | часть земельного участка ЗУ4 |

Каталог координат проектируемых сервитутов представлен в таблице 8.

Таблица 8

Ведомость координат проектируемых сервитутов

| Номер части участка | Площадь части участка, кв.м | Номер точки | Координаты | |
|---------------------|-----------------------------|-------------|------------|------------|
| | | | X | Y |
| 4.1 | 671 | 1 | 406336,16 | 1531999,28 |
| | | 2 | 406342,50 | 1532006,66 |
| | | 3 | 406290,99 | 1532050,75 |
| | | 4 | 406283,93 | 1532043,22 |
| | | 5 | 406291,39 | 1532037,36 |
| | | 6 | 406323,32 | 1532010,20 |

8. Сведения о земельных участках, планируемых под изъятие для государственных и муниципальных нужд.

В целях размещения объекта капитального строительства местного значения – нового корпуса МАДОУ «Детский сад № 22» на 138 мест, предусматривается изъятие земельных участков с условными номерами ЗУ5 (образуемого из земельного участка с кадастровым номером 66:36:0102071:6), ЗУ8 (образуемого из земельного участка с кадастровым номером 66:36:0102071:174) и земельного участка с кадастровым номером 66:36:0102071:3. Изымаемые земельные участки служат для образования земельных участков с видом разрешенного использования «Дошкольное, начальное и среднее общее образование».

В целях размещения автомобильных дорог (улиц) местного значения проектом предусматривается изъятие 2 земельных участков с условными номерами ЗУ6 (образуемого из земельного участка с кадастровым номером 66:36:0102071:6) и ЗУ11 (образуемого из земельного участка с кадастровым номером 66:36:0102071:173) согласно ст. 49 Земельного кодекса РФ. Изымаемые земельные участки служат для образования земельного участка общего пользования с видом разрешенного использования «Земельные участки (территории) общего пользования».

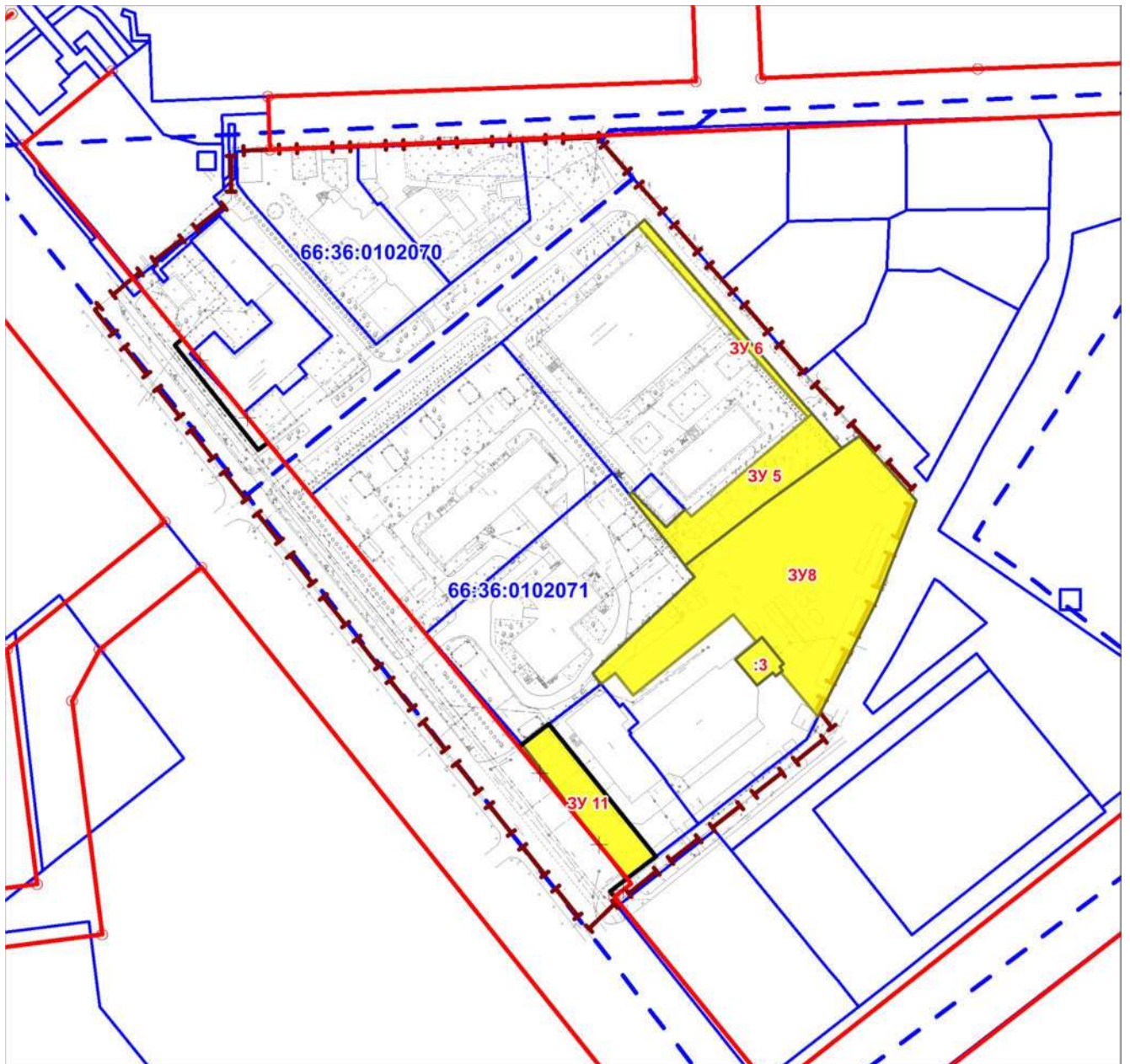
Земельные участки, подлежащие изъятию для государственных или муниципальных нужд, представлены в таблице 9 и на рис. 3.

На основании ст. 239.2 Гражданского кодекса РФ предусматривается отчуждение объектов капитального строительства, расположенных на земельных участках, изымаемых для государственных и муниципальных нужд.

Таблица 9

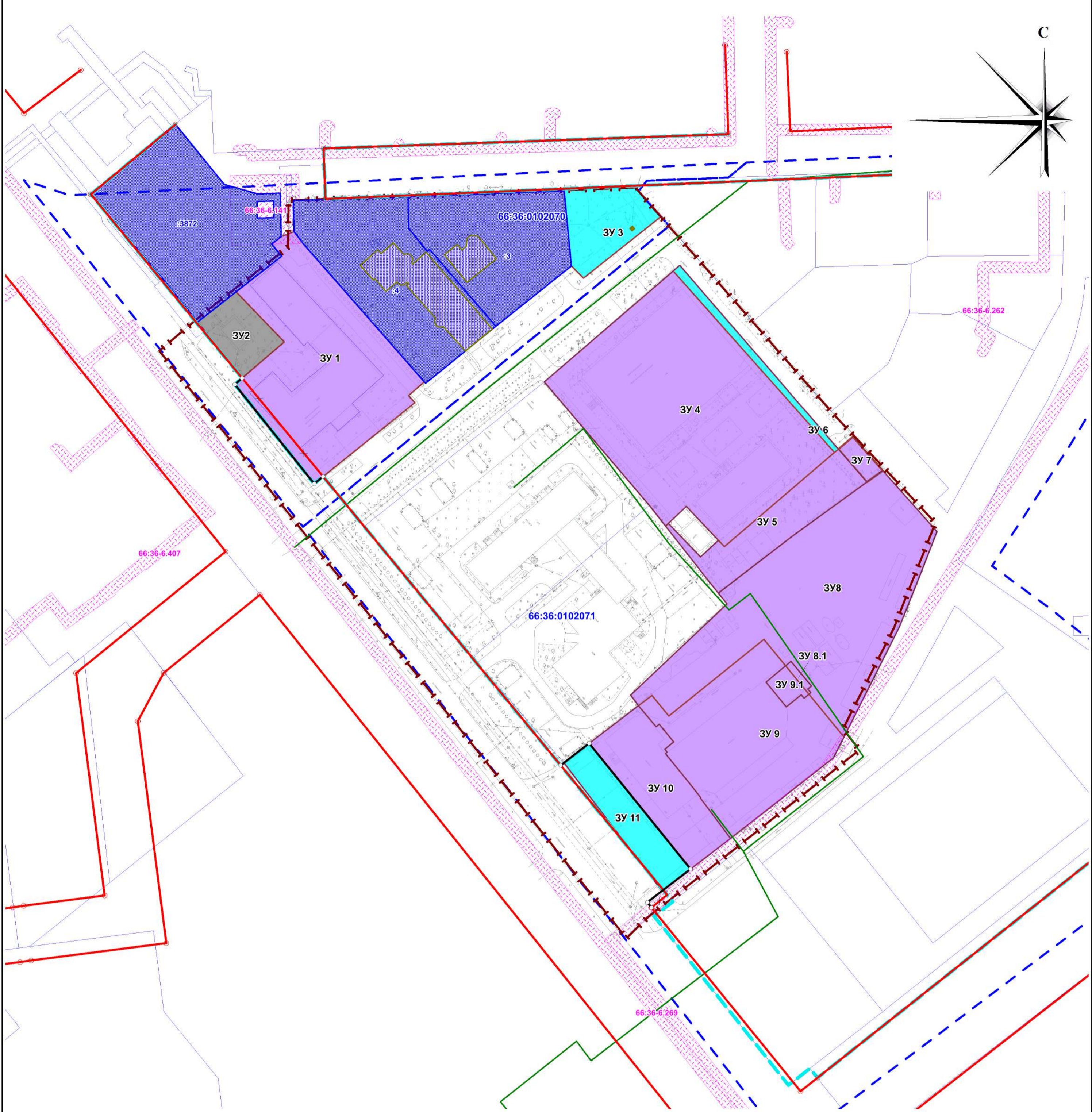
Ведомость земельных участков, подлежащих изъятию для государственных или муниципальных нужд

| Условный номер земельного участка на чертеже межевания территории (1 этап) | Кадастровый номер исходного земельного участка или номер кадастрового квартала | Площадь исходного земельного участка, м2 | Занимаемая площадь земельного участка в границах красных линий, м2 | Площадь земельного участка, подлежащая изъятию, м2 | Обоснование изъятия участка (весь/часть) | Категория земель | Вид разрешенного использования по документу | Вид кадастровых работ |
|--|--|--|--|--|---|--------------------------|--|---------------------------|
| 1 | 2 | 3 | 4 | 5 | 6 | 7 | 8 | 9 |
| ЗУ5 | 66:36:0102071:6 | 6478 | - | 962 | часть, т.к. остающаяся часть пригодна для использования по назначению | земли населенных пунктов | под зданиями и сооружениями "Учебно-производственного центра Агат" | раздел земельного участка |
| ЗУ8 | 66:36:0102071:174 | 6994 | - | 4447 | часть, т.к. остающаяся часть пригодна для использования по назначению | земли населенных пунктов | Объекты торговли (торговые центры, торгово-развлекательные центры (комплексы)) | раздел земельного участка |
| ЗУ8.1 | 66:36:0102071:3 | 143 | - | 143 | весь, т.к. остающаяся часть не пригодна для использования по назначению | земли населенных пунктов | Здание магазина "Стимул" | раздел земельного участка |
| ЗУ6 | 66:36:0102071:6 | 6478 | 221 | 221 | часть, т.к. остающаяся часть пригодна для использования по назначению | земли населенных пунктов | под зданиями и сооружениями "Учебно-производственного центра Агат" | раздел земельного участка |
| ЗУ11 | 66:36:0102071:173 | 1908 | 718 | 718 | часть, т.к. остающаяся часть пригодна для использования по назначению | земли населенных пунктов | Объекты торговли (торговые центры, торгово-развлекательные центры (комплексы)) | раздел земельного участка |



Масштаб 1:2000

Рисунок 3. Земельные участки, подлежащие изъятию для государственных или муниципальных нужд



Условные обозначения

- Красные линии действующие
- Поворотные точки красных линий, установленных ДПТ "Внесение изменений в проект планировки территории, проект межевания территории в районе улиц Калинина – Свердлова – Кривоусова, Орджоникидзе – проспект Успенский города Верхняя Пышма"
- + Действующие красные линии, подлежащие отмене
- Красные линии устанавливаемые
- Поворотные точки устанавливаемых красных линий
- Граница проектирования
- Границы элементов планировочной структуры
- Граница кадастрового квартала
- Границы зданий/строений по сведениям ЕГРН
- Границы сооружений по сведениям ЕГРН
- Границы земельных участков по сведениям ЕГРН
- Сохраняемые земельные участки

Ограничения

- Зоны с особыми условиями использования территории

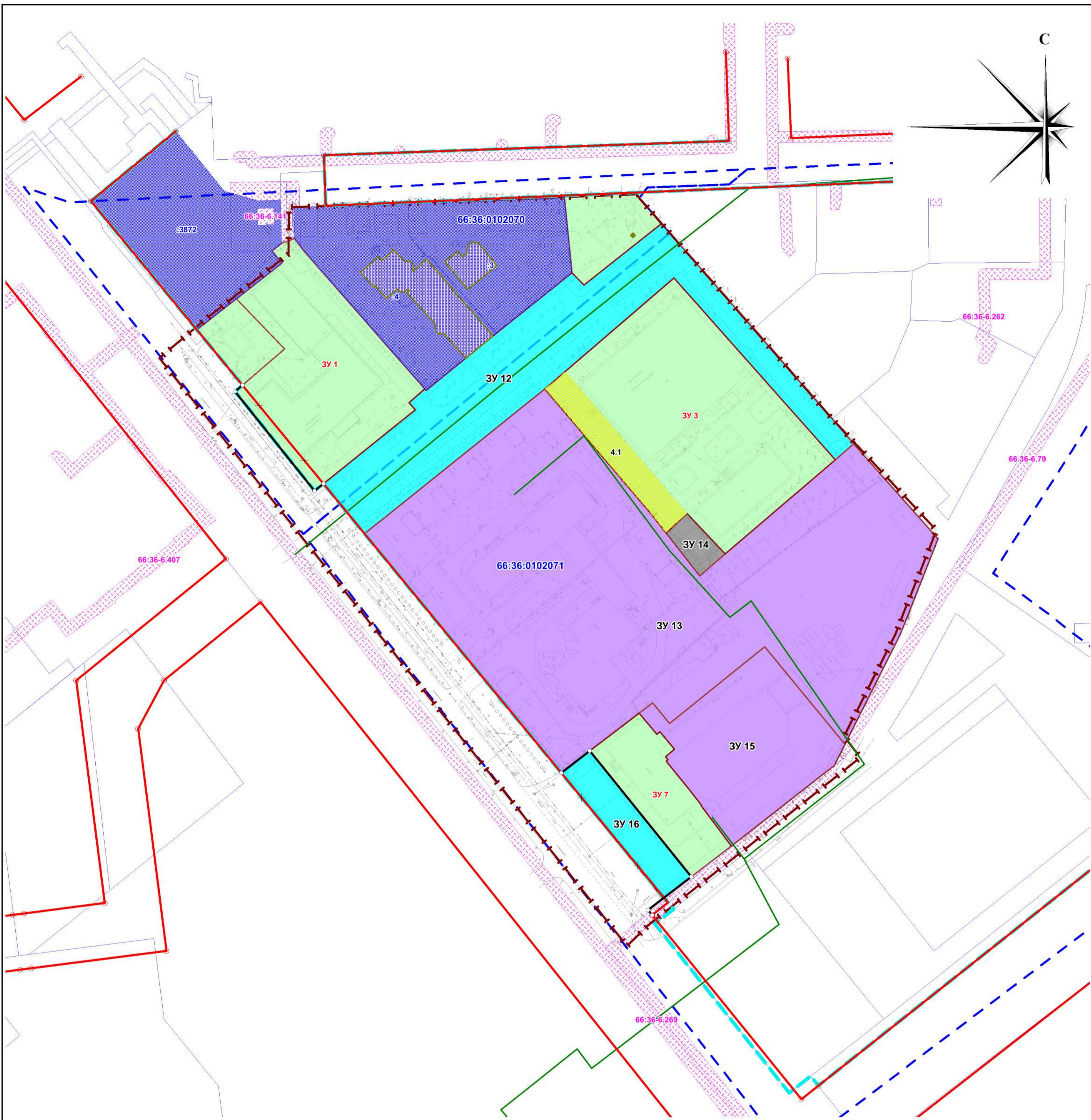
Проектируемые земельные участки

- Образуемые земельные участки под общественно-деловую застройку
- Образуемые земельные участки под объекты инженерной инфраструктуры
- Образуемые земельные участки под территорию общего пользования

Примечание.

1. Границы земельных участков, подлежащих изъятию для государственных или муниципальных нужд, представлены на рис. 3 в Томе 3. Проект межевания территории.
 2. Отступ от красных линий в целях определения места допустимого размещения объектов капитального строительства определяется в соответствии со ст. 19 Правил землепользования и застройки на территории городского округа Верхняя Пышма в соответствии с ППТ и ПМТ в районе улиц Калинина - Свердлова - Кривоусова - Орджоникидзе - проспект Успенский города Верхняя Пышма, утвержденного Постановлением Администрации городского округа Верхняя Пышма от 30.07.2013 №1768 (с изменениями от 28.07.2022 №946)

| | | | | | | | | | |
|--------------|----------|-------------------|--------|--------------------------|-------|--|----------------|------|--------|
| | | | | | | 42256736.71.11.2.039-2022.ПМТ | | | |
| | | | | | | Проект планировки территории и проект межевания территории, расположенной в кадастровых кварталах 66:36:0102070, 66:36:0102071 | | | |
| Изм. | Коп. уч. | Лист | № док. | Подпись | Дата | Основная (утверждаемая) часть проекта межевания территории. Графическая часть | Стадия | Лист | Листов |
| | | | | | | | ПМТ | 1 | 1 |
| Директор | | Ермакова М.В. | | <i>М.В. Ермакова</i> | 04.23 | Чертеж межевания территории (1 этап), М 1:1000 | ООО "ПроектАр" | | |
| Кад. инженер | | Михельсонова Ю.В. | | <i>Ю.В. Михельсонова</i> | 04.23 | | | | |



Условные обозначения

- Красные линии действующие
- Поворотные точки красных линий, установленных ДПТ "Внесение изменений в проект планировки территории, проект межевания территории в районе улиц Калинина – Свердлова – Кривоусова, Орджоникидзе – проспект Успенский города Верхняя Пышма"
- + Действующие красные линии, подлежащие отмене
- Красные линии устанавливаемые
- Поворотные точки устанавливаемых красных линий
- Граница проектирования
- Границы элементов планировочной структуры
- Граница кадастрового квартала
- Границы зданий/строений по сведениям ЕГРН
- Границы сооружений по сведениям ЕГРН
- Границы земельных участков по сведениям ЕГРН
- Сохраняемые земельные участки

Ограничения

- Зоны с особыми условиями использования территории

Проектируемые земельные участки

- Образуемые земельные участки под общественно-деловую застройку
- Образуемые земельные участки под объекты инженерной инфраструктуры
- Образуемые земельные участки под территорию общего пользования
- Образуемые земельные участки на 1 этапе межевания
- Проектируемые публичные сервитуты

Примечание.

1. Границы земельных участков, подлежащих изъятию для государственных или муниципальных нужд, представлены на рис. 3 в Томе 3. Проект межевания территории.
2. Отступ от красных линий в целях определения места допустимого размещения объектов капитального строительства определяется в соответствии со ст. 19 Правил землепользования и застройки на территории городского округа Верхняя Пышма в соответствии с ППТ и ПМТ в районе улиц Калинина - Свердлова - Кривоусова - Орджоникидзе - проспект Успенский города Верхняя Пышма, утвержденного Постановлением Администрации городского округа Верхняя Пышма от 30.07.2013 №1768 (с изменениями от 28.07.2022 №946)

| | | | | | | | | | |
|--------------|----------|------|-------------------|--------------------------|--|--|----------------|------|--------|
| | | | | | 42256736.71.11.2.039-2022.ПМТ | | | | |
| | | | | | Проект планировки территории и проект межевания территории, расположенной в кадастровых кварталах 66:36:0102070, 66:36:0102071 | | | | |
| Изм. | Коп. уч. | Лист | № док. | Подпись | Дата | Основная (утверждаемая) часть проекта межевания территории. Графическая часть | Стадия | Лист | Листов |
| | | | | | | | ПМТ | 2 | 1 |
| Директор | | | Ермакова М.В. | <i>Ермакова М.В.</i> | 04.23 | Чертеж межевания территории (2 этап), М 1:1000 | ООО "ПроектАр" | | |
| Кад. инженер | | | Михельсонова Ю.В. | <i>Михельсонова Ю.В.</i> | 04.23 | | | | |