



УРАЛДОРНИЦ

Общество с ограниченной ответственностью
«Уральский дорожный научно-исследовательский центр»

**Документация по планировке территории
«Внесение изменений в проект планировки территории и проект межевания
территории для размещения линейного объекта «Дорожно-транспортная
инфраструктура г. Верхняя Пышма ул. Юбилейная (от просп. Успенского
до ул. Гальянова)»**

Том 2

**Проект планировки территории
Материалы по обоснованию**

**раздел 3 «Материалы по обоснованию проекта планировки территории.
Графическая часть»**

**раздел 4 «Материалы по обоснованию проекта планировки территории.
Пояснительная записка»**

98-УДН -ППТ-МО

(взамен утвержденной постановлением администрации городского округа Верхняя Пышма
от 04.10.2017 № 716 (с изменениями от 07.11.2022 № 1349))

Генеральный директор

В.Н. Дмитриев

Главный инженер проекта

С.А. Чудинов

Изм.	№ док.	Подп.	Дата
ЗАМ.	11-23		11.2023
изм 2	12-23		11.2023

2023

ЛИСТ РЕГИСТРАЦИИ ИЗМЕНЕНИЙ №2

№ изм	Том	Наименование	Кол-во листов	Локация изменений	Примечание
1	Том 1 Проект планировки территории Основная часть	Текстовая часть	-	-	Изменение редакции состава ППТ
2	Том 2. Материалы по обоснованию ППТ	Текстовая часть	-	-	Изменение редакции состава ППТ
3	Том 3. Проект межевания территории Основная часть	Текстовая часть	-	-	Изменение редакции состава ПМТ, обновление таблицы 4
4	Том 4 Проект межевания территории Материалы по обоснованию проекта межевания территории	Текстовая часть	-	-	Замена редакции ППТ, обновление таблицы 1

Список разработчиков

Должность	Фамилия	Подпись
1	2	3
Главный инженер проекта	С.А. Чудинов	
Ведущий специалист, кадастровый инженер	М.И. Русинова	

Состав документации по планировке территории

№ п/п	Наименование	Масштаб	Количество листов
1	2	3	4
І. Проект планировки территории			
Материалы основной части проекта планировки территории			
раздел 1 «Проект планировки территории. Графическая часть»			
1.1.1.	Чертеж красных линий. Шифр 98-УДН-ППТ-01	1:1000	2
1.1.2	Чертеж границ зон планируемого размещения линейных объектов. Чертеж границ зон планируемого размещения линейных объектов, подлежащих реконструкции в связи с изменением их местоположения. Шифр 98-УДН-ППТ-02	1:1000	1
раздел 2 «Положение о размещении линейных объектов»			
1.2.1.	Текстовая часть Шифр 98-УДН -ППТ-ТЧ	–	24
І. І. Проект планировки территории			
Материалы по обоснованию проекта планировки территории			
раздел 3 «Материалы по обоснованию проекта планировки территории. Графическая часть»			
1.1.3.1.	Схема расположения элементов планировочной структуры (территорий, занятых линейными объектами и (или) предназначенных для размещения линейных объектов). Шифр 98-УДН-ППТ-МО-01	1:25000	1
1.1.3.2.	Схема использования территории в период подготовки проекта планировки территории, совмещенная со схемой границ зон с особыми условиями использования территорий, особо охраняемых природных территорий, лесничеств Шифр 98-УДН-ППТ-МО-02	1:1000	1
1.1.3.3.	Схема организации улично-дорожной сети, и движения транспорта, совмещенная со схемой конструктивных и планировочных решений Шифр 98-УДН-ППТ-МО-03	1:1000	1
1.1.3.4.	Схема вертикальной планировки территории, инженерной подготовки и инженерной защиты территории, совмещенная со схемой границ территорий, подверженных риску возникновения чрезвычайных ситуаций природного и техногенного характера. Шифр 98-УДН-ППТ-МО-04	1:1000	2
раздел 4 «Материалы по обоснованию проекта планировки территории. Пояснительная записка»			
1.1.4.1.	Пояснительная записка. Шифр 98-УДН-ППТ-МО	–	76

II. Проект межевания территории			
Материалы основной части проекта межевания территории			
раздел 1 «Проект межевания территории. Графическая часть»			
2.1.1.	Чертеж межевания территории. Шифр 98-УДН-ПМТ-01	1:1000	1
раздел 2 «Проект межевания территории. Текстовая часть»			
2.2.1.	Текстовая часть. Шифр 98-УДН-ПМТ-ГЧ	–	36
II.1. Проект межевания территории			
Материалы по обоснованию проекта межевания территории			
раздел 3 «Материалы по обоснованию проекта межевания территории. Графическая часть»			
2.1.3.1.	Материалы по обоснованию проекта межевания территории. Чертеж фактического использования территории. Шифр 98-УДН-ПМТ-МО-ГЧ	1:1000	2
раздел 4 «Материалы по обоснованию проекта межевания территории. Пояснительная записка»			
2.1.4.1	Пояснительная записка Шифр 98-УДН-ПМТ-МО	–	15
2.1.4.2	Приложение	–	249

Документация по планировке территории

для размещения линейного объекта «Дорожно-транспортная инфраструктура г. Верхняя Пышма ул. Юбилейная (от просп. Успенского до ул. Гальянова)»

Схема расположения элементов планировочной структуры (территорий, занятых линейными объектами и (или) предназначенных для размещения линейных объектов).

Условные обозначения

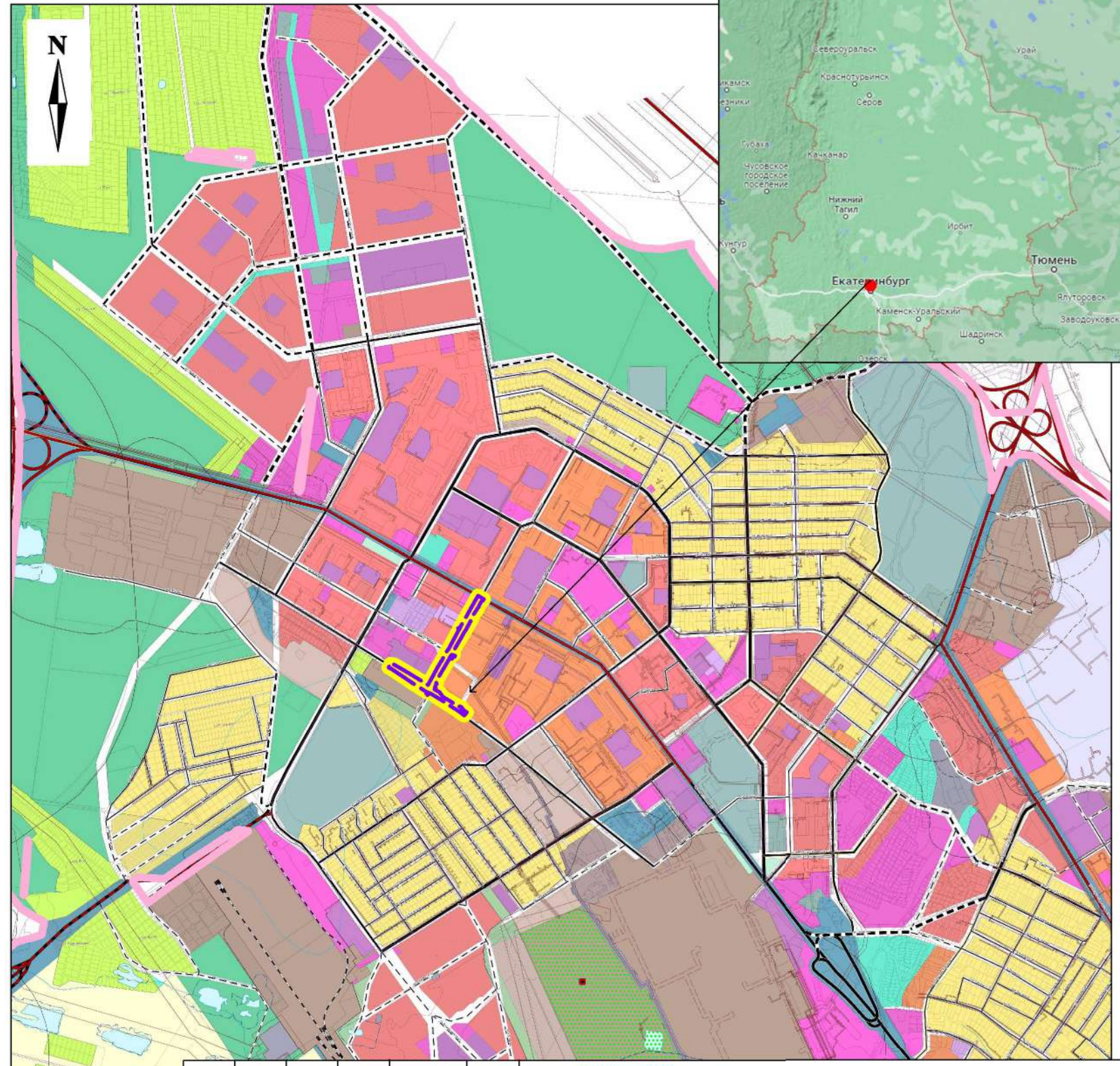
Границы единиц административно-территориального деления

- Граница городского округа
- Граница населенного пункта существующая

Функциональные зоны

- Зона застройки индивидуальными жилыми домами существующая
- Зона застройки индивидуальными жилыми домами планируемая к размещению
- Зона застройки среднеэтажными жилыми домами (от 5 до 8 этажей, включая мансардный) существующая
- Зона застройки среднеэтажными жилыми домами (от 5 до 8 этажей, включая мансардный) планируемая к размещению
- Зона застройки многоэтажными жилыми домами (9 этажей и более) существующая
- Зона застройки многоэтажными жилыми домами (9 этажей и более) планируемая к размещению
- Общественно-деловые зоны существующие
- Общественно-деловые зоны планируемые к размещению
- Зона смешанной и общественно-деловой застройки существующая
- Зона смешанной и общественно-деловой застройки планируемая к размещению
- Зона специализированной общественной застройки существующая
- Зона специализированной общественной застройки планируемая к размещению
- Производственные зоны, зоны инженерной и транспортной инфраструктур планируемые к размещению
- Производственная зона существующая
- Производственная зона планируемая к размещению
- Коммунально-складская зона существующая
- Коммунально-складская зона планируемая к размещению
- Зона инженерной инфраструктуры существующая
- Зона инженерной инфраструктуры планируемая к размещению
- Зона транспортной инфраструктуры существующая
- Зона транспортной инфраструктуры планируемая к размещению
- Зона сельскохозяйственного использования существующая
- Зона садоводческих или огороднических некоммерческих товариществ существующая
- Зоны рекреационного назначения существующие
- Зоны рекреационного назначения планируемые к размещению
- Зона озелененных территорий общего пользования (парки, сады, скверы, бульвары) существующая
- Зона озелененных территорий общего пользования (парки, сады, скверы, бульвары) планируемая к размещению
- Лесопарковая зона существующая
- Зона кладбищ существующая
- Зона озелененных территорий специального назначения существующая
- Зона озелененных территорий специального назначения планируемая к размещению
- Зона режимных территорий существующая
- Зона акваторий существующая
- Иные зоны существующие

- Граница населенных пунктов
- Граница зоны планируемого размещения линейного объекта
- Граница территории, в отношении которой осуществляется подготовка схемы расположения элементов планировочной структуры, в пределах границ субъекта (субъектов) Российской Федерации



98-УДН-ППТ-МО-01

Примечание:

1. Строительство линейного объекта транспортной инфраструктуры регионального значения осуществляется в Свердловской области, на территории городского округа Верхняя Пышма;
2. Схема расположения элемента планировочной структуры выполнена на фрагменте карты функциональных зон городского округа Верхняя Пышма применительно к территории города Верхняя Пышма Генерального плана городского округа Верхняя Пышма. Город Верхняя Пышма.

Документация по планировке территории для размещения линейного объекта «Дорожно-транспортная инфраструктура г. Верхняя Пышма ул. Юбилейная (от просп. Успенского до ул. Гальянова)» (взамен утвержденной постановлением администрации городского округа Верхняя Пышма от 04.10.2017 № 716 (с изменениями от 07.11.2022 № 1349))

Изм.	Кол.уч	Лист № док	Подпись	Дата	Схема расположения элементов планировочной структуры (территорий, занятых линейными объектами и (или) предназначенных для размещения линейных объектов).	Стадия	Лист	Листов
Составил		Русинова	<i>Русинова</i>	11.23				1
ГИП		Чудинов	<i>Чудинов</i>	11.23				

Масштаб 1:25000



Согласовано:	Дата	
	Подпись	
Фамилия	Подпись	
	Должность	
Взам. инв.№	Подпись	
	Дата	
Инв.№ подл.	Подп. и дата	
	Подпись	

Документация по планировке территории

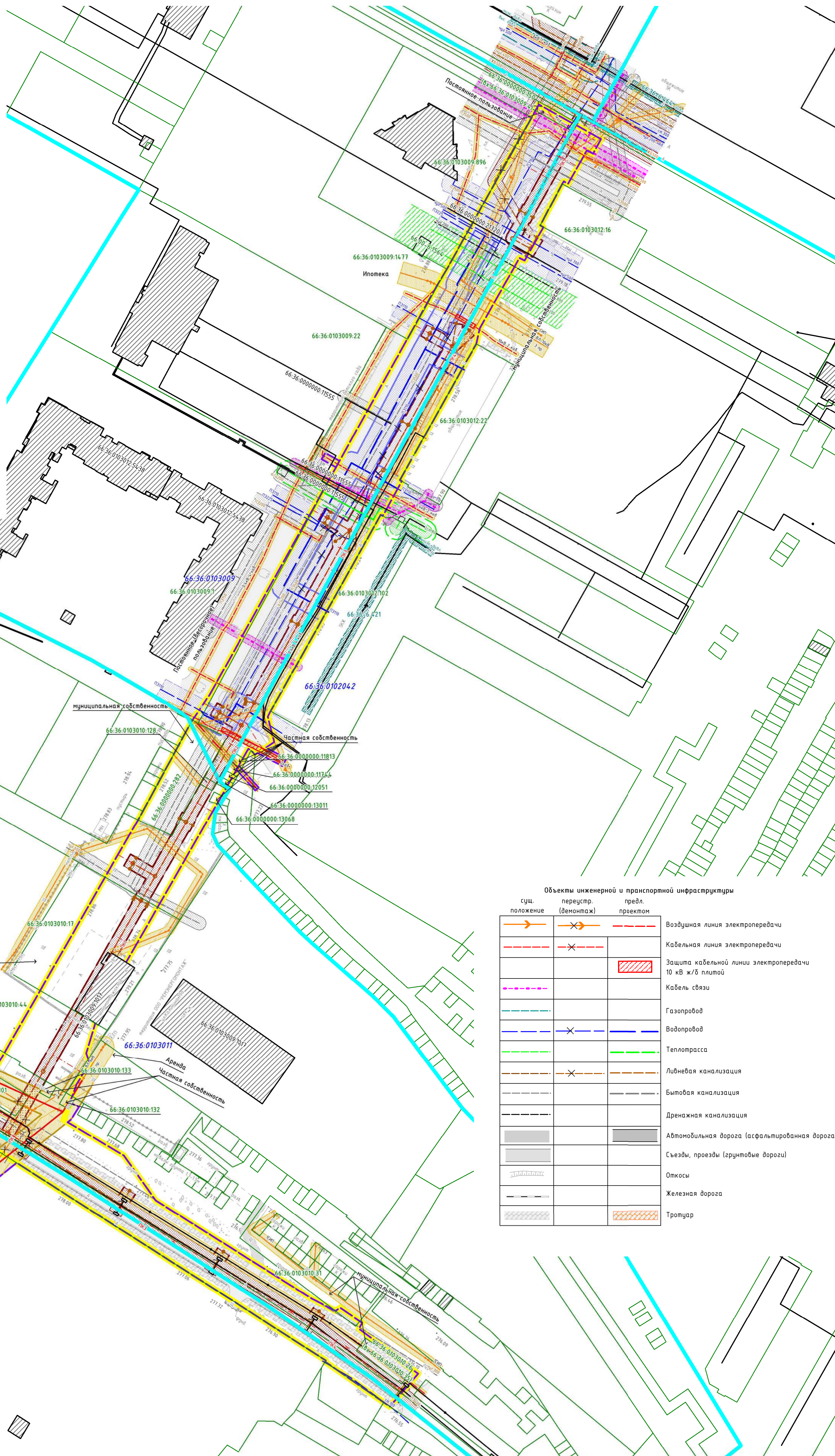
для размещения линейного объекта «Дорожно-транспортная инфраструктура г. Верхняя Пышма ул. Юбилейная (от просп. Успенского до ул. Гальянова)»

Схема использования территории в период подготовки проекта планировки территории, совмещенная со схемой границ зон с особыми условиями использования территорий, особо охраняемых природных территорий, лесничеств

УСЛОВНЫЕ ОБОЗНАЧЕНИЯ

Границы:		
сущ. положение	предл. проектом	
		Граница зоны планируемого размещения линейного объекта
		Границы территории, в отношении которой осуществляется подготовка проекта планировки/границы существующих и планируемых элементов планировочной структуры
66:36:0103010:17		Граница и обозначение земельного участка по данным ЕГРН
66:36:0103010		Граница кадастрового квартала по данным ЕГРН
66:36:0103010:121		Граница и номер объектов капитального строительства по данным ЕГРН

Границы зон с особыми условиями использования территории			
сущ. положение (по свед. ЕГРН)	предл. проектом	предл. проектом переустр.	
			Охранная зона объектов электроснабжения
			Охранная зона линии связи
			Зона санитарной охраны объектов водоснабжения
			Охранная зона объектов газоснабжения
			Охранная зона лифтовой канализации
			Охранная зона бытовой канализации
			Охранная зона тепловых сетей
			Минимальное расстояние от водопровода до фундаментов зданий и сооружений
			Минимальное расстояние от тепловых сетей до фундаментов зданий и сооружений
			Санитарно-защитная зона



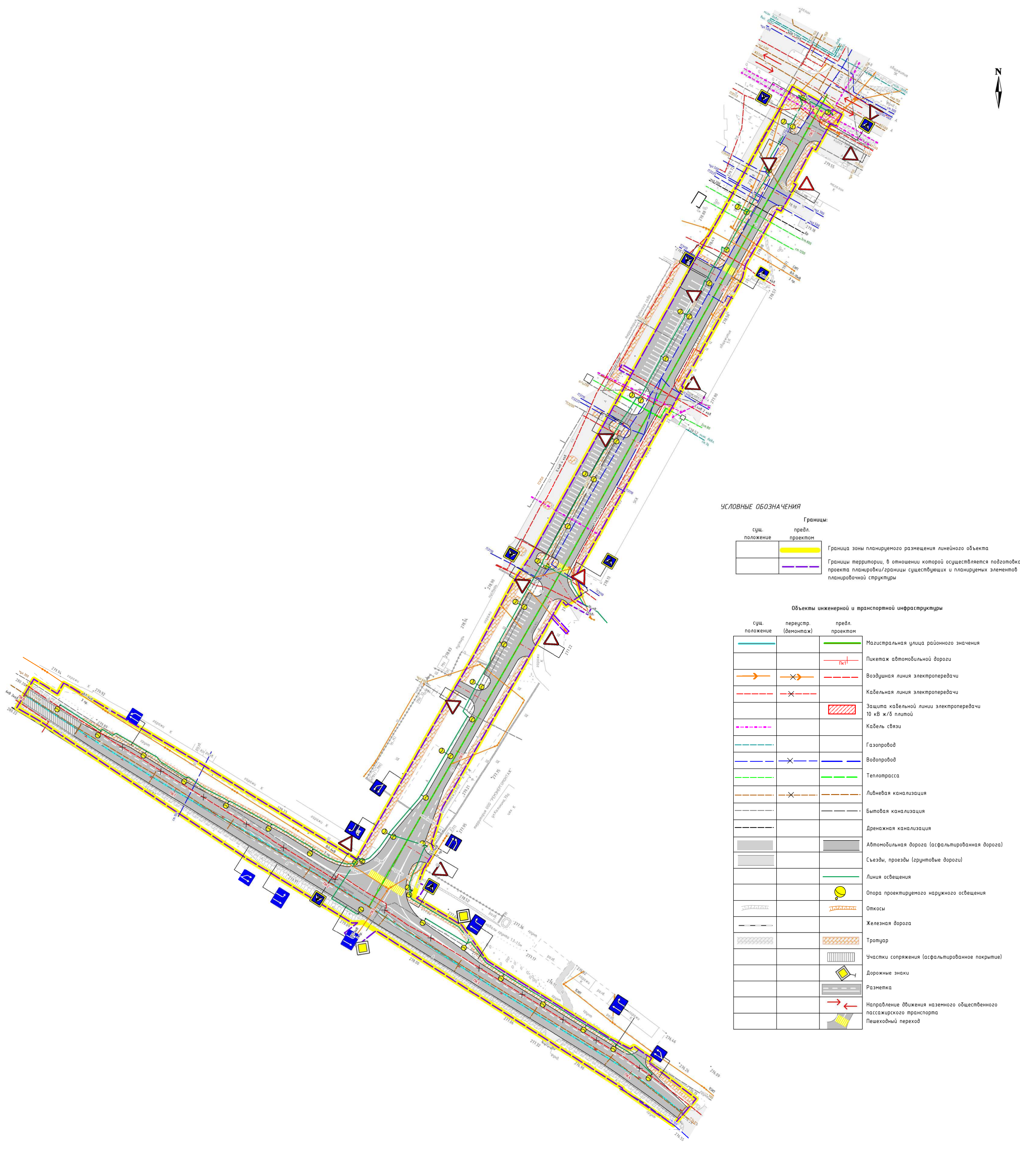
Объекты инженерной и транспортной инфраструктуры

сущ. положение	переустр. (демонтаж)	предл. проектом	
			Воздушная линия электропередачи
			Кабельная линия электропередачи
			Защита кабельной линии электропередачи 10 кВ ж/б плитой
			Кабель связи
			Газопровод
			Водопровод
			Теплотрасса
			Лифтовая канализация
			Бытовая канализация
			Дренажная канализация
			Автомобильная дорога (асфальтированная дорога)
			Съезды, проезды (грунтовые дороги)
			Откосы
			Железная дорога
			Тротуар

Примечание:
 1. строительство линейного объекта транспортной инфраструктуры местного значения планируется на территории города Верхняя Пышма городского округа Верхняя Пышма Свердловской области;
 2. в границах территории, в отношении которой осуществляется подготовка проекта планировки территории, границы субъектов Российской Федерации, муниципальных образований, населенных пунктов, в которых расположена территория, применительно к которой подготавливается проект планировки территории - отсутствуют;
 3. по данным Управления государственной охраны объектов культурного наследия Свердловской области изыскиваемый земельный участок расположен вне зон охраны и защитных зон объектов культурного наследия, включенных в единый государственный реестр объектов культурного наследия (памятников истории и культуры) народов Российской Федерации;
 4. в границах нежизненной категории земель водного фонда, лесного фонда, земли особо охраняемых территорий отсутствуют;
 5. на территории нежизненной особо охраняемые природные территории областного и местного значения отсутствуют;
 6. границы лесничеств, участков лесничеств, лесных кварталов, лесотажационных выделов или частей лесотажационных выделов на территории нежизненной отсутствуют;
 7. границы земельных участков, границы публичных сервитутов, установленных в соответствии с законодательством Российской Федерации нанесены по сведениям из ЕГРН.

98-УДН-ППТ-МО-02					
Документация по планировке территории для размещения линейного объекта «Дорожно-транспортная инфраструктура г. Верхняя Пышма ул. Юбилейная (от просп. Успенского до ул. Гальянова)» (визит утверждения постановления администрации городского округа Верхняя Пышма от 04.10.2017 № 716 (с изменениями от 07.11.2022 № 1349))					
Изм.	Колуч.	Лист	№ док.	Подпись	Дата
		Составил	Рисцова		11.23
		ГИП	Чудинов		11.23
				Стадия	Лист
					1
				Листов	1
Масштаб 1:1000					

Ссылка на: Листов: 1
 Дата: 11.23
 Подпись: Рисцова
 Формат: PDF
 Вид: 1:1000



УСЛОВНЫЕ ОБОЗНАЧЕНИЯ

Границы:	
сущ. положение	предл. проектом

Граница зоны планируемого размещения линейного объекта
 Границы территории, в отношении которой осуществляется подготовка проекта планировки/границы существующих и планируемых элементов планировочной структуры

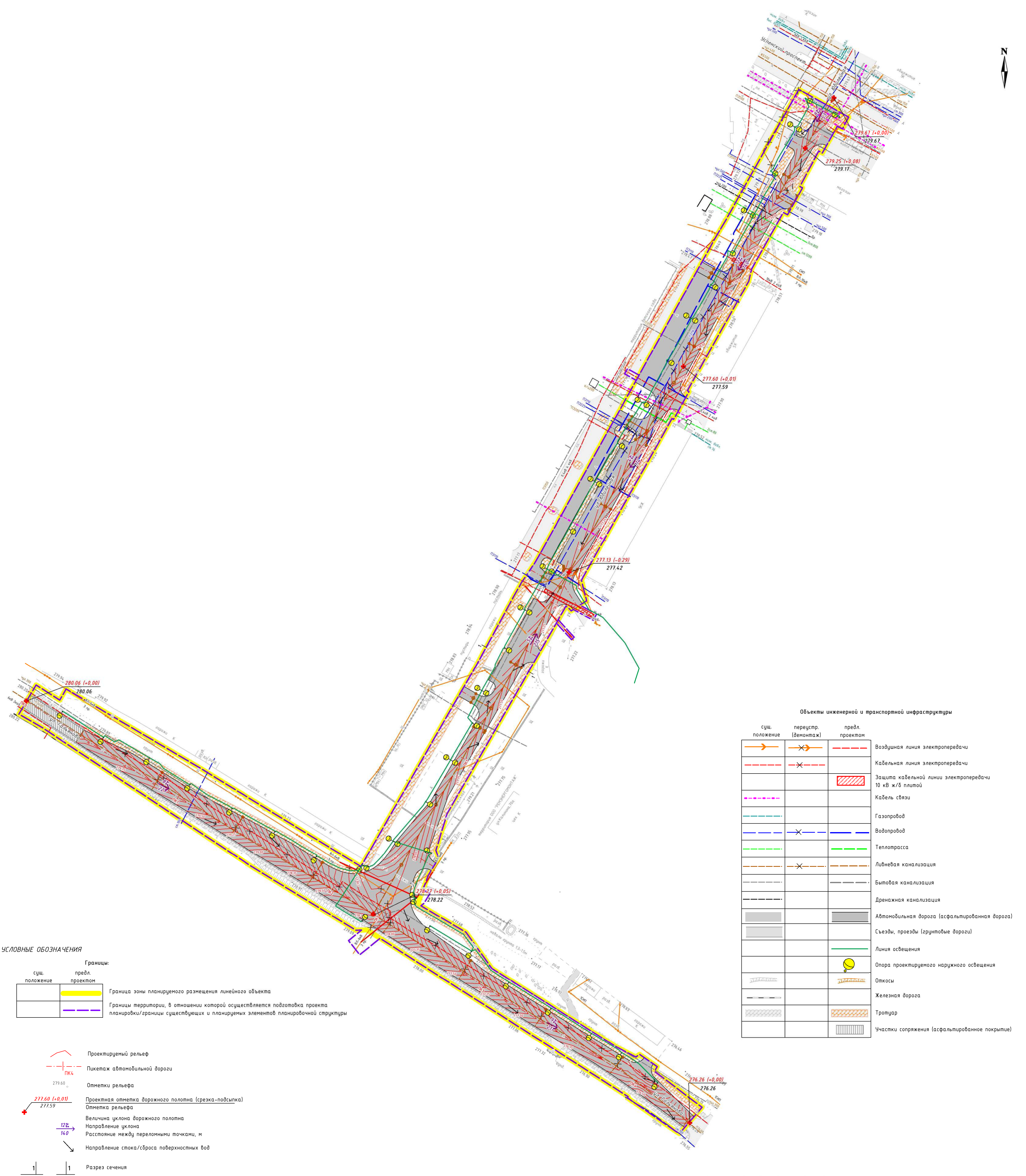
Объекты инженерной и транспортной инфраструктуры

сущ. положение	перевестр. (вемонтаж)	предл. проектом	
			Магистральная улица районного значения
			Пикетаж автомобильной дороги
			Воздушная линия электропередачи
			Кабельная линия электропередачи
			Защита кабельной линии электропередачи 10 кВ ж/б плитой
			Кабель связи
			Газопровод
			Водопровод
			Теплотрасса
			Ливневая канализация
			Бытовая канализация
			Дренажная канализация
			Автомобильная дорога (асфальтированная дорога)
			Съезды, проезды (грунтовые дороги)
			Линия освещения
			Опора проектируемого наружного освещения
			Откосы
			Железная дорога
			Тротуар
			Участки сопряжения (асфальтированное покрытие)
			Дорожные знаки
			Разметка
			Направление движения наземного общественного пассажирского транспорта
			Пешеходный переход

Примечание:
 1) Категория автомобильной дороги - улица общегородского значения с расчетной скоростью движения 50 км/ч;
 2) Объекты транспортной инфраструктуры: тротуары, путепроводы, тоннели, объекты дневного транспорта, железнодорожные вокзалы, пассажирские платформы, сооружения и устройства для хранения и обслуживания транспортных средств (в том числе подземных) в границах зоны размещения линейного объекта не предусмотрены.

98-УДН-ППТ-МО-03					
Документация по планировке территории для размещения линейного объекта «Дорожно-транспортная инфраструктура г. Верхняя Пышма ул. Юбилейная (от просп. Успенского до ул. Гальянова) (взятен утвержденной постановлением администрации городского округа Верхняя Пышма от 04.10.2017 № 716 (с изменениями от 07.11.2022 № 1349))»					
Изм.	Кол.уч.	Лист № док.	Подпись	Дата	
				11.23	
Составил	Рыснова				
ГИП	Чудинов			11.23	
				Схема организации улично-дорожной сети, и движения транспорта, совмещенная со схемой конструктивных и планировочных решений	Стадия
					Лист
					Листов
					1 1
				Масштаб 1:1000	

Составитель:	Должность:	Фамилия:	Подпись:	Дата:
Исполнитель:	Должность:	Фамилия:	Подпись:	Дата:
Изд. № листа:	Всего листов:	Лист №:	Дата:	



УСЛОВНЫЕ ОБОЗНАЧЕНИЯ

- Границы:**
- сущ. положение
 - предл. проектом
 - Граница зоны планируемого размещения линейного объекта
 - Границы территории, в отношении которой осуществляется подготовка проекта планировки/границы существующих и планируемых элементов планировочной структуры
- Проектируемый рельеф
 Пикетаж автомобильной дороги
 Отметка рельефа
 Проектная отметка дорожного полотна (срезка-подсыпка)
 Отметка рельефа
 Величина уклона дорожного полотна
 Направление уклона
 Расстояние между переломными точками, м
 Направление стока/сброса поверхностных вод
 Разрез сечения

Объекты инженерной и транспортной инфраструктуры

сущ. положение	перестр. (ремонт)	предл. проектом	
			Воздушная линия электропередачи
			Кабельная линия электропередачи
			Защита кабельной линии электропередачи 10 кВ ж/б плитой
			Кабель связи
			Газопровод
			Водопровод
			Теплотрасса
			Ливневая канализация
			Бытовая канализация
			Дренажная канализация
			Автомобильная дорога (асфальтированная дорога)
			Съезды, проезды (грунтовые дороги)
			Линия освещения
			Опора проектируемого наружного освещения
			Откосы
			Железная дорога
			Тротуар
			Частки сопряжения (асфальтированное покрытие)

Составитель: Должность: Подпись: Дата: Изменения: Подпись: Дата: Подпись: Дата: Подпись: Дата:

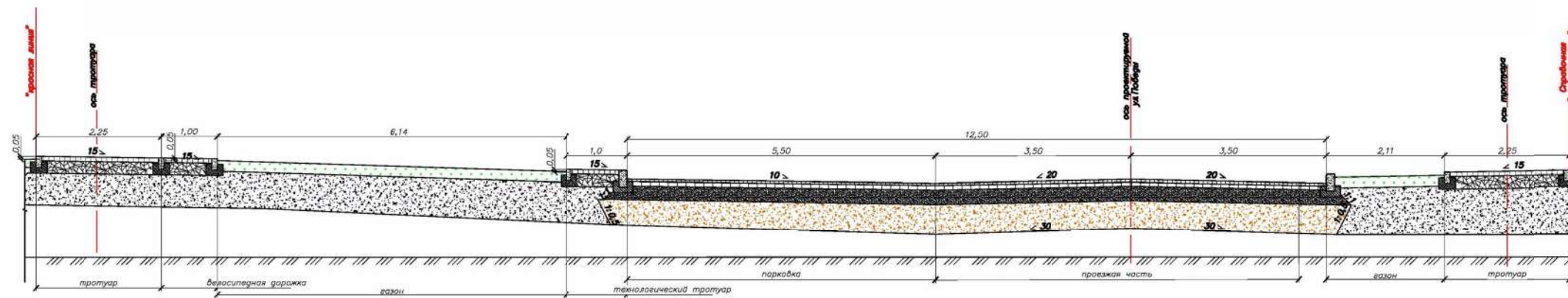
98-УДН-ППТ-МО-04				
Документация по планировке территории для размещения линейного объекта «Дорожно-транспортная инфраструктура г. Верхняя Пышма ул. Юбилейная (от просп. Успенского до ул. Гальянова) (взят утвержден постановлением администрации городского округа Верхняя Пышма от 04.10.2017 № 716 (с изменениями от 07.11.2022 № 1349))				
Изм.	Колуч.	Лист № док.	Подпись	Дата
		Рисцова		11.23
Составил	Рисцова			11.23
ГИП	Чудинов			11.23
Масштаб 1:1000			Страница	Лист
			1	2

Документация по планировке территории


внесение изменений в проект планировки территории и проект межевания территории для размещения линейного объекта «Дорожно-транспортная инфраструктура г. Верхняя Пышма ул. Юбилейная (от просп. Успенского до ул. Гальянова)»

Поперечные профили линейного объекта

сечение 1-1



Согласовано:	Подпись	Дата
Должность	Фамилия	
Взам. инв.№		
Подп. и дата		
Инв.№ подл.		

98-УДН-ППТ-МО-04					
Внесение изменений в документацию по планировке территории для размещения линейного объекта «Дорожно-транспортная инфраструктура г. Верхняя Пышма ул. Юбилейная (от просп. Успенского до ул. Гальянова)»					
Изм.	Кол.уч	Лист	№ док	Подпись	Дата
Составил	Русинова			<i>[Signature]</i>	10.23
ГИП	Чудинов			<i>[Signature]</i>	10.23
Поперечные профили линейного объекта				Стадия	Лист
Масштаб 1:100					Листов
				2	2
 УРАЛДОРНИЦ					

Текстовая часть

Содержание

Введение	7
1. Описание природно-климатических условий территории, в отношении которой разрабатывается проект планировки территории	10
2. Современное использование территории	12
3. Обоснование определения границ зон планируемого размещения линейного объекта.....	16
3.1. Определение параметров размещения линейного объекта	16
3.2. Обоснование определения планируемых характеристик линейного объекта. 17	
4. Обоснование определения границ зон планируемого размещения линейных объектов, подлежащих реконструкции в связи с изменением их местоположения	17
5. Обоснование определения предельных параметров застройки территории в границах зон планируемого размещения объектов капитального строительства, проектируемых в составе линейных объектов.....	19
6. Сведения об установленных границах санитарно-защитных зон, водоохраных зон и других зон с особыми условиями использования территории.....	20
6.1. Санитарно-защитные зоны.....	21
6.2. Особо охраняемые территории.....	21
6.3. Объекты культурного наследия.....	22
6.4. Полезные ископаемые	22
6.5. Охранные зоны инженерных коммуникаций.....	22
6.6. Полоса отвода и расстояние от бровки земляного полотна до жилой застройки от автомобильной дороги	23
7. Сведения из государственного лесного реестра с информацией о категориях защитности лесного фонда Российской Федерации.....	25
8. Последовательность осуществления мероприятий (очередность строительства), предусмотренных данным проектом планировки территории	25
9. Вертикальная планировка и инженерная подготовка территории.....	26
10. Мероприятия по защите от шума в период эксплуатации объекта	26
11. Основные технико-экономические показатели и иные обоснования проектных решений.....	27
12. Ведомость пересечений границ зон планируемого размещения линейного объекта (объектов) с сохраняемыми объектами капитального строительства (здание, строение, сооружение, объект, строительство которого не завершено), существующими и строящимися на момент подготовки проекта планировки территории	28
13. Ведомость пересечений границ зон планируемого размещения линейного объекта (объектов) с водными объектами (в том числе с водотоками, водоемами, болотами и т.д.)	32
Приложение А Постановление администрации городского округа Верхняя Пышма	34

Приложение Б Техническое задание	36
Приложение В Письмо ГБУСО В-Пышминская ветстанция	50
Приложение Г Письмо ГКУ СО «Березовское лесничество»	51
Приложение Д Письмо Департамента по охране, контролю и регулированию использования животного мира Свердловской области	52
Приложение Е Информация об объектах культурного наследия в районе работ..	53
Приложение Ж Информация о наличии (отсутствии) полезных ископаемых	54
Приложение З Письмо Администрации городского округа Верхняя Пышма	56
Приложение И Письмо Министерства природных ресурсов и экологии	58
Приложение К Технические условия ПАО «Ростелеком»	60
Приложение Л Технические условия МКУ «Комитет ЖКХ»	65
Приложение М Технические условия МУП «Водоканал»	67
Приложение Н Технические условия АО «Облкоммунэнерго»	69
Приложение О Технические условия ООО «УГМК-Телеком».....	72
Приложение П Технические условия АО «Управление тепловыми сетями»	75

Отчетная документация по результатам инженерных изысканий отдельным томом на CD – диске, являющимся неотъемлемой частью материалов по обоснованию проекта планировки территории, в том числе:

- Отчетная документация по инженерно-геодезическим изысканиям 98-УДН-ИГДИ от 2023 г.,
- Отчетная документация по инженерно-геологическим изысканиям 98-УДН-ИГИ от 2023 г.,
- Отчетная документация по инженерно-гидрометеорологическим изысканиям 98-УДН-ИГМИ от 2023 г.,
- Отчетная документация по инженерно-экологическим изысканиям 98-УДН-ИЭИ от 2023 г.

Введение

Документация по планировке территории «Внесение изменений в проект планировки территории и проект межевания территории для размещения линейного объекта «Дорожно-транспортная инфраструктура г. Верхняя Пышма ул. Юбилейная (от просп. Успенского до ул. Гальянова)» (взамен утвержденной постановлением администрации городского округа Верхняя Пышма от 04.10.2017 № 716 (с изменениями от 07.11.2022 № 1349)) разработана в рамках Муниципального контракта от 31.10.2022 № 2022.0348, заключенного между Муниципальным казенным учреждением «Управление капитального строительства городского округа Верхняя Пышма» (далее – МКУ «УКС ГО Верхняя Пышма») и обществом с ограниченной ответственностью «Уральский дорожный научно-исследовательский центр» на основании Постановления администрации городского округа Верхняя Пышма от 22.09.2023 № 1158 «О разработке проекта внесения изменений в проект планировки территории и проект межевания территории для размещения линейного объекта «Дорожно-транспортная инфраструктура г. Верхняя Пышма ул. Юбилейная (от просп. Успенского до ул. Гальянова)».

При разработке документации по планировке территории использованы следующие нормативные правовые акты и нормативные документы:

Градостроительный кодекс Российской Федерации;

Водный кодекс Российской Федерации;

Земельный кодекс Российской Федерации;

Лесной кодекс Российской Федерации;

Федеральный Закон от 8 ноября 2007 года № 257-ФЗ «Об автомобильных дорогах и о дорожной деятельности в Российской Федерации и о внесении изменений в отдельные законодательные акты Российской Федерации»;

Постановление Правительства Российской Федерации от 02.09.2009 № 717 (ред. от 11.03.2011) «О нормах отвода земель для размещения автомобильных дорог и (или) объектов дорожного сервиса»;

Постановление Правительства Российской Федерации от 12.11.2020 № 1816 «Об утверждении перечня случаев, при которых для строительства, реконструкции линейного объекта не требуется подготовка документации по планировке территории, перечня случаев, при которых для строительства, реконструкции объекта капитального строительства не требуется получение разрешения на строительство, перечня случаев, при которых для создания горных выработок в ходе ведения горных работ не требуется получение разрешения на строительство, внесении изменений в перечень видов объектов, размещение которых может осуществляться на землях или земельных участках, находящихся в государственной или муниципальной собственности, без предоставления земельных участков и установления сервитутов, и о признании утратившими силу некоторых актов Правительства Российской Федерации» (далее – постановление от 12.11.2020 № 1816);

Генеральный план городского округа Верхняя Пышма применительно к территории города Верхняя Пышма, утвержденный Решением Думы городского

округа Верхняя Пышма от 26.02.2010 № 16/1, с учетом утвержденных изменений на момент разработки документации по планировке территории (далее – Генеральный план);

Правила землепользования и застройки на территории городского округа Верхняя Пышма, утвержденные Решением Думы городского округа Верхняя Пышма от 31.10.2019 № 15/4 (в действующей редакции);

Проект планировки территории и проект межевания территории для размещения линейного объекта «Дорожно-транспортная инфраструктура г. Верхняя Пышма ул. Юбилейная» (от просп. Успенского до ул. Гальянова)», утвержденные постановлением администрации городского округа Верхняя Пышма от 04.10.2017 № 716 (с изменениями от 07.11.2022 № 1349);

Проект планировки территории и проект межевания территории в городе Верхняя Пышма в границах проспекта Успенского, улиц Юбилейной, Огнеупорщиков, Машиностроителей, Сварщиков, Гальянова, утвержденные постановлением администрации городского округа Верхняя Пышма от 01.11.2017 № 794 (с изменениями от 24.11.2022 № 1427);

Документация по планировке территории для размещения линейного объекта «Дорожно-транспортная инфраструктура г. Верхняя Пышма. Автодорога от промплощадки ОАО «Уральский завод химреактивов» до промплощадки АО «Уралэлектромедь», утвержденная постановлением администрации городского округа Верхняя Пышма от 07.08.2017 № 555 (с изменениями от 07.04.2021 № 266);

Документация по планировке территории «Проект планировки территории, проект межевания территории в границах улицы Гальянова - Парковая», утвержденная постановлением администрации городского округа Верхняя Пышма от 21.08.2023 № 1017;

Документация по планировке территории «Проект планировки территории, проект межевания территории в границах улицы Гальянова - улицы Огнеупорщиков - улицы Калинина в кадастровом квартале 66:36:0103010», утвержденная постановлением администрации городского округа Верхняя Пышма от 26.06.2023 № 755;

Документация по планировке территории «Проект планировки территории, проект межевания территории в границах улицы Гальянова - улицы Огнеупорщиков - улицы Юбилейная - улицы Калинина», утвержденная постановлением администрации городского округа Верхняя Пышма от 30.12.2022 № 1646;

СП 396.1325800.2018 «Улицы и дороги населенных пунктов. Правила градостроительного проектирования»;

СП 42.13330.2016. Свод правил. Градостроительство. Планировка и застройка городских и сельских поселений. Актуализированная редакция СНиП 2.07.01-89* (утв. Приказом Минстроя России от 30.12.2016 № 1034/пр);

РДС 30-201-98 «Инструкция о порядке проектирования и установления красных линий в городах и других поселениях Российской Федерации»;

Приказ Министерства транспорта Российской Федерации (Минтранс России) от 06.06.2012 № 199;

Приказ Федеральной службы государственной регистрации, кадастра и картографии от 14.12.2021 № П/0592 «Об утверждении формы и состава сведений межевого плана, требований к его подготовке»;

СП 34.13330.2021. Свод правил. Автомобильные дороги;

СП 51.13330.2011 «СНиП 23-03-2003 Защита от шума»;

Постановление Главного государственного санитарного врача Российской Федерации от 25.09.2007 № 74 «О введении в действие новой редакции санитарно-эпидемиологических правил и нормативов СанПиН 2.2.1/2.1.1.1200-03 «Санитарно-защитные зоны и санитарная классификация предприятий, сооружений и иных объектов»;

Материалы инженерных изысканий, выполненные ООО «УРАЛТИСИЗ» в 2023 году;

Действующие государственные регламенты, нормы, правила, стандарты, а также исходные данные, технические условия и требования, выданные органами государственного надзора и заинтересованными организациями;

Иные действующие государственные регламенты, нормы, правила, стандарты, а также исходные данные, технические условия и требования, выданные органами государственного надзора и заинтересованными организациями.

Документация по планировке территории выполнена в системе координат МСК-66.

1. Описание природно-климатических условий территории, в отношении которой разрабатывается проект планировки территории

В административном отношении участок проектирования расположен на территории МО город Верхняя Пышма Свердловской области в 15 км на север от областного центра, г. Екатеринбург. Улица Юбилейная расположена в центральной части г. Верхняя Пышма от пересечения с ул. Гальянова до пересечения с проспектом Успенский.

Рельеф в районе прохождения трассы равнинный, с абсолютным колебанием высотных отметок от 55,22 до 68,11 м.

В геоморфологическом отношении район расположен на восточном склоне Среднего Урала в пределах горно-холмистого рельефа Центрального Урала и его увального восточного склона. Изыскиваемый участок располагается на левом приводораздельном склоне долины р. Пышма (левого притока р. Исеть).

Почвенный и растительный покров территории тесно связан с ее физико-географическими, климатическими и геологическими особенностями. По характеру почв, растительного покрова, а также и по составу фауны территория г. Верхняя Пышма относится к подзоне южной тайги Среднего Урала.

Положение рассматриваемой территории в центре материка Евразии определяет резко континентальный характер ее климата, выражающийся в больших колебаниях температуры воздуха как внутри года, так и в течение суток. Наряду с этим велико влияние на климат исследуемого района морских воздушных масс, несущих влагу с Атлантического океана. На формирование климата оказывает влияние и равнинный характер местности с большим количеством рек, болот, озер.

Рельеф территории района средне-холмистый, эрозионно-денудационный, сглаженный, с невысокими вершинами, абсолютная высота которых обычно не превышает 300 м. Вытянутость холмов определяется общим субмеридиональным простираем пород и тектонических структур. Абсолютные отметки поверхности в районе варьируют в пределах от 270 до 290 м и характеризуются общим снижением в южном направлении к руслу р. Пышмы. Коренные образования района – палеогеновые морские отложения, состоящие из глин разнообразной окраски, опоковидных песчаников, песков, опок, диатомитов и трепела. Мощность их достигает 200 м и более.

Зимой рассматриваемая территория находится под преимущественным влиянием Сибирского антициклона, с чем связана морозная погода. Часты вторжения холодных воздушных масс с севера, а также прорывы южных циклонов.

Летом территория находится в основном в области низкого давления. Происходят вторжения воздушных масс со стороны Арктики, а также со стороны Азорского минимума, с чем связана жаркая погода.

Характеристика климата для г. В. Пышма дана по материалам наблюдений МС Екатеринбург (Свердловск) по данным Научно-прикладного справочника по климату СССР. Сер.3, Вып.9, СП 131.13330.2020.

Климат рассматриваемой территории, согласно ГОСТ 16350-80, определен как умеренно-холодный. По СП 131.13330.2020 территория относится к строительно-климатическому подрайону 1 В.

Средняя годовая температура воздуха в районе изысканий составляет 2,7 °С. Самым холодным месяцем в году является январь минус 13,7°С, самым теплым июль плюс 18,6°С.

Абсолютный минимум температуры воздуха достигает минус 47,0°С, (1978 г.), абсолютный максимум плюс 38,0°С, (1931 г.)

Средняя температура воздуха наиболее холодного месяца минус 15,5 °С;

Средняя температура воздуха наиболее теплого месяца 19,2 °С;

Средняя минимальная температура воздуха наиболее холодного месяца минус 18,7 °С; Средняя максимальная

температура воздуха наиболее теплого месяца 24,8 °С.

Средняя дата перехода температуры через 0°С весной приходится на 6/IV, осенью – на 12/X.

Продолжительность зимнего периода составляет 177 дней. Переход температуры воздуха через плюс 5°С происходит 23/IV и 3/X.

Последний заморозок в среднем бывает 25/V, первый осенью 19/IX. Средняя продолжительность безморозного периода составляет – 116 дней.

Наибольшая за зимний период глубина промерзания почвы: средняя 82 см; максимальная 111 см (по данным мерзлотомера ближайшей метеостанции Исток за период 1086-2020 гг.; на метеостанции Екатеринбург наблюдения за промерзанием почвы не проводятся).

Нормативная глубина сезонного промерзания грунтов в пределах изучаемой территории составляет по СП 22.13330.2016 (МС Екатеринбург):

– суглинки и глины – 1,57 м;

– супеси, пески мелкие и пылеватые – 1,91 м;

– пески гравелистые крупные и средней крупности – 2,04 м; – крупнообломочные грунты – 2,32 м.

Относительная влажность воздуха, характеризующая степень насыщения воздуха водяным паром, в течение года в районе изысканий изменяется от 56 до 80%.

Климат района изысканий относится к нормальной зоне влажности [4]. За год здесь выпадает 517 мм осадков, основное количество которых (396 мм) выпадает с апреля по октябрь.

Наибольшее количество осадков наблюдается в июле – 88 мм, наименьшее в феврале и марте – 19мм. Суточный максимум осадков обеспеченностью 1%, определяющий максимальный сток рек в период дождевых паводков, составляет 94 мм. Наибольшая продолжительность осадков отмечается в январе и составляет 389 часов (снегопады продолжительностью 16 дней).

Снежный покров в районе изысканий появляется в первой половине октября (13/X), а к 6/XI образуется устойчивый снежный покров, который лежит всю зиму. Продолжительность периода со снежным покровом составляет 167 дней.

Разрушение устойчивого снежного покрова происходит в первой декаде апреля (8/IV), а полностью снежный покров сходит к 26/IV.

Средняя из наибольших высот снежного покрова за зиму на последний день декады на защищенных участках составляет 44 см.

Средняя за зиму снеговая нагрузка на горизонтальную поверхность по наибольшим декадным высотам снежного покрова составляет 190 кг/м², наибольшая – 260 кг/м².

Наибольший за зиму запас воды в снежном покрове: средний 99 мм, максимальный 159 мм, минимальный 61 мм.

Средняя годовая скорость ветра составляет 3,0 м/с.

Преобладающее направление ветра зимой западное, летом – северо-западное.

В целом за год преобладают ветры северо-западной четверти.

В зимний период в среднем бывает 38,3 дня с ветром силой более 4-х баллов (более 8 м/с).

Система координат – МСК-66.

Система высот – Балтийская 1977 г.

2. Современное использование территории

Размещение линейного объекта транспортной инфраструктуры местного значения планируется на территории города Верхняя Пышма городского округа Верхняя Пышма Свердловской области.

Зона планируемого размещения линейного объекта проходит в границах кадастровых кварталов 66:36:0103009, 66:36:0103010, 66:36:0103011, 66:36:0103012.

В границах проектирования располагаются земельные участки с установленной категорией земель – земли населенных пунктов, категории земель: земли лесного, водного фонда, земли особо охраняемых территорий и другие категории отсутствуют.

Общая площадь границы территории, в отношении которой осуществляется подготовка проекта планировки составляет 2,5546 га, из них площадь зоны планируемого размещения линейного объекта – 2,5296 га.

Перечень исходных земельных участков, расположенных в границах территории, в отношении которой осуществляется подготовка проекта планировки представлен в таблице № 1.

Современное состояние территории отражено в графической части Материалов по обоснованию на Схеме использования территории в период подготовки проекта планировки территории, совмещенная со схемой границ зон с особыми условиями использования территорий, особо охраняемых природных территорий, лесничеств, шифр 98-УДН-ППТ-МО-02.

Таблица № 1

Перечень исходных земельных участков, расположенных в границах территории, в отношении которой осуществляется подготовка проекта планировки территории

№ п/п	Кадастровый номер земельного участка	Площадь земельного участка, кв. м	Характеристика площади и границ земельного участка (уточненные/декларированные)	Категория земель	Вид разрешенного использования земельного участка	Вид права	Местоположение
1	2	3	4	5	6	7	8
1	66:36:0000000:11744	28	уточненная	Земли населённых пунктов	Обслуживание автотранспорта	Собственность	Свердловская область, г. Верхняя Пышма, ул. Юбилейная, 28, ГСК № 134 «Гаражник», бокс №26
2	66:36:0000000:11813	28	уточненная	Земли населённых пунктов	Обслуживание автотранспорта	Собственность	Свердловская область, г. Верхняя Пышма, ул. Юбилейная, 28, ГСК № 134 «Гаражник», бокс №25
3	66:36:0000000:12051	22	уточненная	Земли населённых пунктов	Обслуживание автотранспорта	Собственность	Свердловская область, г. Верхняя Пышма, ул. Юбилейная, 28, ГСК № 134 «Гаражник», бокс №27
4	66:36:0000000:13011	23	уточненная	Земли населённых пунктов	Объекты гаражного назначения	Собственность	Свердловская область, г. Верхняя Пышма, ул. Юбилейная, 28, ГСК № 134 «Гаражник», бокс № 28
5	66:36:0000000:13068	32	уточненная	Земли населённых пунктов	объекты гаражного назначения	Собственность	Свердловская область, г. Верхняя Пышма, ул. Юбилейная, 28, ГСК №134 «Гаражник», гаражный бокс № 30
6	ЕЗП 66:36:0000000:150 (вх. 66:36:0103009:4)	39571 (1300)	декларированная	Земли населённых пунктов	Под существующими автомобильными дорогами	Собственность Постоянное пользование	обл. Свердловская, г. Верхняя Пышма, Автодорога «Верхняя Пышма - Среднеуральск – Исеть»
7	66:36:0000000:282	846	уточненная	Земли населённых пунктов	земли общего пользования	Аренда	обл. Свердловская, г. Верхняя Пышма, ул. Юбилейная, 28
8	66:36:0103009:1	17780	уточненная	Земли населённых пунктов	жилые многоквартирные дома секционного типа свыше пяти этажей, административные здания, офисы, конторы	Ипотека в силу закона, Договор участия в долевом строительстве	Свердловская область, г. Верхняя Пышма, проспект Успенский, 1136

1	2	3	4	5	6	7	8
9	66:36:0103009:1477	10461	уточненная	Земли населённых пунктов	Многоэтажная жилая застройка (высотная застройка)	Ипотека в силу закона, Договор участия в долевом строительстве	Российская Федерация, Свердловская область, городской округ Верхняя Пышма, г. Верхняя Пышма, проспект Успенский
10	66:36:0103010:6	1196	уточненная	Земли населённых пунктов	Под объект гаражной застройки	Сведения о зарегистрированных правах в ЕГРН, отсутствуют	обл. Свердловская, г. Верхняя Пышма, между улицей Калинина и улицей Сварщиков
11	66:36:0103010:7	822	уточненная	Земли населённых пунктов	Под объект гаражной застройки	Сведения о зарегистрированных правах в ЕГРН, отсутствуют	обл. Свердловская, г. Верхняя Пышма, между улицей Калинина и улицей Сварщиков
12	66:36:0103010:17	2993	уточненная	Земли населённых пунктов	гаражный комплекс специальной техники с платной автостоянкой	Собственность	Местоположение установлено относительно ориентира, расположенного в границах участка. Почтовый адрес ориентира: обл. Свердловская, г. Верхняя Пышма, ул. Юбилейная, дом 28.
13	ЕЗП 66:36:0103010:26 (вх. 66:36:0103010:35)	652 (183,29)	уточненная	Земли населённых пунктов	Для строительства гаражного кооператива на 15 боксов	Сведения о зарегистрированных правах в ЕГРН, отсутствуют	обл. Свердловская, г. Верхняя Пышма, район производственного склада ВПСУ
14	66:36:0103010:31	1155	уточненная	Земли населённых пунктов	Под объект гаражной застройки (коллективная гаражная застройка)	Сведения о зарегистрированных правах в ЕГРН, отсутствуют	обл. Свердловская, г. Верхняя Пышма, между улицей Калинина-улицей Сварщиков вдоль железной дороги
15	66:36:0103010:44	8916	уточненная	Земли населённых пунктов	промышленные предприятия V класса опасности, объекты складского назначения различного профиля, административные здания	Собственность	обл. Свердловская, г. Верхняя Пышма, ул. Огнеупорщиков, дом 1
16	66:36:0103010:47	1419	уточненная	Земли населённых пунктов	Под объект промышленности (производственная база предприятия машиностроения и металлообработки)	Аренда	обл. Свердловская, г. Верхняя Пышма, ул. Калинина, дом 70 А
17	66:36:0103010:101	24	уточненная	Земли населённых пунктов	обслуживание автотранспорта	Собственность	Свердловская область, г. Верхняя Пышма, р-он Огнеупорного цеха, ГСК №54, гаражный бокс №41
18	66:36:0103010:128	24	уточненная	Земли населённых пунктов	Объекты гаражного назначения	Собственность	Свердловская область, г. Верхняя Пышма, ул. Юбилейная, 28, ГСК №134 «Гаражник», бокс № 18
19	66:36:0103010:130	30	уточненная	Земли населённых пунктов	объекты гаражного назначения	Собственность	Свердловская область, г. Верхняя Пышма, между ул. Калинина - ул. Сварщиков вдоль железной дороги (ГСК № 54), бокс № 40

1	2	3	4	5	6	7	8
20	66:36:0103010:132	27	уточненная	Земли населённых пунктов	Объекты гаражного назначения	Собственность	Свердловская область, г. Верхняя Пышма, ГСК №40, вдоль железной дороги между ул. Калинина и ул. Сварщиков, №24
21	66:36:0103010:133	29	уточненная	Земли населённых пунктов	Объекты гаражного назначения	Собственность	Свердловская область, г. Верхняя Пышма, ГСК №103 «Газовик» территория цеха Огнеупоров, бокс №2
22	66:36:0103010:557	2180	уточненная	Земли населённых пунктов	Земельные участки (территории) общего пользования	Сведения о зарегистрированных правах в ЕГРН, отсутствуют	Российская Федерация, Свердловская область, г. Верхняя Пышма, ул. Гальянова
23	66:36:0103011:288	5348	уточненная	Земли населённых пунктов	Земельные участки (территории) общего пользования	Сведения о зарегистрированных правах в ЕГРН, отсутствуют	Российская Федерация, Свердловская область, г. Верхняя Пышма, ул. Гальянова
24	ЕЗП 66:36:0000000:181 (вх.66:36:0103010:10 66:36:0103011:22)	14095 (2180 5348)	уточненная	Земли населённых пунктов	железнодорожные пути	Постоянное бессрочное пользование;	обл. Свердловская, г. Верхняя Пышма, от ул. Калинина до территории ОАО «УЗХР»
25	66:36:0103010:17	2993	уточненная	Земли населённых пунктов	гаражный комплекс специальной техники с платной автостоянкой	Собственность	Местоположение установлено относительно ориентира, расположенного в границах участка. Почтовый адрес ориентира: обл. Свердловская, г. Верхняя Пышма, ул. Юбилейная, дом 28.
26	66:36:0103011:12	25921	уточненная	Земли населённых пунктов	производственная база	Собственность	обл. Свердловская, г. Верхняя Пышма, ул. Парковая, дом 2а
27	66:36:0103011:56	1311	уточненная	Земли населённых пунктов	для промышленных нужд	Собственность	Свердловская обл., г. Верхняя Пышма, ул. Огнеупорщиков, д.3
28	66:36:0103012:86	1645	уточненная	Земли населённых пунктов	под земли общего пользования	Аренда	обл. Свердловская, г. Верхняя Пышма, ул. Юбилейная, 28

3. Обоснование определения границ зон планируемого размещения линейного объекта

3.1. Определение параметров размещения линейного объекта

Основные параметры проектируемого участка назначены с учетом категории автомобильной дороги, расчетной скорости движения, а также с взаимной увязкой профильных элементов между собой и прилегающей территорией. Элементы продольного профиля соответствуют общим требованиям ГОСТ 33100-2014 «Дороги автомобильные общего пользования. Правила проектирования автомобильных дорог», ГОСТ 33475-2015 «Дороги автомобильные общего пользования», СП 42.13330.2016 Свод правил. Градостроительство. Планировка и застройка городских и сельских поселений. Актуализированная редакция СНиП 2.07.01-89* и СП 396.1325800.2018 Улицы и дороги населенных пунктов. Правила градостроительного проектирования.

Планируемые к размещению объекты транспортной инфраструктуры отражены в графической части Материалов по обоснованию проекта планировки территории на Схеме организации улично-дорожной сети, и движения транспорта, совмещенная со схемой конструктивных и планировочных решений, шифр 98-УДН-ППТ-МО-03.

Определение размеров зон планируемого размещения линейных объектов разного типа осуществляется с двух сторон: с внешней стороны – путем ограничения зоны от окружающего пространства на основе общих принципов градостроительной деятельности, и с внутренней стороны – путем определения размеров земельных участков под линейные объекты разного типа и требований к охраняемым зонам.

Зона планируемого размещения линейного объекта должна удовлетворять требованиям земельного (по категориям земель), градостроительного, санитарного и иного законодательства, а также другим нормативным требованиям.

Границы зоны планируемого размещения линейного объекта определены в соответствии с Генеральным планом по границам образуемых земельных участков, установленных в соответствии с нормами отвода земель для размещения автомобильных дорог и объектов дорожного сервиса, утвержденными Постановлением Правительства Российской Федерации от 02.09.2009 № 717, СП 34.13330.2021 Свод правил. «Автомобильные дороги», СП 42.13330.2016 «Градостроительство. Планировка и застройка городских и сельских поселений. Актуализированная редакция СНиП 2.07.01-89*».

В соответствии с указанными выше нормативными документами, для обеспечения условий содержания автомобильной дороги, для производства работ по ремонту, капитальному ремонту, ширина полосы отвода автомобильной дороги составляет 26-30 м.

Требуемая ширина полосы отвода установлена в зависимости от категории автомобильной дороги, высоты насыпей или глубины выемок, крутизны откосов земляного полотна, позволяет расположить все объекты благоустройства

автомобильной дороги, в том числе обеспечивает возможность обустройства объектов, гарантирующих безопасность движения пешеходов, включая обеспечение доступа инвалидов и других маломобильных групп населения к объектам дорожного хозяйства.

Координаты поворотных точек границы зоны размещения линейного объекта в МСК-66 представлены в таблице № 2 основной части проекта планировки территории.

Необходимая информация отображена на Чертеже границ зон планируемого размещения линейного объекта, масштаб 1:1000, 98-УДН-ППТ-02, основной части проекта планировки территории.

3.2. Обоснование определения планируемых характеристик линейного объекта

Основные параметры линейного объекта, указанные в техническом задании уточнены при выполнении работ по разработке документации по планировке территории.

Проектируемый линейный объект имеет следующие характеристики:

- категория участка автомобильной дороги: – улицы общегородского значения;
- Общая протяженность проектируемого участка дороги – 0,522 км;
- расчетная скорость – 50 км/ч;
- Число полос движения – 2;
- Ширина полосы движения – 3,5 м;
- Ширина тротуара – 2,25 м;
- Тип дорожной одежды – Капитальный;
- Вид покрытия – асфальтобетон.

Размещение строительной площадки, временных проездов, сооружений и устройств для хранения и обслуживания транспортных средств на период реконструкции не предусмотрена.

Остановочные пункты всех видов транспорта отсутствуют.

Хозяйственные проезды и скотопогоны отсутствуют.

Для организации движения автомобильного транспорта на период строительства предусмотрено использование существующей дорожной сети автомобильных дорог.

4. Обоснование определения границ зон планируемого размещения линейных объектов, подлежащих реконструкции в связи с изменением их местоположения

Инженерные коммуникации, попадающие в зону реконструкции автомобильной дороги, подлежат защите или переустройству в соответствии с техническими условиями владельцев сетей и требованиями СП к их прокладке, минимизации затрат на строительство новых участков сетей, при условии соблюдения нормативных приближений к строениям и коммуникациям.

Настоящим проектом в соответствии с техническими условиями АО «Облкоммунэнерго» на архитектурно-строительное проектирование от 24.02.2023 № 39-03/05/23-ТУ (Приложение Н), с техническими условиями ООО «УГМК-Телеком» от 23.01.2023 № БТК-00646/6 на защиту кабельной канализации и сетей связи для выполнения разработки проектно-сметной документации на реконструкцию автомобильной дороги на улице Юбилейная от проспекта Успенский до ул. Гальянова в г. Верхняя Пышма Свердловской области (Приложение О), с техническими условиями ПАО «Ростелеком» от 31.07.2023 № 01/17/18795/23 на сохранность и защиту линий и сооружений связи ПАО «Ростелеком», попадающих в границы реконструкции автомобильной дороги по улице Юбилейная от проспекта Успенский до ул. Гальянова в г. Верхняя Пышма Свердловской области (Приложение К), с техническими условиями МУП «Водоканал» от 18.07.2023 № 3090 на пересечение проектируемой автодорогой с сетями водоснабжения и водоотведения (Приложение М), техническими условиями МКУ «Комитет ЖКХ» от 30.01.2023 №126 на проектирование сети ливневой канализации (Приложение Л), техническими условиями АО «Управление тепловыми сетями» от 10.08.2023 № 01-03/354-ПТО на пересечение подземной теплотрассы 2ДУ200, расположенной в районе ул. Юбилейная, 20, 22 с проектируемой автодорогой по ул. Юбилейная от проспекта Успенский до ул. Гальянова в г. Верхняя Пышма Свердловской области (Приложение П) предусмотрено переустройство инженерных коммуникаций:

- электросетевые объекты, в том числе:
 - а) ВЛ-10 кВ ф .1, ф.2 «РП 7- ТП 118»;
 - б) ВЛ-6 кВ фидер Элита - ТЭП;
 - в) ВЛ-0,4 кВ ТП -118 ф.12 «Огнеупорщиков 1 А»;
 - г) КЛ 0,4 кВ от ТП 118 ф.8, ф.19 «ЗАГС»;
 - д) КЛ 0,4 кВ от ТП 118 ф.17 «МФЦ»;
 - е) КЛ 10 кВ ф .1, ф.2 «ТП 103- ТП 108».
- подземная линия связи;
- наружный водопровод;
- ливневая канализация;
- бытовая канализация;
- объекты теплоснабжения.

В соответствии с Постановлением Правительства Российской Федерации от 12.11.2020 № 1816 разработка документации по планировке территории на реконструкцию данных инженерные коммуникации не требуется, таким образом, границы зон планируемого размещения линейных объектов, подлежащих переносу (переустройству) из зон планируемого размещения линейного объекта в настоящем проекте не разрабатывались.

При пересечении коммуникаций в районе реконструкции участка дороги все работы выполняются в присутствии представителей организаций, эксплуатирующих соответствующие коммуникации.

Существующие объекты инженерной и транспортной инфраструктуры отражены в графической части материалов по обоснованию на схеме организации улично-дорожной сети, и движения транспорта, совмещенная со схемой конструктивных и планировочных решений, шифр 98-УДН-ППТ-МО-03.

Ведомость пересечений границ зоны планируемого размещения линейного объекта с сохраняемыми объектами капитального строительства, существующими и строящимися на момент подготовки проекта представлена в таблице № 4.

5. Обоснование определения предельных параметров застройки территории в границах зон планируемого размещения объектов капитального строительства, проектируемых в составе линейных объектов

В соответствии с положениями пункта 4 статьи 36 Градостроительного Кодекса Российской Федерации, действие градостроительных регламентов не распространяются на земельные участки, предназначенные для размещения линейных объектов и занятые линейными объектами.

Проектируемый линейный объект расположен на землях населенных пунктов.

Согласно положениям Генерального плана, линейный объект является магистральной улицей районного значения.

В соответствии с картой градостроительного зонирования территории городского округа Верхняя Пышма, применительно к территории г. Верхняя Пышма, Правил землепользования и застройки на территории городского округа Верхняя Пышма, линейный объект расположен в границах территориальных зон: «Зона многоквартирной секционной жилой застройки до 16 этажей» (Ж-3), «Многоцелевая зона» (МЦ).

Согласно положениям Генерального плана, линейный объект – улица Юбилейная является магистральной улицей районного значения планируемая к реконструкции.

В целях повышения безопасности движения в границах населенного пункта предусмотрено устройство наружного освещения.

Планируемые к размещению объекты транспортной инфраструктуры отражены в графической части материалов по обоснованию на Схеме организации улично-дорожной сети, и движения транспорта, совмещенная со схемой конструктивных и планировочных решений, шифр 98-УДН-ППТ-МО-03.

Строительство сопутствующих объектов транспортного, социального обслуживания и инженерно-технического обеспечения планируемого линейного объекта и их размещение в границах территории, в отношении которой осуществляется подготовка проекта планировки территории, в том числе в результате переустройства, проектом не предусмотрено.

6. Сведения об установленных границах санитарно-защитных зон, водоохранных зон и других зон с особыми условиями использования территории

Для охраны окружающей среды и поддержания благоприятной санитарно-эпидемиологической обстановки в условиях градостроительного развития устанавливаются зоны с особыми условиями использования территорий.

Наличие тех или иных зон с особыми условиями использования территорий определяет систему градостроительных ограничений, от которых во многом зависят планировочная структура, условия развития территорий.

Перечень зон с особыми условиями территории, расположенных в границах территории, в отношении которой осуществляется подготовка проекта планировки предоставлен в таблице № 2.

Таблица № 2

Перечень зон с особыми условиями территории, расположенных в границах территории, в отношении которой осуществляется подготовка проекта планировки

№ п/п	Реестровый номер в ЕГРН	Тип	Вид	Наименование
1	2	3	4	5
1	66:36-6.450	Зона с особыми условиями использования территории	Санитарно-защитная зона предприятий, сооружений и иных объектов Зоны защиты населения	Санитарно-защитная зона для ЗАО "Опытный завод огнеупоров", по адресу: Свердловская область, г. Верхняя Пышма, ул. Огнеупорщиков, стр. 3
2	-	Зона с особыми условиями использования территории	Зона санитарной охраны источников водоснабжения и водопроводов питьевого назначения Зона охраны природных объектов	Зона санитарной охраны объектов водоснабжения
3	-	Зона с особыми условиями использования территории	Охранная зона линий и сооружений связи и линий сооружений радификации Зона охраны искусственных объектов	Охранная зона линии связи
4	-	Зона с особыми условиями использования территории	Охранная зона инженерных коммуникаций Зона охраны искусственных объектов	Охранная зона ливневой канализации
5	-	Зона с особыми условиями использования территории	Охранная зона инженерных коммуникаций Зона охраны искусственных объектов	Охранная зона бытовой канализации
6	-	Зона с особыми условиями использования территории	Охранная зона инженерных коммуникаций Зона охраны искусственных объектов	Охранная зона тепловых сетей
7	-	Зона с особыми условиями использования территории	Зона санитарной охраны источников водоснабжения и водопроводов питьевого назначения Зона охраны природных	Минимальное расстояние от водопровода до фундаментов зданий и сооружений

1	2	3	4	5
			объектов	
8	-	Зона с особыми условиями использования территории	Охранная зона инженерных коммуникаций Зона охраны искусственных объектов	Минимальное расстояние от тепловых сетей до фундаментов зданий и сооружений
9	-	Зона с особыми условиями использования территории	Охранная зона инженерных коммуникаций Зона охраны искусственных объектов	Охранная зона ВЛ-10 кВ ф.1, ф.2 «РП 7- ТП 118»
10	-	Зона с особыми условиями использования территории	Охранная зона инженерных коммуникаций Зона охраны искусственных объектов	Охранная зона ВЛ-6 кВ фидер Элита - ТЭП
11	-	Зона с особыми условиями использования территории	Охранная зона инженерных коммуникаций Зона охраны искусственных объектов	Охранная зона ВЛ-0,4 кВ ТП -118 ф.12 «Огнеупорщиков 1 А»
12	-	Зона с особыми условиями использования территории	Охранная зона инженерных коммуникаций Зона охраны искусственных объектов	КЛ 0,4 кВ от ТП 118 ф.8, ф.19 «ЗАГС»
13	-	Зона с особыми условиями использования территории	Охранная зона инженерных коммуникаций Зона охраны искусственных объектов	КЛ 0,4 кВ от ТП 118 ф.17 «МФЦ
14	-	Зона с особыми условиями использования территории	Охранная зона инженерных коммуникаций Зона охраны искусственных объектов	КЛ 10 кВ ф.1, ф.2 «ТП 103- ТП 108»

Зоны с особыми условиями использования территории отражены в графической части Материалов по обоснованию проекта планировки территории на Схеме использования территории в период подготовки проекта планировки территории, совмещенной со схемой границ зон с особыми условиями использования территорий, особо охраняемых природных территорий, лесничеств, шифр 98-УДН-ППТ-МО-02.

6.1. Санитарно-защитные зоны

На территории проектирования, а также вблизи нее, отсутствуют объекты, для которых в соответствии с СанПиНом 2.2.1/2.1.1.1200-03, устанавливаются санитарно-защитные зоны.

6.2. Особо охраняемые территории

Согласно Федеральному Закону от 14 марта 1995 № 33-ФЗ «Об особо охраняемых природных территориях» (далее – Федеральный Закон от 14 марта 1995 № 33-ФЗ), особо охраняемые природные территории (далее – ООПТ) – это участки земли, водной поверхности и воздушного пространства над ними, где располагаются природные комплексы и объекты, которые имеют особое природоохранное значение, которые изъяты решениями органов государственной власти из хозяйственного использования и для которых установлен особый режим охраны. В соответствии со статьей 1 Федерального Закона от 14 марта 1995 № 33-ФЗ, ООПТ принадлежат к объектам общенационального достояния.

К ООПТ относятся земли государственных природных заповедников, в том числе биосферных, государственных природных заказников, памятников природы, национальных парков, дендрологических парков, ботанических садов, а также земли лечебно-оздоровительных местностей и курортов.

На территории проектирования ООПТ местного, регионального и федерального значения отсутствуют.

6.3. Объекты культурного наследия

Согласно информации Управления государственной охраны объектов культурного наследия Свердловской области на участке реализации проектных решений по титулу «Разработка проектно-сметной документации на реконструкцию автомобильной дороги по улице Юбилейная от проспекта Успенский до ул. Гальянова в г. Верхняя Пышма Свердловской области» отсутствуют объекты культурного наследия федерального регионального и местного (муниципального) значения, включенные в единый государственный реестр объектов культурного наследия (памятников истории и культуры) народов Российской Федерации.

Также указанный земельный участок расположен вне зон охраны и защитных зон объектов культурного наследия, включенных в единый государственный реестр объектов культурного наследия (памятников истории и культуры) народов Российской Федерации.

Если в процессе строительства и иных хозяйственных работ будут выявлены объекты, обладающие признаками объекта культурного наследия, то согласно статье 36 Федерального закона от 25 июня 2002 года № 73-ФЗ «Об объектах культурного наследия (памятниках истории и культуры) народов Российской Федерации», земляные, строительные, хозяйственные и иные работы должны быть немедленно приостановлены исполнителем работ.

Исполнитель работ в течении трех рабочих дней со дня их обнаружения обязан направить заявление в письменной форме об указанных объектах в региональный орган охраны объектов культурного наследия (Приложение Е).

6.4. Полезные ископаемые

На основании письма от 31.01.2023 № СВЕ-02-02/110 Департамента по недропользованию по Уральскому федеральному округу поскольку проектируемые участки находятся в границах населенного пункта, заключение об отсутствии (наличии) полезных ископаемых по данному объекту не требуется (Приложение Ж).

6.5. Охранные зоны инженерных коммуникаций

Охранные зоны электрических сетей устанавливаются согласно Постановлению Правительства Российской Федерации от 24.02.2009 № 160, «О порядке установления охранных зон объектов электросетевого хозяйства

и особых условий использования земельных участков, расположенных в границах таких зон».

Для линии электропередачи ВЛ-10 кВ ф.1, ф.2 «РП 7- ТП 118» и ВЛ-6 кВ фидер Элита - ТЭП в соответствии с Постановлением Правительства Российской Федерации от 24.02.2009 № 160 (для линий с самонесущими или изолированными проводами, размещенными в границах населенных пунктов), устанавливается охранная зона шириной 10 метров (5 метров в каждую сторону от проекции на землю крайнего провода при не отклоненном положении). Для линии электропередачи ВЛ-0,4 кВ размер охранной зоны устанавливается шириной 4 метра (2 м в каждую сторону от проекции на землю крайнего провода при не отклоненном положении).

Для подземных кабельных линий электропередачи размер охранной зоны устанавливается шириной 2 метра (1 метр по обе стороны линии электропередачи от крайних кабелей).

Охранные зоны линий и сооружений связи устанавливаются согласно Постановлению Правительства Российской Федерации от 09.06.1995 № 578 «Об утверждении Правил охраны линий и сооружений связи Российской Федерации».

Согласно Правилам охраны линий и сооружений связи размер охранной зоны, принят шириной 4 метра (2 метров в каждую сторону). Все работы в охранных зонах линий и сооружений связи, линий и сооружений радиодиффузии выполняются с соблюдением действующих нормативных документов по правилам производства и приемки работ.

Охранные зоны тепловых сетей устанавливаются вдоль трасс прокладки тепловых сетей в виде земельных участков шириной, определяемой углом естественного откоса грунта, но не менее 3 метров в каждую сторону (Приказ Министерства архитектуры, строительства и жилищно-коммунального хозяйства Российской Федерации от 17.08.1992 года № 197 «О типовых правилах охраны коммунальных тепловых сетей»).

Расстояния от ближайших подземных инженерных сетей до зданий и сооружений следует принимать согласно п. 12.35 «СП 42.13330.2016. Свод правил. Градостроительство. Планировка и застройка городских и сельских поселений. Актуализированная редакция СНиП 2.07.01-89*», для сетей водопровода – в размере 5 метров, для самотечной канализации – в размере 3 метра.

При пересечении коммуникаций в районе строительства участка дороги все строительные работы необходимо выполнять в присутствии представителей организаций, эксплуатирующих соответствующие коммуникации.

6.6. Полоса отвода и расстояние от бровки земляного полотна до жилой застройки от автомобильной дороги

Наличие полосы отвода накладывает градостроительные ограничения на использование территории.

На основании постановления Правительства Российской Федерации от 02.09.2009 № 717 для размещения конструктивных элементов автомобильной дороги, дорожных сооружений выделяется полоса отвода.

В границах полосы отвода автомобильной дороги, за исключением случаев, предусмотренных настоящим Федеральным Законом, запрещаются:

- выполнение работ, не связанных со строительством, с реконструкцией, капитальным ремонтом, ремонтом и содержанием автомобильной дороги, а также с размещением объектов дорожного сервиса;

- размещение зданий, строений, сооружений и других объектов, не предназначенных для обслуживания автомобильной дороги, ее строительства, реконструкции, капитального ремонта, ремонта и содержания и не относящихся к объектам дорожного сервиса;

- распашка земельных участков, покос травы, осуществление рубок и повреждение лесных насаждений и иных многолетних насаждений, снятие дерна и выемка грунта, за исключением работ по содержанию полосы отвода автомобильной дороги или ремонту автомобильной дороги, ее участков;

- установка рекламных конструкций, не соответствующих требованиям технических регламентов и (или) нормативным правовым актам о безопасности дорожного движения;

- установка информационных щитов и указателей, не имеющих отношения к обеспечению безопасности дорожного движения или осуществлению дорожной деятельности.

В соответствии с постановлением Главного государственного санитарного врача Российской Федерации от 25.09.2007 № 74 «О введении в действие новой редакции санитарно-эпидемиологических правил и нормативов СанПиН 2.2.1/2.1.1.1200-03 «Санитарно-защитные зоны и санитарная классификация предприятий, сооружений и иных объектов», от автодорог устанавливаются санитарные разрывы, величина которых определяется в каждом конкретном случае на основании расчетов рассеивания загрязнения атмосферного воздуха и физических факторов (шума, вибрации, электромагнитных полей) с последующим проведением натурных исследований и измерений.

Граница санитарного разрыва устанавливается на различных участках по шумовому и атмосферному воздействию в совокупности, имеет переменное значение.

В пределах санитарного разрыва запрещается строительство жилых зданий, рекреационных и других чувствительных к шуму объектов без природоохранных мероприятий. При необходимости строительства в данном разрыве каких-либо объектов, имеющих повышенную чувствительность к шуму, должны быть предусмотрены шумозащитные мероприятия (строительство зданий в шумозащитном исполнении, расположение зданий в «карманах» – площадках, отгороженных от дороги полосой естественной растительности, применение шумозащитных экранов, либо расположение этих объектов за пределы зоны распространения сверхнормативного шумового воздействия).

Проведение специальных мероприятий для проектируемого линейного объекта настоящей документацией не предусматривается.

7. Сведения из государственного лесного реестра с информацией о категориях защитности лесного фонда Российской Федерации

В соответствии со сведениями ГКУ СО «Березовское лесничество» границы испрашиваемого земельного участка в соответствии со сведениями государственного лесного реестра, в состав земель государственного лесного фонда не входят, общих границ с ГКУ СО «Березовское лесничество» не имеют (Приложение Г).

8. Последовательность осуществления мероприятий (очередность строительства), предусмотренных данным проектом планировки территории

Реконструкция линейного объекта предусмотрена без разбивки на очереди с учетом последовательности осуществления следующих мероприятий:

- разработка проекта планировки и проекта межевания территории для размещения линейного объекта;
- разработка проектной документации на реконструкцию линейного объекта;
- проведение кадастровых работ – формирование земельных участков с постановкой их на государственный кадастровый учет;
- предоставление вновь сформированных земельных участков для размещения линейного объекта;
- получение разрешения на реконструкцию линейного объекта;
- подготовительные работы по размещению линейного объекта;
- реконструкцию планируемого линейного объекта;
- ввод линейного объекта в эксплуатацию.

Основные принципы размещения линейного объекта:

- работы основного периода начинать только после окончания подготовительных работ;
- приступать к устройству дорожных конструкций можно только после завершения работ по вертикальной планировке строительной площадки;
- продолжительность работ согласно СНиП 1.04.03-85* не должна превышать нормативную продолжительность строительства;
- работы должны быть максимально сокращены во времени без нарушения технологии производства и с соблюдением правил техники безопасности;
- загрузка рабочих бригад и машин должна быть равномерной и бесперебойной.

Внутриплощадочные подготовительные работы предусматривают: сдачу – приемку геодезической разбивочной оси; работы по водоотводу; установку временных зданий; устройство складских площадок и помещений; организацию связи; обеспечение строительной площадки противопожарным водоснабжением и инвентарем.

До начала основных строительного-монтажных работ необходимо выполнить подготовительные работы:

- установить контейнер для сбора твердых бытовых отходов;
- обеспечить строительную площадку противопожарным инвентарем;
- обеспечение площадки освещением, средствами связи для оперативно-диспетчерского управления производством работ.

Подготовительные работы должны быть закончены до начала основных строительного-монтажных работ и приняты по акту о выполнении мероприятий по безопасности труда.

До начала строительства необходимо выполнить ограждение участка производства работ в соответствии с ГОСТ 23407-78 «Ограждения инвентарные строительных площадок и участков производства строительного-монтажных работ» защитным ограждением высотой не менее 1,2 м.

9. Вертикальная планировка и инженерная подготовка территории

Инженерной подготовкой территории предусмотрена организация поверхностного водоотвода с линейного объекта.

Регулирование стока поверхностных вод с полотна автомобильной дороги осуществляется посредством продольного и поперечных уклонов, а также устройством ливневой канализации.

Основные мероприятия по инженерной подготовке отражены в графической части Материалов по обоснованию на Схема вертикальной планировки территории, инженерной подготовки и инженерной защиты территории, совмещенная со схемой границ территорий, подверженных риску возникновения чрезвычайных ситуаций природного и техногенного характера, шифр 98-УДН-ППТ-МО-04.

10. Мероприятия по защите от шума в период эксплуатации объекта

Величина эквивалентного уровня транспортного шума, образующегося на дороге, зависит от транспортных (интенсивность движения, состав транспортного потока, характер и объем груза, применение звуковых сигналов и т.п.), дорожных (количество полос движения, наличие подъемов, спусков, пересечений и примыканий, вид покрытия, наличие насыпей и выемок, разделительных полос и т.п.) и природно-климатических (атмосферное давление, влажность и температура воздуха, скорость, направление и турбулентность воздушных потоков, осадки и т.п.) факторов.

Предельно допустимый эквивалентный уровень шума (ПДУ) в соответствии с пунктом 22 таблицы 1 СП 51.13330.2011 «Защита от шума. Актуализированная редакция СНиП 23-03-2003 (с Изменением № 1)» и с данными таблицы 5.35 СанПиН 1.2.3685-21 «Гигиенические нормативы и требования к обеспечению безопасности и (или) безвредности для человека факторов среды обитания» на территориях, непосредственно прилегающих к жилым зданиям в дневное время составляет 55 дБА, в ночное время – 45 дБА.

При прогнозировании эквивалентного уровня шума проектируемой

автомобильной дороги необходимо учитывать неоднородность интенсивности шума во времени.

Проведение шумозащитных мероприятий в границах территории, в отношении которой осуществляется подготовка проекта планировки не предусмотрено.

11. Основные технико-экономические показатели и иные обоснования проектных решений

Основные технико-экономические показатели территории для размещения линейного объекта приведены в таблице № 3.

Таблица № 3

Основные технико-экономические показатели

№ п/п	Наименование показателя	Количество
1	2	3
1	Вид строительства	реконструкция
2	Категория	магистральная улица районного значения
3	Площадь отвода под реконструкцию автомобильной дороги, га	2,5296
4	Общая протяженность проектируемого участка дороги, км	0,522
5	Расчетная скорость, км/ч	50
6	Число полос движения, шт.	2
7	Ширина полосы движения, м	3,5
8	Ширина тротуара, м	2,25
9	Тип дорожной одежды	Капитальный
10	Вид покрытия	асфальтобетон
11	Расчетные нагрузки: - для автомобильной дороги - для искусственных сооружений	115 кН АК-14, НК-14

12. Ведомость пересечений границ зон планируемого размещения линейного объекта (объектов) с сохраняемыми объектами капитального строительства (здание, строение, сооружение, объект, строительство которого не завершено), существующими и строящимися на момент подготовки проекта планировки территории

Таблица № 4

№ п/п	Наименование объектов инженерной и транспортной инфраструктуры (пересекаемых или параллельных дороге)	Место пересечения		Глубина залегания, количество проводов	Принадлежность (владелец), адрес, телефон.
		ПК	+		
1	2	3	4	5	6
трасса автодороги по ул. Юбилейная ПК0-ПК5+21,61					
1	Подземная канализация	0	04	чуг.300	МУП «Водоканал» г. Верхняя Пышма, ул. Балтымская, д. 2А, (34368) 4-53-13
2	Электрокабель, 0,4кВ	0	06,1	каб	АО «Облкоммунэнерго» ПО №2 Верхнепышминского РКЭС г. Верхняя Пышма, ул. Юбилейная, д. 2А, (34368) 5-12-05
3	ВЛ-6кВ	0	14,3	3 пр.	
4	Подземная канализация	1	22	чуг.600	МУП «Водоканал» г. Верхняя Пышма, ул. Балтымская, д. 2А, (34368) 4-53-13
5	ВЛ-0,4кВ	1	46,3	1 каб.	АО «Облкоммунэнерго» ПО №2 Верхнепышминского РКЭС г. Верхняя Пышма, ул. Юбилейная, д. 2А, (34368) 5-12-05
6	ВЛ-0,4кВ	1	94,8	1 каб.	
7	Электрокабель, 10кВ	2	04,3	2каб.	
8	ВЛ-0,4кВ	2	16,5	СИП	
9	Наружный водовод	2	16,5	п/э110	МУП «Водоканал» г. Верхняя Пышма, ул. Балтымская, д. 2А, (34368) 4-53-13
10	Воздушная линия связи	2	44,5	каб.	ООО «УГМК-телеком» 620075 г. Екатеринбург ул. Первомайская,15, офис 302
11	Наружный водовод	3	05,2	п/э110	МУП «Водоканал» г. Верхняя Пышма, ул. Балтымская, д. 2А, (34368) 4-53-13
12	теплосеть	3	18,5	2ст.200	АО «Управление тепловыми сетями» г. Верхняя Пышма, ул. Огнеупорщиков, д. 1, (34368) 5-33-20
13	Наружный водовод	3	21,3	чуг.110	МУП «Водоканал» г. Верхняя Пышма, ул. Балтымская, д. 2А, (34368) 4-53-13
14	Электрокабель, 0,4кВ	3	23,8	2 каб.	АО «Облкоммунэнерго» ПО №2 Верхнепышминского РКЭС г. Верхняя Пышма, ул. Юбилейная, д. 2А, (34368) 5-12-05

1	2	3	4	5	6
15	Воздушная линия связи	3	25,8	каб	ПАО «Ростелеком» Екатеринбургский филиал г. Екатеринбург, ул. Татищева, 123А
16	канализация	3	29,9	а/ц 200	МУП «Водоканал» г. Верхняя Пышма, ул. Балтымская, д. 2А, (34368) 4-53-13
17	Электрокабель, 0,4кВ	3	32,1	2 каб.	АО «Облкоммунэнерго» ПО №2 Верхнепышминского РКЭС г. Верхняя Пышма, ул. Юбилейная, д. 2А (34368) 5-12-05
18	Наружный водовод	3	36,9	п/э110	МУП «Водоканал» г. Верхняя Пышма, ул. Балтымская, д. 2А, (34368) 4-53-13
19	Наружный водовод	3	91,8	чуг.110	
20	Электрокабель, 10кВ	4	15,7	2каб.	АО «Облкоммунэнерго» ПО №2 Верхнепышминского РКЭС г. Верхняя Пышма, ул. Юбилейная, д. 2А, (34368) 5-12-05
21	ВЛ-10кВ	4	23,7	3 пр	
22	ВЛ-0,4кВ	4	29,7	СИП	
23	теплосеть	4	36,8	ст.1200	
24	теплосеть	4	43,9	Зст.80	АО «ЕТК» г. Екатеринбург, ул. Якова Свердлова, 34а, 370-56-02
25	дренаж	4	47,6	чуг.200	
26	Наружный водовод	4	54,2	чуг.500	АО «Уралэлектромедь» г. Верхняя Пышма, п-т Успернский, 1, (34368) 4-61-21
27	Наружный водовод	4	61,1	чуг.700	
28	ливневая канализация	4	65,2	а/ц 350	МУП «Водоканал» г. Верхняя Пышма, ул. Балтымская, д. 2А, (34368) 4-53-13
29	канализация	4	94	п/э 500	
30	канализация	5	02,6	ж/б 500	
31	Электрокабель, 0,4кВ	5	06,7		АО «Облкоммунэнерго» ПО №2 Верхнепышминского РКЭС г. Верхняя Пышма, ул. Юбилейная, д. 2А, (34368) 5-12-05
32	ВЛ-0,4кВ	5	08,8	каб	
33	Воздушная линия связи	5	09	каб	ПАО «Ростелеком» Екатеринбургский филиал г. Екатеринбург, ул. Татищева, 123А
34	Воздушная линия связи	5	12,1	каб	
35	ливневая канализация	5	19	а/ц 350	МУП «Водоканал» г. Верхняя Пышма, ул. Балтымская, д. 2А, (34368) 4-53-13
36	ливневая канализация	5	20,3	ж/б 500	
трасса полосы разгона по ул. Гальянова ПК0-ПК4+37,17					
37	ливневая канализация	0	35,8	п/э 300	МУП «Водоканал» г. Верхняя Пышма, ул. Балтымская, д. 2А, (34368) 4-53-13
38	ливневая канализация	0	85,3	п/э 300	
39	Наружный водовод	1	08,2	ст.100	
40	ливневая канализация	1	29,5	п/э 400	
41	ливневая канализация	1	36,2	п/э 300	
42	ливневая канализация	1	87,2	п/э 300	

1	2	3	4	5	6
43	ВЛ-6кВ	1	94,8	Зпр.	АО «Облкоммунэнерго» ПО №2 Верхнепышминского РКЭС г. Верхняя Пышма, ул. Юбилейная, д. 2А, (34368) 5-12-05
44	канализация	2	32,6	чуг.150	МУП «Водоканал» г. Верхняя Пышма, ул. Балтымская, д. 2А, (34368) 4-53-13
45	ливневая канализация	2	37,4	п/э 400	
46	ливневая канализация	2	86,1	п/э 300	
47	ливневая канализация	3	36,0	п/э 300	
48	ливневая канализация	3	86,0	п/э 300	
49	ливневая канализация	3	99,0	п/э 400	
50	ливневая канализация	4	35,8	п/э 300	

13. Ведомость пересечений границ зон планируемого размещения линейного объекта (объектов) с водными объектами (в том числе с водотоками, водоемами, болотами и т.д.)

Ввиду отсутствия в границах территории, в отношении которой осуществляется подготовка проекта планировки существующих водных объектов, ведомость пересечений границ зон планируемого размещения линейного объекта с водными объектами не составляется.

Список используемых сокращений:

г. – город;
ВЛ – воздушная линия электропередачи;
кВ – киловольт;
га – гектар;
км – километр;
м – метр;
ЕГРН – Единый государственный реестр недвижимости;
шт – штук;
ПК – пикет;
РДС – руководящий документ системы;
СНиП – строительные нормы и правила;
СП – свод правил;
ст. – статья;
ФЗ – Федеральный Закон;
МО – муниципальный округ.

Приложение А Постановление администрации городского округа Верхняя Пышма



АДМИНИСТРАЦИЯ ГОРОДСКОГО ОКРУГА Верхняя Пышма ПОСТАНОВЛЕНИЕ

от 22.09.2023 № 1158

г. Верхняя Пышма

О разработке проекта внесения изменений в проект планировки территории и проект межевания территории для размещения линейного объекта «Дорожно-транспортная инфраструктура г. Верхняя Пышма ул. Юбилейная (от просп. Успенского до ул. Гальянова)»

Руководствуясь пунктом 1 статьи 45, пунктом 1 статьи 46 Градостроительного кодекса Российской Федерации, пунктом 19 части 7 статьи 25 Устава городского округа Верхняя Пышма, в целях обеспечения устойчивого развития территорий, выделения элементов планировочной структуры (кварталов, микрорайонов, иных элементов), установления границ земельных участков, на которых расположены объекты капитального строительства, границ земельных участков, предназначенных для строительства и размещения линейных объектов, администрация городского округа Верхняя Пышма

ПОСТАНОВЛЯЕТ:

1. Принять решение о разработке проекта внесения изменений в проект планировки территории и проект межевания территории для размещения линейного объекта «Дорожно-транспортная инфраструктура г. Верхняя Пышма ул. Юбилейная (от просп. Успенского до ул. Гальянова)» (далее – Проект), утвержденные постановлением администрации городского округа Верхняя Пышма от 04.10.2017 № 716 (с изменениями от 07.11.2022 № 1349).

2. Утвердить прилагаемые к настоящему постановлению:

1) техническое задание на разработку проекта внесения изменений в проект планировки территории и проект межевания территории для размещения линейного объекта «Дорожно-транспортная инфраструктура г. Верхняя Пышма ул. Юбилейная (от просп. Успенского до ул. Гальянова)»;

2) задание на выполнение инженерных изысканий, необходимых для разработки проекта внесения изменений в проект планировки территории и проект межевания территории для размещения линейного объекта «Дорожно-транспортная инфраструктура г. Верхняя Пышма ул. Юбилейная (от просп. Успенского до ул. Гальянова)».

3. Утвердить срок подготовки Проекта, указанного в пункте 1 настоящего постановления, до 31.12.2023.

4. Контроль за исполнением настоящего постановления оставляю за собой.

5. Опубликовать настоящее постановление в газете «Красное знамя», на официальном интернет-портале правовой информации городского округа Верхняя Пышма (www.верхняяпышма-право.рф), разместить на официальном сайте городского округа Верхняя Пышма (www.povp.ru), в разделе «Градостроительство и землепользование» – «Проекты планировок и проекты межевания» – «Проекты планировок и проекты межевания ЛИНЕЙНЫЕ ОБЪЕКТЫ».

Глава городского округа



И.В. Соломин

Приложение Б Техническое задание

УТВЕРЖДЕНО
постановлением администрации
городского округа Верхняя Пышма
от 22.09.2023 № 1158

ТЕХНИЧЕСКОЕ ЗАДАНИЕ
на разработку проекта внесения изменений
в проект планировки территории и проект межевания территории для размещения
линейного объекта «Дорожно-транспортная инфраструктура г. Верхняя Пышма ул.
Юбилейная (от просп. Успенского до ул. Гальянова)»

№ п/п	Перечень и наименование основных позиций	Содержание основных позиций
1	2	3
I. ОБЩИЕ ТРЕБОВАНИЯ		
1.	Основание для разработки документации	Генеральный план городского округа Верхняя Пышма применительно к территории города Верхняя Пышма, утвержденный Решением Думы городского округа Верхняя Пышма от 26.02.2010 № 16/1 (с изменениями от 29.06.2023 № 63/1). Административный регламент предоставления муниципальной услуги «Подготовка и утверждение документации по планировке территории», утвержденный постановлением администрации городского округа Верхняя Пышма от 30.12.2022 № 1657. Муниципальный контракт от 31.10.2022 № 2022.0348 на разработку проектно-сметной документации на реконструкцию автомобильной дороги по улице Юбилейная от проспекта Успенский до ул. Гальянова в г. Верхняя Пышма Свердловской области.
2.	Инициатор подготовки документации по планировке территории	Администрация городского округа Верхняя Пышма. Муниципальное казенное учреждение «Управление капитального строительства городского округа Верхняя Пышма».
3.	Исполнитель работ	Проектная организация, выполняющая документацию по планировке территории, выбирается Инициатором в соответствии с требованиями действующего законодательства Российской Федерации.
4.	Источник финансирования работ по подготовке документации по планировке территории	Средства бюджета городского округа Верхняя Пышма (Муниципальный контракт от 31.10.2022 № 2022.0348 на разработку проектно-сметной документации на реконструкцию автомобильной дороги по улице Юбилейная от проспекта Успенский до ул. Гальянова в г. Верхняя Пышма Свердловской области).
5.	Вид разрабатываемой документации по планировке	Проект планировки территории (изменение № 1) и проект межевания территории линейного

	территории	объекта (изменение № 2).
6.	Сроки разработки документации по планировке территории	31.12.2023.
7.	Вид и наименование планируемого к размещению объекта капитального строительства, его основные характеристики	<p>Линейный объект - автомобильной дороги по улице Юбилейная от проспекта Успенский до ул. Гальянова, объект местного значения.</p> <p>Основные характеристики линейного объекта*: Объект местного значения – магистральная улица районного значения. Протяженность – 530 м.; Ширина улицы в красных линиях – не более 30 м.; Количество полос движения – 2; Ширина полос движения – 3,5 м.; Ширина тротуаров – 2,25 м. ; Количество тротуаров – 2; Тип дорожной одежды – капитальный (асфальтобетон).</p> <p>* могут подлежать корректировке.</p>
8.	Цель подготовки документации	<p>Обеспечение устойчивого развития территорий, в том числе выделения элементов планировочной структуры, установления границ земельных участков, установления границ зон планируемого размещения объектов капитального строительства.</p> <p>Развитие транспортной инфраструктуры г. Верхняя Пышма.</p>
9.	Нормативные документы и требования нормативного и регулятивного характера, включая назначение территории и требования к ее развитию, установленные документами территориального планирования и правовыми актами	<ul style="list-style-type: none"> – Градостроительный кодекс Российской Федерации (в действующей редакции) (далее - Кодекс); – Земельный кодекс Российской Федерации (в действующей редакции); – Постановление Правительства Российской Федерации от 12.05.2017 № 564 «Об утверждении положения о составе и содержании документации по планировке территории, предусматривающей размещение одного или нескольких линейных объектов»; – Приказ Минэкономразвития России от 01.09.2014 № 540 «Об утверждении классификатора видов разрешенного использования земельных участков»; – Генеральный план городского округа Верхняя Пышма применительно к территории города Верхняя Пышма, утвержденный Решением Думы городского округа Верхняя Пышма от 26.02.2010 № 16/1 (с изменениями от 29.06.2023 № 63/1);

		<ul style="list-style-type: none"> – Правила землепользования и застройки на территории городского округа Верхняя Пышма, утвержденные Решением Думы городского округа Верхняя Пышма от 31.10.2019 № 15/4 (в действующей редакции); – Нормативы градостроительного проектирования городского округа Верхняя Пышма, утвержденные Решением Думы городского округа Верхняя Пышма от 25.02.2016 № 40/5 (в действующей редакции); – Проект планировки территории и проект межевания территории для размещения линейного объекта «Дорожно-транспортная инфраструктура г. Верхняя Пышма ул. Юбилейная (от просп. Успенского до ул. Гальянова)», утвержденные постановлением администрации городского округа Верхняя Пышма от 04.10.2017 № 716 (с изменениями от 07.11.2022 № 1349); – Проект планировки территории и проект межевания территории в городе Верхняя Пышма в границах проспекта Успенского, улиц Юбилейной, Огнеупорщиков, Машиностроителей, Сварщиков, Гальянова, утвержденные постановлением администрации городского округа Верхняя Пышма от 01.11.2017 № 794 (с изменениями от 24.11.2022 № 1427); – Документация по планировке территории для размещения линейного объекта «Дорожно-транспортная инфраструктура г. Верхняя Пышма. Автодорога от промплощадки ОАО «Уральский завод химреактивов» до промплощадки АО «Уралэлектромедь», утвержденная постановлением администрации городского округа Верхняя Пышма от 07.08.2017 № 555 (с изменениями от 07.04.2021 № 266); – Документация по планировке территории «Проект планировки территории, проект межевания территории в границах улицы Гальянова - Парковая», утвержденная постановлением администрации городского округа Верхняя Пышма от 21.08.2023 № 1017; – Документация по планировке территории «Проект планировки территории, проект межевания территории в границах улицы Гальянова - улицы Огнеупорщиков - улицы Калинина в кадастровом квартале 66:36:0103010», утвержденная постановлением администрации городского округа Верхняя Пышма от 26.06.2023 № 755;
--	--	---

		<p>– Документация по планировке территории «Проект планировки территории, проект межевания территории в границах улицы Гальянова - улицы Огнеупорщиков - улицы Юбилейная - улицы Калинина», утвержденная постановлением администрации городского округа Верхняя Пышма от 30.12.2022 № 1646;</p> <p>– СП 396.1325800.2018 «Улицы и дороги населенных пунктов. Правила градостроительного проектирования»;</p> <p>– СП 42.13330.2016. Свод правил. Градостроительство. Планировка и застройка городских и сельских поселений. Актуализированная редакция СНиП 2.07.01-89* (утв. Приказом Минстроя России от 30.12.2016 № 1034/пр);</p> <p>– РДС 30-201-98 «Инструкция о порядке проектирования и установления красных линий в городах и других поселениях Российской Федерации»;</p> <p>– СанПиН 2.2.1/2.1.1.1200-03 «Санитарно-защитные зоны и санитарная классификация предприятий, сооружений и иных объектов»;</p> <p>– Приказ Министерства транспорта Российской Федерации (Минтранс России) от 06.06.2012 № 199;</p> <p>– Федеральный закон от 08.11.2007 № 257-ФЗ (ред. от 23.07.2013) «Об автомобильных дорогах и о дорожной деятельности в Российской Федерации и о внесении изменений в отдельные законодательные акты Российской Федерации»;</p> <p>– Постановление Правительства РФ от 02.09.2009 № 717 (ред. от 11.03.2011) «О нормах отвода земель для размещения автомобильных дорог и (или) объектов дорожного сервиса»;</p> <p>– Действующие государственные регламенты, нормы, правила, стандарты, а также исходные данные, технические условия и требования, выданные органами государственного надзора и заинтересованными организациями.</p> <p>– Иные действующие государственные регламенты, нормы, правила, стандарты, а также исходные данные, технические условия и требования, выданные органами государственного надзора и заинтересованными организациями.</p>
II. СОСТАВ И СОДЕРЖАНИЕ РАБОТ		
10.	Требования к выполнению	Требуется проведение инженерно-геодезических

	инженерных изысканий	изысканий в объеме, необходимом для выполнения работ по разработке документации по планировке территории в соответствии с Задаaniem на выполнение инженерных изысканий.
11.	Состав исходных данных для разработки документации по планировке территории	<p>Сбор исходных данных для подготовки документации по планировке территории осуществляется самостоятельно Исполнителем работ.</p> <p>Состав исходных данных:</p> <ol style="list-style-type: none"> 1. Данные государственного кадастра недвижимости (кадастровый план территории); 2. Выписки из Единого государственного реестра недвижимости; 3. Материалы ранее утвержденной документации по планировке территории: <ul style="list-style-type: none"> – Проект планировки территории и проект межевания территории для размещения линейного объекта «Дорожно-транспортная инфраструктура г. Верхняя Пышма ул. Юбилейная (от просп. Успенского до ул. Гальянова)», утвержденные постановлением администрации городского округа Верхняя Пышма от 04.10.2017 № 716 (с изменениями от 07.11.2022 № 1349); – Проект планировки территории и проект межевания территории в городе Верхняя Пышма в границах проспекта Успенского, улиц Юбилейной, Огнеупорщиков, Машиностроителей, Сварщиков, Гальянова, утвержденные постановлением администрации городского округа Верхняя Пышма от 01.11.2017 № 794 (с изменениями от 24.11.2022 № 1427); – Документация по планировке территории для размещения линейного объекта «Дорожно-транспортная инфраструктура г. Верхняя Пышма. Автодорога от промплощадки ОАО «Уральский завод химреактивов» до промплощадки АО «Уралэлектромедь», утвержденная постановлением администрации городского округа Верхняя Пышма от 07.08.2017 № 555 (с изменениями от 07.04.2021 № 266); – Документация по планировке территории «Проект планировки территории, проект межевания территории в границах улицы Гальянова - Парковая», утвержденная постановлением администрации городского округа Верхняя Пышма от 21.08.2023 № 1017; – Документация по планировке территории «Проект планировки территории, проект

		<p>межевания территории в границах улицы Гальянова - улицы Огнеупорщиков - улицы Калинина в кадастровом квартале 66:36:0103010», утвержденная постановлением администрации городского округа Верхняя Пышма от 26.06.2023 № 755;</p> <p>– Документация по планировке территории «Проект планировки территории, проект межевания территории в границах улицы Гальянова - улицы Огнеупорщиков - улицы Юбилейная - улицы Калинина», утвержденная постановлением администрации городского округа Верхняя Пышма от 30.12.2022 № 1646.</p> <p>4. Генеральный план городского округа Верхняя Пышма применительно к территории города Верхняя Пышма, утвержденный Решением Думы городского округа Верхняя Пышма от 26.02.2010 № 16/1 (с изменениями от 29.06.2023 № 63/1);</p> <p>5. Правила землепользования и застройки на территории городского округа Верхняя Пышма, утвержденные Решением Думы городского округа Верхняя Пышма от 31.10.2019 № 15/4 (в действующей редакции);</p> <p>Состав исходных данных может быть расширен при выполнении работ по подготовке документации по планировке территории.</p>
12.	Требования к выполнению документации по планировке территории	<p>Документацию по планировке территории выполнить в системе координат МСК-66.</p> <p>Состав и требования к документации по планировке территории определен действующим законодательством Российской Федерации – гл. 5 Градостроительного кодекса РФ, Постановлением Правительства Российской Федерации от 12.05.2017 № 564 «Об утверждении положения о составе и содержании документации по планировке территории, предусматривающей размещение одного или нескольких линейных объектов», Административным регламентом предоставления муниципальной услуги «Подготовка и утверждение документации по планировке территории», утвержденный постановлением администрации городского округа Верхняя Пышма от 30.12.2022 № 1657.</p> <p>Документация по планировке территории предусматривает размещение объекта местного значения, для размещения которого допускается изъятие земельных участков для муниципальных</p>

		<p>нужд. Проект межевания территории в обязательном порядке должен соответствовать требованиям гл. I.1., V.4. Земельного кодекса РФ.</p>
III. ПОРЯДОК ПОДГОТОВКИ И ВЫПОЛНЕНИЯ МАТЕРИАЛОВ ПРОЕКТА		
13.	<p>Этапы разработки документации по планировке территории</p>	<p>– Сбор и систематизация исходных данных. Анализ существующего состояния территории, в том числе комплексные инженерные изыскания: инженерно-геодезические, геологические, гидрометеорологические и экологические изыскания для разработки проекта планировки и межевания территории.</p> <p>– Подготовка и согласование зоны планируемого размещения линейного объекта, с перечнем земельных участков входящих в такую зону (подлежащих изъятию)</p> <p>– Получение технических условий на перенос, подключение к инженерным сетям;</p> <p>– Подготовка документации по планировке территории, предусматривающая размещение линейного объекта.</p> <p>– Согласование документации по планировке территории с организациями эксплуатирующими инженерные сети.</p> <p>– Передача документации на согласование.</p> <p>– Корректировка материалов по замечаниям согласующих организаций в максимально короткие сроки для последующего согласования.</p>
14.	<p>Согласование документации по планировке территории</p>	<p>Проект планировки и проект межевания территории согласовывается с Управлением архитектуры и градостроительства администрации городского округа Верхняя Пышма.</p>
15.	<p>Основные требования к содержанию, количеству и форме предоставляемых материалов по этапам разработки документации по планировке территории, последовательность и сроки выполнения работ</p>	<p>Документы и материалы предоставляются на электронном и бумажном носителе в соответствии с приложением № 4 административного регламента предоставления муниципальной услуги «Подготовка и утверждение документации по планировке территории», утвержденный постановлением администрации городского округа Верхняя Пышма от 30.12.2022 № 1657.</p> <p>Материалы документации по планировке территории дополнительно подготавливаются в соответствии Правилами цифрового описания электронных документов территориального планирования и документов по планировке территории, составляющих информационный ресурс Региональной информационно-</p>

	<p>аналитической системы управления развитием территории Свердловской области и инструкцией по размещению проектов планировки и проектов межевания территории в государственной ИСОГД Свердловской области.</p> <p>Материалы проекта межевания территории дополнительно должны быть представлены в соответствии с требованиями Управления Росреестра по Свердловской области в формате mid/mif.</p> <p>Подготовленные файлы mid/mif должны содержать информацию о границах проекта (дате принятия решения, номере его утверждения и наименовании органа, принявшего такое решение), а также описание земельных участков, подлежащих образованию в соответствии с утвержденным проектом межевания территории, описание местоположения границ земельных участков, подлежащих образованию в соответствии с утвержденными проектами межевания территорий, в формате mid/mif.</p> <p>Для описания земельных участков должна быть предоставлена информация в виде учетного номера земельного участка, ранее присвоенного учетного номера (при наличии), площади образуемого и изменяемого земельных участков и их частей, а также площади образуемых земельных участков, которые после образования будут относиться к территориям общего пользования или имуществу общего пользования, разрешенного использования образуемых земельных участков в соответствии с проектом планировки территории в случаях, предусмотренных Градостроительным кодексом Российской Федерации.</p> <p>В обязательном порядке в текстовую часть раздела 2 «Положение о размещении линейных объектов» включить таблицы содержащие:</p> <ul style="list-style-type: none"> – перечень координат характерных точек красных линий в соответствии с чертежом красных линий; – перечень координат характерных точек границы проектирования в соответствии с графическими материалами документации по планировке территории. <p>В текстовую часть раздел 2 «Проект межевания территории. Текстовая часть» включить перечень земельных участков подлежащих изъятию.</p> <p>Структуру адресов (образованных земельных участков) выполнить в соответствии с</p>
--	---

		Постановлением Правительства Российской Федерации от 19.11.2014 № 1221.
16.	Публичные слушания или общественные обсуждения	<p>Требуется проведение публичных слушаний в соответствии с Положением о порядке организации и проведения общественных обсуждений, публичных слушаний в городском округе Верхняя Пышма, утвержденным Решением Думы городского округа Верхняя Пышма от 28.05.2020 № 22/12 (в действующей редакции).</p> <p>Исполнитель работ по подготовке документации по планировке территории принимает участие в проведении общественных обсуждений, публичных слушаний, подготавливает экспозицию материалов выполненной документации по планировке территории, выступает с докладом в защиту подготовленной документации по планировке территории.</p> <p>В случае получения замечаний, предложений в ходе проведения публичных слушаний, общественных обсуждений, исполнитель работ, выполнивший документацию по планировке территории, в срок установленный Заказчиком, выполняет корректировку документации по планировке территории.</p> <p>Размер одного файла, подлежащего опубликованию, не должен превышать 50 Мб</p>
17.	Особые условия	Отсутствуют.
IV. СХЕМА ГРАНИЦ ДЕЙСТВИЯ ДОКУМЕНТАЦИИ ПО ПЛАНИРОВКЕ ТЕРРИТОРИИ (границ проектирования*)		

УТВЕРЖДЕНО
 постановлением администрации
 городского округа Верхняя Пышма
 от 22.09.2023 № 1158

ЗАДАНИЕ

на выполнение инженерных изысканий, необходимых для разработки проекта внесения изменений в проект планировки территории и проект межевания территории для размещения линейного объекта «Дорожно-транспортная инфраструктура г. Верхняя Пышма ул. Юбилейная (от просп. Успенского до ул. Гальянова)»

№ п/п	Перечень и наименование основных позиций	Содержание основных позиций
1	2	3
III. ОБЩИЕ ТРЕБОВАНИЯ		
1.	Границы территории, в отношении которой осуществляется подготовка документации по планировке территории	Части кадастровых кварталов 66:36:0103009, 66:36:0103012, 66:36:0103010, 66:36:0103011
2.	Наименование объекта (объектов) капитального строительства, который (которые) планируется разместить на данной территории	Линейный объект - автомобильной дороги по улице Юбилейная от проспекта Успенский до ул. Гальянова, объект местного значения.
3.	Основные требования к результатам инженерных изысканий	<p>Результаты инженерных изысканий должны быть достоверными и достаточными для установления характеристик о природных условиях, рельефе и условиях местности для территории, в отношении которой осуществляются инженерные изыскания. Расчетные данные в составе результатов инженерных изысканий должны быть обоснованы лицом, выполняющим инженерные изыскания. Результат работ оформляется в виде отчета.</p> <p>Нормативно-правовые акты: - Постановление Правительства РФ от 31.03.2017 № 402 (ред. от 19.06.2019) «Об утверждении Правил выполнения инженерных изысканий, необходимых для подготовки документации по планировке территории, перечня видов инженерных изысканий, необходимых для подготовки документации по планировке территории, и о внесении изменений в постановление Правительства Российской Федерации</p>

		от 19.01.2006 № 20»; - Иные нормативно-правовые акты необходимые для выполнения инженерных изысканий.
4.	Границы территории, на которой проводятся инженерные изыскания	Границы территории, на которой проводятся инженерные изыскания соответствуют границам проектирования указанным в п. 18 технического задания на разработку документации по планировке территории.
5.	Виды инженерных изысканий	Инженерно-геодезические изыскания.
6.	Границы территории выполнения инженерных изысканий (в соответствии с границ действия документации по планировке территории (границами проектирования)	
6.1	Координаты границ проектирования *	

		округа Верхняя Пышма».
9.	Источник финансирования работ	Средства бюджета городского округа Верхняя Пышма (Муниципальный контракт от 31.10.2022 № 2022.0348 на разработку проектно-сметной документации на реконструкцию автомобильной дороги по улице Юбилейная от проспекта Успенский до ул. Гальянова в г. Верхняя Пышма Свердловской области).

Приложение В Письмо ГБУСО В-Пышминская ветстанция

Департамент ветеринарии
Свердловской области
государственное бюджетное учреждение
Свердловской области
«Верхнепышминская ветеринарная станция
по борьбе с болезнями животных»
(ГБУСО В-Пышминская ветстанция)
624090, Свердловская область,
г. Верхняя Пышма, ул. Радуга, 1
тел./факс (34368) 4-17-94
E-mail: vpysh-vs@egov66.ru
ИНН 6606018568 КПП 668601001
ОГРН 1046600291374

Генеральному директору
ООО "Уральский дорожный научно-
исследовательский центр"
В. Н. Дмитриеву

22.05.2023г. №261

О наличии скотомогильников.

Уважаемый Владимир Николаевич!

В ответ на Ваше письмо от № 01-13 от 16.01.2023г., сообщаю, что в районе проектируемого объекта: «Разработка проектно-сметной документации на реконструкцию автомобильной дороги по улице Юбилейная от проспекта Успенский до ул. Гальянова в г. Верхняя Пышма Свердловской области» и в радиусе 1000м. от него, скотомогильники (биотермические ямы) и сибирезвенные захоронения не зарегистрированы.

Руководитель

Уфимцева Ж.И.

Исполнитель:
Прибытков Алексей Сергеевич
тел:7-34368-41201



Приложение Г Письмо ГКУ СО «Березовское лесничество»

Государственное казенное учреждение
Свердловской области
«Березовское лесничество»

(ГКУ СО «Березовское лесничество»)
623701, Свердловская область, г. Березовский,
ул. 124 квартал, д. 4а; тел/факс 8 (34369) 4-71-74
ИНН 6604020762 КПП 667801001
ОКПО 85019248 ОГРН 1086604000064
E-mail: berezovskoe@egov66.ru

« 03 » марта 2023 г. № 114

Генеральному директору
ООО «Уральский дорожный
научно-исследовательский
центр»

В.Н. Дмитриеву

О предоставлении информации

Уважаемый Владимир Николаевич!

На Ваше обращение от 16.01.2023 № 01/11 «о предоставлении информации земельного участка, по объекту: «Разработка проектно-сметной документации на реконструкцию автомобильной дороги по улице Юбилейная от проспекта Успенский до ул. Гальянова в г. Верхняя Пышма Свердловской области», расположенного по адресу: Свердловская область, ГО Верхняя Пышма, ул. Юбилейная от проспекта Успенский до ул. Гальянова, относительно земель государственного лесного фонда», ГКУ СО «Березовское лесничество» сообщает следующее.

Границы испрашиваемого части земельного участка по материалам камеральной обработки данных, в соответствии со сведениями государственного лесного реестра (материалы лесоустройства 2000 г.), в состав земель государственного лесного фонда не входят, общих границ с ГКУ СО «Березовское лесничество» не имеют.

Директор
ГКУ СО «Березовское лесничество»



А.И. Петров

**Приложение Д Письмо Департамента по охране, контролю и регулированию
использования животного мира Свердловской области**



**ПРАВИТЕЛЬСТВО
СВЕРДЛОВСКОЙ ОБЛАСТИ
ДЕПАРТАМЕНТ ПО ОХРАНЕ,
КОНТРОЛЮ И РЕГУЛИРОВАНИЮ
ИСПОЛЬЗОВАНИЯ ЖИВОТНОГО МИРА
СВЕРДЛОВСКОЙ ОБЛАСТИ**

Мальшева ул., д. 101, г. Екатеринбург, 620004
тел./факс (343) 312-00-19/ 375-77-15
E-mail: dokrgm@egov66.ru

ИНН/КПП 6670205580/667001001

18.01.2023 № 18-01-82/152

На № _____ от _____

Генеральному директору
ООО «УралДорНИЦ»

В.Н. Дмитриеву

О предоставлении информации

Уважаемый Владимир Николаевич!

На Ваш запрос от 16.01.2023 № 01-14 о предоставлении информации, Департамент по охране, контролю и регулированию использования животного мира Свердловской области сообщает следующее.

В связи с тем, что заявленный проектируемый объект: «Разработка проектно-сметной документации на реконструкцию автомобильной дороги по улице Юбилейная от проспекта Успенский до ул. Гальянова в г. Верхняя Пышма Свердловской области» расположен в черте города Верхняя Пышма, учитывая высокую интенсивность фактора беспокойства и антропогенного воздействия, в районе заявленного участка изысканий отсутствуют постоянные пути миграций и постоянные места обитания объектов животного мира, отнесенных к охотничьим ресурсам, включая виды, в отношении которых осуществляется промысловая охота на территории Свердловской области.

Директор

А.К. Кузнецов

Приложение Е Информация об объектах культурного наследия в районе работ



ПРАВИТЕЛЬСТВО
СВЕРДЛОВСКОЙ ОБЛАСТИ
УПРАВЛЕНИЕ
ГОСУДАРСТВЕННОЙ ОХРАНЫ
ОБЪЕКТОВ КУЛЬТУРНОГО НАСЛЕДИЯ
СВЕРДЛОВСКОЙ ОБЛАСТИ

ул. Большакова, д. 105,
г. Екатеринбург, 620144
тел. (343) 312-00-33, факс (343) 312-00-33
E-mail: uokn@egov66.ru
ИНН/ КПП 6671035429 / 667101001

02.02.2023 № 38-04-27/59
На № 01-19 от 16.01.2023

Генеральному директору
ООО «Уральский дорожный научно-
исследовательский центр»

В.Н. Дмитриеву

ул. Юмашева, д. 7,
Екатеринбург, 620014

ИНФОРМАЦИЯ

На участке реализации проектных решений по титулу: «Разработка проектно-сметной документации на реконструкцию автомобильной дороги по улице Юбилейная от проспекта Успенский до ул. Гальянова в г. Верхняя Пышма Свердловской области» общей протяженностью 520 м, общей площадью 1.0 га, отсутствуют объекты культурного наследия федерального, регионального и местного (муниципального) значения, включенные в единый государственный реестр объектов культурного наследия (памятников истории и культуры) народов Российской Федерации.

Указанный земельный участок, согласно приложенной схеме, расположен вне зон охраны и защитных зон объектов культурного наследия, включенных в единый государственный реестр объектов культурного наследия (памятников истории и культуры) народов Российской Федерации.

Вместе с тем, ввиду отсутствия ранее проведенного археологического обследования на испрашиваемом земельном участке, сведениями об отсутствии на данном участке выявленных объектов культурного наследия либо объектов, обладающих признаками объекта культурного наследия (в т. ч. археологического), Управление государственной охраны объектов культурного наследия Свердловской области (далее – Управление) не располагает. Учитывая изложенное, заказчик работ в соответствии со ст. ст. 28, 30, 31, 32, 36, 45.1 Федерального закона от 25 июня 2002 года № 73-ФЗ «Об объектах культурного наследия (памятниках истории и культуры) народов Российской Федерации» (далее – Федеральный закон) до начала работ обязан:

– обеспечить проведение и финансирование государственной историко-культурной экспертизы земельного участка, подлежащего воздействию земляных, строительных, хозяйственных и иных работ, путем археологической разведки, в порядке, установленном ст. 45.1 Федерального закона;

– представить в Управление документацию, подготовленную на основе археологических полевых работ, содержащую результаты исследований, в соответствии с которыми определяется наличие или отсутствие объектов, обладающих признаками объекта культурного наследия на земельном участке, подлежащем воздействию указанных работ, а также заключение государственной историко-культурной экспертизы указанной документации (или земельного участка).

Заместитель начальника Управления



А.А. Кульпина

Приложение Ж Информация о наличии (отсутствии) полезных ископаемых



ФЕДЕРАЛЬНОЕ АГЕНТСТВО ПО
НЕДРОПОЛЬЗОВАНИЮ
(РОСНЕДРА)

ДЕПАРТАМЕНТ ПО НЕДРОПОЛЬЗОВАНИЮ ПО
УРАЛЬСКОМУ ФЕДЕРАЛЬНОМУ ОКРУГУ
(УРАЛНЕДРА)

ул. Вайнера, 55, г. Екатеринбург, 620014
Тел. (343) 257-84-59, факс (343) 257-22-77
E-mail: ural@rosnedra.gov.ru

31.01.2023 № СВЕ-02-02/110

на № 01-20 от 16.01.2023

Общество с ограниченной
ответственностью «Уральский
дорожный научно-исследовательский
центр» (ООО «УралДорНИЦ»)
ул. Юмашева, д. 7, г. Екатеринбург,
620014

E-mail: uraldornauka@yandex.ru

eco-17@mail.ru

УВЕДОМЛЕНИЕ

об отказе в выдаче заключения об отсутствии полезных ископаемых в недрах под участком предстоящей застройки

Уралнедра рассмотрел представленные ООО «УралДорНИЦ» (ИНН 6658482266) документы на выдачу заключения об отсутствии полезных ископаемых в недрах под участком предстоящей застройки, на соответствие их требованиям Закона Российской Федерации «О недрах».

1. В соответствии с ФЗ РФ от 03.08.2018 № 342-ФЗ, которым были внесены изменения в ст. 25 Закона РФ «О недрах» и пп.1 п.64 Приказа Министерства природных ресурсов и экологии Российской Федерации от 22 апреля 2020 г. № 161 об утверждении административного регламента по выдаче заключений, заключения об отсутствии полезных ископаемых в недрах под участком предстоящей застройки выдаются на земельные участки, расположенные за границами населенных пунктов.

В соответствии с п.46 Приказа Министерства природных ресурсов и экологии Российской Федерации от 22 апреля 2020 г. № 161 об утверждении административного регламента по выдаче заключений, при застройке земельных участков в границах населенного пункта отсутствует обязанность по получению заключений об отсутствии полезных ископаемых и разрешений на застройку площадей залегания полезных ископаемых (при их наличии).

Полномочия по выдаче заключений и разрешений на застройку земельных участков, расположенных в границах населенного пункта у Уралнедра отсутствуют.

2. По результатам рассмотрения установлено, что заключение об отсутствии полезных ископаемых испрашивается для объекта «Разработка проектно-сметной документации на реконструкцию автомобильной дороги по улице Юбилейная от проспекта Успенский до ул. Гальянова в г. Верхняя Пышма Свердловской области», расположенного в границах населенного пункта.

В связи с изложенным, Уралнедра принято решение об отказе в выдаче заключения об отсутствии полезных ископаемых в недрах под участком предстоящей застройки.

Заместитель начальника



Т.Ю. Медведева

исп. Чистяков С.Г.

тел. (343) 257-84-59 (доб.229)

Приложение 3 Письмо Администрации городского округа Верхняя Пышма



Администрация городского округа Верхняя Пышма

пр-кт Успенский, зд. 115,
г. Верхняя Пышма,
Г.О. Верхняя Пышма,
Свердловская область, 624097
Тел.: 8 (34368) 4-04-80
Факс: 8 (34368) 5-46-14
E-mail: kontakt@moypr.ru
ОКПО 04041987 ОГРН 1026600729066
ИНН/КПП 6606003882/668601001
14.02.2023 № 01-01-15/1190
на № 01-10 от 16.01.2023

Генеральному директору
ООО «Уральский дорожный научно-
исследовательский центр»

В.Н. Дмитриеву

О предоставлении информации

Уважаемый Владимир Николаевич!

Ваше обращение по вопросу предоставления информации для разработки разделов «Инженерно-экологические изыскания» и «Мероприятия по охране окружающей среды» по объекту «Разработка проектно-сметной документации на реконструкцию автомобильной дороги по улице Юбилейная от проспекта Успенский до ул. Гальянова в г. Верхняя Пышма Свердловской области» рассмотрено.

По существу обращения сообщаем следующее.

На территории городского округа Верхняя Пышма отсутствуют особо охраняемые природные территории местного значения.

Вблизи, а также непосредственно в границах указанного участка инженерно-экологических изысканий, отсутствуют земли лесного фонда и защитные участки леса, зоны санитарной охраны источников питьевого водоснабжения подземных и поверхностных вод, а также свалки твердых коммунальных (бытовых) отходов.

Согласно данным санитарно-эпидемиологического заключения от 21.12.2022 № 66.01.31.000.Т.002527.12.22 для закрытого акционерного общества «Опытный завод огнеупоров» установлена санитарно-защитная зона следующих размеров от границы земельных участков с кадастровыми номерами 66:36:0103011:53, 66:36:0103011:54, 66:36:0103011:55, 66:36:0103011:56, 66:36:0103011:57: в северном, восточном, юго-восточном, южном, западном и северо-западном направлении – по границе производственной площадки; в северо-восточном направлении – 30 метров; в юго-западном направлении – 18 метров.

Исполняющий полномочия
Главы городского округа

М.С. Ряжкина

Исп. Елефтериади Елена Викторовна
8(34368)4 04 80(доб.11 14)



Вр-468931



**Администрация
городского округа
Верхняя Пышма**

пр-кт Успенский, зд. 115,
г. Верхняя Пышма,
Г.О. Верхняя Пышма,
Свердловская область, 624097
Тел.: 8 (34368) 4-04-80
Факс: 8 (34368) 5-46-14
E-mail: kontakt@mopr.ru
ОКПО 04041987 ОГРН 1026600729066
ИНН/КПП 6606003882/666601001
15.06.2023 № 01-01-15/5092

на № 01-205 от 23.05.2023

Генеральному директору
ООО «Уральский дорожный научно-
исследовательский центр»

В.Н. Дмитриеву

*С.А. Чудинову
в.д.*

Уважаемый Владимир Николаевич!

Рассмотрев Ваш запрос о предоставлении информации по объекту: «Реконструкция автомобильной дороги по улице Юбилейная от проспекта Успенский до ул. Гальянова в г. Верхняя Пышма Свердловской области», сообщаем, что ближайшая к участку работ действующая пожарная часть расположена по адресу: Свердловская область, г. Верхняя Пышма, ул. Феофанова, д. 1.

Глава городского округа

И.В. Соломин

Исп. Климова Юлия Дмитриевна
8(34368)4 04 80(доб.010 80)

ООО «Уральский дорожный научно-исследовательский центр»	
Вх. №	<i>02-221</i>
от « <i>16</i> »	<i>06</i> 20 <i>23</i> .



Вр-496958

Приложение И Письмо Министерства природных ресурсов и экологии Свердловской области



**МИНИСТЕРСТВО
ПРИРОДНЫХ РЕСУРСОВ
И ЭКОЛОГИИ
СВЕРДЛОВСКОЙ ОБЛАСТИ**

Мальшева ул., д.101, г. Екатеринбург, 620004,
Тел.: (343) 312-00-13
Факс: (343) 371-99-50
E-mail: mpre@egov66.ru

Генеральному директору
ООО «УралДорНИЦ»

В.Н. Дмитриеву

19.01.2023 № 12-05-30/727
на № 01-16 от 16.01.2023

О направлении информации

Уважаемый Владимир Николаевич!

Министерство природных ресурсов и экологии Свердловской области (далее – Министерство) в пределах предоставленных полномочий, рассмотрев Ваше обращение, сообщает следующее.

На основании приказа Минприроды России от 27.02.2017 № 72 «Об утверждении состава лесохозяйственных регламентов, порядка их разработки, сроков их действия и порядка внесения в них изменений» информация о лесничестве, об участковых лесничествах, о распределении лесов по целевому назначению и категориям защитных лесов по кварталам и их частям, о подразделении лесов по целевому назначению входит в состав лесохозяйственного регламента. Лесохозяйственные регламенты лесничеств Свердловской области находятся в свободном доступе на сайте Министерства (<https://mprso.midural.ru/article/show/id/10187>).

Статьей 91 Лесного кодекса Российской Федерации (далее – Лесной кодекс) определено, что информация о границах земель лесного фонда, о защитных лесах, об их категориях, об особо защитных участках лесов и их границах содержится в государственном лесном реестре (далее – ГЛР).

В соответствии с приказом Минприроды России от 30.10.2013 № 464 «Об утверждении Перечня видов информации, содержащейся в государственном лесном реестре, предоставляемой в обязательном порядке, и условий ее предоставления» предоставление информации, содержащейся в ГЛР, осуществляется в виде выписок по запросам заинтересованных лиц по утвержденному перечню.

Форма заявления утверждена приказом Министерства природных ресурсов Российской Федерации от 31.10.2007 № 282 «Об утверждении Административного регламента исполнения государственной функции по ведению государственного лесного реестра и предоставления государственной услуги по предоставлению выписки из государственного лесного реестра» и находится на сайте Министерства по адресу <https://mprso.midural.ru/article/show/id/10179>.

Согласно утвержденной форме заявления обязательным требованием является указание местоположения лесного участка.

Дополнительно информируем, что по результатам камеральной обработки данных Единого государственного реестра недвижимости, материалов лесоустройства и предоставленной схемы расположения участка, испрашиваемого в целях выполнения работ по объекту: «Разработка проектно-сметной документации на реконструкцию

автомобильной дороги по улице Юбилейная от проспекта Успенский до ул. Гальянова в г. Верхняя Пышма Свердловской области», установлено, что на испрашиваемом земельном участке пересечения с землями лесного фонда отсутствуют.

В соответствии со статьей 84 Лесного кодекса разработка и утверждение лесохозяйственных регламентов лесничеств, расположенных на землях населенных пунктов, на которых расположены городские леса, а также, владение, пользование и распоряжение такими лесными участками, относятся к полномочиям органов местного самоуправления.

Таким образом, для определения наличия/отсутствия пересечений с городскими лесами рекомендуем обратиться в администрацию городского округа Верхняя Пышма.

Заместитель Министра - директор
департамента лесного хозяйства

ДОКУМЕНТ ПОДПИСАН А.В. Курьяков
ЭЛЕКТРОННОЙ ПОДПИСЬЮ

Сертификат 00E10E08F15CF86D15BAD041549339B8C5
Владелец Курьяков Андрей Валентинович
Действителен с 29.03.2022 по 22.06.2023

Наталья Владимировна Поздеева
(343) 312-00-13 (доб. 120)

Сертификат 00E10E08F15CF86D15BAD041549339B8C5

Приложение К Технические условия ПАО «Ростелеком»

Per. № 01/17/18795/23
От 31.07.2023

УТВЕРЖДАЮ
Руководитель направления технических
условий и согласований Урал
Управления технических условий и согласований
проектв на инженерных сетях
Центра технического учета
Департамента технического учета
Корпоративного центра
ПАО «Ростелеком»

А.В. Старцев

ТЕХНИЧЕСКИЕ УСЛОВИЯ № 01/17/18795/23

на сохранность и защиту линий и сооружений связи ПАО «Ростелеком»,
попадающих в границы реконструкции автомобильной дороги по улице Юбилейная
от проспекта Успенский до ул. Гальянова в г. Верхняя Пышма Свердловской области.

1. Наименование организации, которой выдаются ТУ	ООО «Уральский дорожный научно-исследовательский центр» 620014, г. Екатеринбург, ул. Юмашева, д. 7 тел. (343) 319-58-08 e-mail: uraldornauka@yandex.ru
2. Основание для выдачи ТУ	Заявление на выдачу технических условий исх. № 01-294 от 18.07.2023 (вх. № 0503/03/14478/23 от 18.07.2023)
3. Место производства работ	Свердловская область, г. Верхняя Пышма, ул. Юбилейная от проспекта Успенский до ул. Гальянова
4. Сооружения связи, попадающие в границы проектируемого объекта	- Сближения и пересечения с кабельной канализацией связи с медными и оптическими кабелями связи ПАО «Ростелеком»
5. Перечень необходимых работ, выполняемых Заказчиком (подрядчиком) при проектировании	<p>1. Выполнить проект на защиту линий и сооружений связи при пересечении и параллельном следовании в границах реконструкции автомобильной дороги по улице Юбилейная от проспекта Успенский до ул. Гальянова в г. Верхняя Пышма Свердловской области.</p> <p>2. Проект защиты линейно-кабельных сооружений связи выполнить в соответствии с действующими СНиП, нормами технологического проектирования РД 45.120-2000, «Руководством по строительству линейных сооружений местных сетей связи», ГОСТ Р 21.101-2020, ГОСТ Р 21.703-2020 силами проектной организации, имеющей Свидетельство СРО с правом осуществления проектно-строительных работ в области связи.</p> <p>5. Перенос или переустройство линий и сооружений связи, необходимость которых выявляется в процессе проектирования и строительства, производится средствами и материалами Заказчика в соответствии с ФЗ «О связи» ст. 6, п. 4.</p> <p>6. Проектные решения по сохранности линий и сооружений связи объекта должны содержать поперечные разрезы в местах пересечений с линиями связи.</p> <p>7. Проектную документацию предоставить на согласование ПАО «Ростелеком» по адресу: ekt@ural.rt.ru.</p> <p>8. На всех рабочих чертежах проекта линии и сооружения связи ПАО «Ростелеком», попадающие в зону производства работ, должны иметь точную привязку к конкретным муфтам линии связи, нанесен штамп с предупреждающей записью, обязывающую «Подрядчика» перед началом работ вызвать представителя ПАО «Ростелеком»:</p>

ПАО «Ростелеком»

	<p>«Внимание кабель связи! Работы без представителя ПАО «Ростелеком» ЗАПРЕЩАЮТСЯ! Вызов представителя по телефону: 8-800-300-02-34».</p> <p>9. Соблюдение охранной зоны линейно-кабельных сооружений связи - 2 м в обе стороны от оси существующих линейно-кабельных сооружений связи.</p> <p>10. После получения согласования <i>один экземпляр</i> (копии) проекта в границах реконструкции автомобильной дороги по улице Юбилейная от проспекта Успенский до ул. Гальянова в г. Верхняя Пышма Свердловской области в части, касающейся защиты действующих линий и сооружений связи ПАО «Ростелеком» передается в Сервисный центр (далее – СЦ) г. Екатеринбург Екатеринбургского филиала ПАО «Ростелеком», для осуществления технического надзора за выполнением требований данных технических условий.</p>
<p>6. Перечень необходимых мероприятий, направленных на защиту и сохранность сооружений связи при строительстве</p>	<ol style="list-style-type: none"> 1. Предусмотреть организационные и технические мероприятия по защите линий и сооружений связи от повреждений, связанных со смещением грунта, при выполнении работ за пределами охранной зоны линий связи. 2. Исключить передвижение тяжелой техники, складирование материалов, размещение сооружений в охранной зоне линий и сооружений связи. 3. Производить земляные работы при сближении участков производства работ с сооружениями связи ПАО «Ростелеком» и менее 2-х метров (охранная зона) ручным способом без применения ударных механизмов и инструментов. 4. При реконструкции автодороги в местах пересечений с кабелем связи ПАО «Ростелеком», если проектом предусмотрена срезка грунта (проектируемая дорога по вертикали располагается ниже существующего уровня грунта), и при этом не выполняется условие по глубине залегания кабелей связи (не менее 1,4 метра от верха покрытия автодороги и не менее 0,8 метра в кюветах) – необходимо запроектировать переустройство последних, для чего получить новые технические условия на переустройство кабельной канализации связи ПАО «Ростелеком». 5. Расширение дорожного и земляного полотна при реконструкции автомобильной дороги по улице Юбилейная от проспекта Успенский до ул. Гальянова в г. Верхняя Пышма Свердловской области выполнить так, чтобы кабель связи ПАО «Ростелеком» остались расположенными за границей постоянной полосы отвода автомобильной дороги, но не ближе 30,0 метров (для 1-2 категории дорог) и не ближе 20,0 метров (для 3-4 категории дорог) от бровки земляного полотна, согласно Постановления Правительства РФ от 02.03.2009 № 717 «О нормах отвода земель для размещения автомобильных дорог и (или) объектов дорожного сервиса» и Федеральному закону от 08.11.2007 № 257-ФЗ «Об автомобильных дорогах и о дорожной деятельности в Российской Федерации и о внесении изменений в отдельные законодательные акты Российской Федерации». 6. При реконструкции автомобильной дороги, организации съезда с автодороги через кабели связи ПАО «Ростелеком» необходимо: <ul style="list-style-type: none"> - пересечение кабелей связи выполнить под углом, близким к 90°, после определения глубины залегания кабелей связи путём шурфования ручным способом; - обеспечить минимальную глубину залегания кабелей связи под полотном дороги – 1,4 метра, в кюветах – 0,8 метра;

	<p>- при расширении дорожного полотна (насыпи автодороги и т.п.), удлинить существующие кабельные и резервные каналы так, чтобы концы труб выходили за края кюветов по 3,0 метра с каждой стороны;</p> <p>- в местах пересечения с автодорогой и в кюветах кабели связи и трубы защитить железобетонными плитами марки ПНД 2000х6000х140, расположенными поперёк кабелей связи, с устройством подушки из несжимаемого грунта не менее 0,5 метра;</p> <p>- минимальное расстояние между плитами и верхней трубой должно быть не менее 0,5 метра.</p> <p>7. Водопропускные, дренажные трубы должны быть размещены на расстоянии по горизонтали не менее 20,0 метров от кабеля связи.</p> <p>8. Проектом предусмотреть слив водопропускной трубы за кабелями связи с наклоном в противоположную сторону от кабеля связи, находящегося в грунте, для защиты от промыва и заболачивания.</p> <p>9. Проектом предусмотреть ограждение строительных площадок вне охранной зоны кабелей связи для препятствия наезда автотранспортной и гусеничной техники на кабели связи.</p> <p>10. При оборудовании электроснабжения и наружного освещения автодороги пересечение воздушной линии ЛЭП (далее – ВЛ ЛЭП) с кабелями связи выполнить под углом, близким к 90°.</p> <p>11. Опоры ВЛ ЛЭП и опоры наружного освещения автодороги расположить от кабеля связи на расстоянии не ближе 30,0 метров.</p> <p>12. Молниеотводы и их заземлители расположить от кабеля связи в противоположную сторону не ближе 30,0 метров.</p> <p>13. При пересечении кабеля связи с ВЛ ЛЭП крепление проводов ВЛ на опорах, ограничивающих пролёт пересечения, должно осуществляться с помощью глухих зажимов, не допускающих падение проводов на землю в случае обрыва их в соседнем пролёте.</p> <p>14. При параллельном прохождении проектируемую кабельную линию электропередачи (далее – КЛ ЛЭП) проложить не ближе 5,0 метров от кабеля связи.</p> <p>15. Пересечение проектируемой КЛ ЛЭП с кабелями связи открытым способом выполнить под углом, близким 90°, после определения глубины залегания кабелей связи путём шурфования ручным способом по одному из вариантов:</p> <ul style="list-style-type: none"> - Ниже кабелей связи на 0,3 метра; - Выше кабелей связи на 0,3 метра, при этом проектируемую КЛ ЛЭП проложить в полиэтиленовой трубе длиной 4,0 метра. <p>16. При пересечении кабеля связи с КЛ ЛЭП открытым способом, необходимо защитить кабели связи стальными конструкциями из швеллеров, сложенных друг на друга, длиной по 4 метра или зачехлить в стальную трубу или полиэтиленовую трубу диаметром не менее 50 мм длиной 4 метра через продольный разрез в трубе с последующей ее герметизацией, в том числе и торцов. На месте пересечений установить указательные знаки. К стальной трубе через каждые 1,5 метра приварить пластины с отверстиями для болтового соединения двух частей труб. П/э труба соединяется проволокой или хомутами. Швеллер/труба должны быть такой длины, чтобы их концы выступали за края траншеи не менее чем на 2 метра с каждой стороны. При входе в швеллер/трубу и выходе из них на другом конце пересечения на длине 5-7 см кабели следует плотно обмотать кабельной лентой или пряжей во избежание крутых изгибов у краев трубы вследствие возможной осадки грунта. В местах входа кабелей в швеллер/трубу и выхода из них грунт должен быть плотно подбит под кабель.</p>
--	---

	<p>17. Засыпку траншеи в месте пересечения произвести песком слоями по 0,2 метра с тромбованием каждого слоя до уровня на 0,3 метра выше действующих линий и сооружений связи. В случае необходимости сделать укрепления стенок траншеи для исключения обвала грунта.</p> <p>18. Трансформаторную подстанцию расположить не ближе 30,0 метров от кабелей связи, контур заземления оборудовать в противоположную сторону от кабелей связи.</p> <p>19. При выполнении пересечения методом ГНБ, место забуривания и выхода буровой головки должно располагаться не ближе 20,0 метров до линейно-кабельных сооружений связи. Расстояние по вертикали между трубкой ПЭГ (скважины) и кабелями связи должно быть не менее 2-х метров.</p> <p>20. Строительные работы по настоящим техническим условиям разрешается производить только при наличии письменного согласования, которое необходимо получить в СЦ г. Екатеринбург Екатеринбургского филиала ПАО «Ростелеком».</p> <p>21. Перемещение, установка и производство работ средствами механизации, используемыми при реконструкции автомобильной дороги по улице Юбилейная от проспекта Успенский до ул. Гальянова в г. Верхняя Пышма Свердловской области, должны соответствовать требованиям нормативных актов Ростехнадзора, ведомственных строительных норм, СНиП 12-03-2001 «Безопасность труда в строительстве», утвержденного Госстроем России от 23.07.2001 г. № 80.</p> <p>22. При обнаружении подземных кабельных линий, не обозначенных в технической документации, Заказчик обязан незамедлительно прекратить эти работы, принять меры для обеспечения сохранности линий связи и сообщить об этом в ПАО «Ростелеком» по телефону: 8-800-300-02-34.</p>
7. Заказчик приступает к выполнению работ по строительству объекта при наличии	<p>1. Проектно-сметной документации по сохранности и защите линий и сооружений связи, согласованной с Направлением технических условий и согласований Урал ПАО «Ростелеком».</p> <p>2. Допуска на производство работ, оформленного в установленном порядке в Екатеринбургском филиале ПАО «Ростелеком».</p> <p>3. Представителей СЦ г. Екатеринбург Екатеринбургского филиала ПАО «Ростелеком», выполняющего функции технического надзора.</p> <p>4. Информации об ответственных лицах (копия приказа о назначении представителя Заказчика, выполняющего функции технического надзора при работах в охранной зоне кабеля и список всех лиц, задействованных при проведении работ с подписью об ознакомлении с правилами ПОЛСС и приказом) и контактных телефонах для взаимодействия технического персонала.</p>
8. Действия Заказчика при создании аварийной ситуации на линии связи	<p>В случае повреждения линий и сооружений связи Заказчик обязан немедленно сообщить об этом в ПАО «Ростелеком» по телефону: 8-800-300-02-34 и выполнить их восстановление в полном объеме за счет сил и средств заказчика.</p>
9. Требования к Заказчику при проведении работ	<p>1. Строительно-монтажные работы должны быть выполнены специалистами организаций, имеющих свидетельство о допуске к работам на данный вид деятельности (Свидетельство СРО).</p> <p>2. Производство всех работ, связанных со вскрытием грунта вблизи охранной зоны и в охранной зоне (не менее 2 м в каждую сторону от оси кабеля) кабелей связи ПАО «Ростелеком» проводить в строгом соответствии с Правилами охраны линий и сооружений связи РФ, утвержденных постановлением Правительства РФ от 9 июня 1995</p>

	<p>года № 578, только в присутствии и под надзором представителей СЦ г. Екатеринбург Екатеринбургского филиала ПАО «Ростелеком».</p> <p>3. Без представителей ПАО «Ростелеком» работы запрещаются, для вызова представителей обратиться по адресу: г. Екатеринбург, ул. Индустрии, д. 56а, тел. 8-902-409-75-22.</p> <p>4. После определения Подрядчиков работ уведомить о них СЦ г. Екатеринбург Екатеринбургского филиала ПАО «Ростелеком» для проведения с ними охранно-предупредительной работы.</p> <p>5. О начале работ сообщить в СЦ г. Екатеринбург Екатеринбургского филиала ПАО «Ростелеком» не позднее, чем за трое суток телефонограммой.</p> <p>6. Составить акт на скрытые работы.</p> <p>7. После окончания строительных работ подготовить объект строительства к сдаче с участием представителей СЦ г. Екатеринбург Екатеринбургского филиала ПАО «Ростелеком» и предоставлением исполнительной документации. Состав исполнительной документации уточнить на портале ПАО «Ростелеком» по ссылке: https://zakupki.rostelecom.ru/info_docs/tz/documents/.</p> <p>8. Исполнительную документацию (1экз. на бумажном носителе + 1экз. в электронном виде), подписанную лицом, осуществляющим технический надзор, предоставить в СЦ г. Екатеринбург Екатеринбургского филиала ПАО «Ростелеком»: - Директор Сервисного центра г. Екатеринбург Салахутдинов Марат Фанилевич, адрес: г. Екатеринбург, ул. Испанских Рабочих, д. 27, каб. 405, тел.: +7 (343) 354-92-55</p>
10. Особые условия	<p>В охранной зоне линий и сооружений связи (2 м. от оси существующих линий и сооружений связи в обе стороны) запрещается:</p> <p>1. Осуществлять строительные, монтажные и взрывные работы, планировку грунта землеройными механизмами без согласования с СЦ г. Екатеринбург Екатеринбургского филиала ПАО «Ростелеком».</p> <p>2. Устраивать стоянки автотранспорта, тракторов и механизмов, устраивать заграждения и другие препятствия.</p> <p>3. Самовольно подключаться к линии связи.</p> <p>4. Совершать иные действия, которые могут причинить повреждения сооружениям связи.</p> <p>5. Данные технические условия не являются основанием для производства работ на сети ПАО «Ростелеком».</p> <p>6. В связи с возможными мероприятиями Федерального значения работы в охранной зоне кабелей связи могут быть запрещены.</p>
11. Срок действия настоящих технических условий	<p>1. Срок действия ТУ – 2 года.</p> <p>2. В случае изменения границ производства работ данные технические условия считать недействительными.</p>
12. Примечание	<p>Выписка из Правил охраны линий и сооружений связи РФ утвержденных постановлением Правительства РФ от 9 июня 1995 года:</p> <p>п. 50. Юридические и физические лица, не выполняющие требования настоящих Правил, а также нарушающие работу линий и сооружений связи привлекаются к ответственности в соответствии с законодательством РФ.</p> <p>п. 53. Материальный ущерб взыскивается в соответствии с действующим законодательством независимо от привлечения лица, виновного в нарушении настоящих Правил, к административной или уголовной ответственности.</p>

Гудило Наталья Валерьевна
8 (3439) 64-20-60
Gudilo-nv@ural.rt.ru

ТУ № 01/17/18795/23
ПАО «Ростелеком»

Подписано	<p>Старцев Андрей Владимирович Сертификат № 01350A7600E9AFF7994D49302C9BA8AE38 Действителен с 19.04.2023 по 19.07.2024</p>
-----------	--

Приложение Л Технические условия МКУ «Комитет ЖКХ»



Администрация
городского округа Верхняя Пышма
Муниципальное казенное учреждение
"Комитет ЖКХ"
ул. Огнеупорщиков, д.1Б,
г. Верхняя Пышма,
Свердловская обл., 624090
тел. 8(34368)4-04-80
e-mail: vpkomitet@movp.ru
ОКПО 48567992 ОГРН
ИНН/КПП 6606011763/668601001

Генеральный директору
ООО «Уральский дорожный научно-
исследовательский центр»

В.Н. Дмитриеву

uraldornauka@yandex.ru

30.01.2023 № 126

на № 01-35 от 19.01.2023

ТУ

ТЕХНИЧЕСКИЕ УСЛОВИЯ на проектирование сети ливневой канализации

МКУ «Комитет ЖКХ» выдает технические условия на проектирование сетей ливневой канализации объекта «Реконструкция автомобильной дороги по ул. Юбилейная от пр. Успенский до ул. Гальянова в г. Верхняя Пышма Свердловской области», при следующих условиях:

1. Ливневая канализация:
 - 1.1. Выполнить гидродинамическую (механическую) прочистку сущ. ливневого коллектора от колодца с отм. 279.82к расположенном на пр. Успенский до л/колодца с отм. 280.51 расположенного на ул. Сварщиков в районе перекрестка. При необходимости провести ремонтно-восстановительные работы.
 - 1.2. Подключение л/коллектора при реконструкции автодорожного полотна ул. Юбилейная используя 2 точки:
 - 1 точка – сущ. сети ливневой канализации, расположенные на пр. Успенский (отметки уточнить при проектировании);
 - 2 точка – сущ. л/ коллектор по ул. Гальянова (отметки уточнить при проектировании).
 - 1.3. Диаметр л/коллектора принять трубой ПП DNне менее 400мм с установкой смотровых и ливнеприемных колодцев.
 - 1.4. Выполнить подключение во вновь запроектированный л/коллектор прилегающие территории, расположенные в районе МКД №113 на пр. Успенский и МКД №20 по ул. Юбилейная. При проектировании подключения прилегающих территорий предусмотреть установку приемных ливневых колодцев.



Вр-465345

- 1.5. При пересечении автодороги с существующими сетями, предусмотреть футляры и при необходимости перекладку сетей, согласно СП 32.13330.2018 «Канализация. Наружные сети и сооружения» и СП 31.13330.2012 «Водоснабжение. Наружные сети и сооружения».
- 1.6. Требования к устройству канализации:
 - материал труб – полипропилен (ПП), подтвержденный сертификатом ISO 9001 и протоколом лабораторных испытаний, класс кольцевой жесткости минимум - SN8, ГОСТ Р54475-2011;
 - соединение трубопровода – с применением муфт или монолитно - литого раструба. Длина трубы должна быть не менее 6,0 метров без учета раструба.
 - плита перекрытия на колодцах – ПД-10.6 ГОСТ 8020-90; ПД-ЛТ ГОСТ 21924;
 - усиленная гидроизоляция канализационных колодцев;
 - люки предусмотреть с креплением к плите перекрытия – ТВК по ГОСТ 3634-99.
2. Проектирование выполнить в соответствии:
 - СП 32.13330.2018 «Канализация. Наружные сети и сооружения»;
 - СП 42.13330.2016 «Градостроительство. Планировка и застройка городских и сельских поселений»;
3. Проектную документацию согласовать с МУП «Водоканал», МКУ «Комитет ЖКХ» и другими заинтересованными организациями в установленном порядке.
4. Передать МУП «Водоканал» 2 экз. согласованной проектной документации, в том числе 1 экз. в электронном виде (формат DXF) с приложением технических условий.
5. Перед производством работ заключить договор с МУП «Водоканалом» на ведение строительного контроля.
6. Производство работ оформить в установленном порядке, согласно СП 32.13330.2018.
7. По окончании монтажа и испытаний построенной сети предъявить результаты работ представителю МУП «Водоканал», МКУ «Комитет ЖКХ».
8. Предоставить исполнительную съемку проложенных коммуникаций в М:500 на топографической основе с привязкой к местности МУП «Водоканал» и Управление Архитектуры и градостроительства, МКУ «Комитет ЖКХ» на бумажном носителе в 2 экз., и в электронном виде в формате pdf и dwg.
9. Технические условия действительны 3 года с даты регистрации.

И. о. председателя



Г.В. Сергеева

Исп. Тюрин Владимир Александрович
8(34368)4 04 80(доб.12 55)



Вр-465345

Приложение М Технические условия МУП «Водоканал»



Муниципальное унитарное предприятие
«Водопроводно-канализационного хозяйства»
Городского округа Верхняя Пышма
МУП «ВОДОКАНАЛ»
624090, г. Верхняя Пышма, Свердловской обл.
ул. Балтымская, 2-а, тел 5-65-44, факс 4-47-86
E-mail: vpvodokanal@mvp.ru
ИНН 6606011940 КПП 668601001
ОКПО 48584045 ОКТМО 65732000

Генеральному директору
«Уральский дорожный научно –
исследовательский центр»
В.Н. Дмитриеву

18.07.23 № 3090
На № Исх.01-264 от 03.07.2023г.

ТЕХНИЧЕСКИЕ УСЛОВИЯ ДЛЯ ПРОЕКТИРОВАНИЯ на пересечение проектируемой автодорогой с сетями водоснабжения и водоотведения

МУП «Водоканал» согласовывает пересечение сетей водоснабжения и водоотведения, при реконструкции автомобильной дороги по ул. Юбилейная от пр. Успенский до ул. Гальянова в г. Верхняя Пышма Свердловской области, при следующих технических условиях:

1. Водоснабжение:

- 1.1. Выполнить вынос сети водоснабжения попадающей в пятно реконструкции автомобильной дороги. Строительство вести с сохранением сущ. диаметров водопроводов трубой ПЭ и с учетом сущ. абонентов сети.
- 1.2. Пересечение проектируемой автодороги с водопроводами выполнить согласно СП 31.13330.2021 «Водоснабжение. Наружные сети и сооружения».
- 1.3. При проектировании предусмотреть устройство футляров на существующих сетях при переходе через автодорогу улицы Юбилейная.
- 1.4. В случае необходимости запроектировать установку пожарных гидрантов.
- 1.5. Требования к устройству водопровода:
 - материал труб – полиэтилен ПЭ100, SDR17 подтвержденные сертификатом ISO 9001 и протоколом лабораторных испытаний. Соответствие ГОСТ 18599-2001;
 - запорную арматуру предусмотреть стандарта ISO при наличии сертификата соответствия;
 - плиту перекрытия с анкерным креплением на колодце – ПД-10.6 ГОСТ 8020-90; ПД-ЛТ ГОСТ 21924;
 - люк на шарнирах, марки – ТВК по ГОСТ 3634-99.
- 1.6. Промывку, дезинфекцию, гидравлические испытания и анализ качества воды выполнить согласно СП 31.13330.2021.

2. Хоз-фекальная канализация:

- 2.1. Пересечение проектируемой автодороги с канализационными коллекторами выполнить согласно СП 32.13330.2018 «Канализация. Наружные сети и сооружения». На сетях хоз. - бытовой канализации, проходящие через дорожное полотно, предусмотреть футляры.
- 2.2. Требования к устройству канализации:
 - материал труб – полипропилен (ПП), подтвержденный сертификатом ISO 9001 и протоколом лабораторных испытаний, класс кольцевой жесткости минимум - SN8, ГОСТ P54475-2011;

- соединение трубопровода-с применением муфт или монолитно – литого раструба. Длина трубы должна быть не менее 6,0 метров без учета раструба.
 - плита перекрытия на колодцах – ПД-10.6 ГОСТ 8020-90; ПД-ЛП ГОСТ 21924;
 - усиленная гидроизоляция канализационных колодцев;
 - люки предусмотреть с креплением к плите перекрытия – ТВК по ГОСТ 3634-99.
3. Проектирование вести в соответствии:
СП 31.13330.2021 «Водоснабжение. Наружные сети и сооружения»;
СП 32.13330.2018 «Канализация. Наружные сети и сооружения»;
Градостроительным кодексом РФ с оформлением землеотвода под инженерные сети.
 4. Проектную документацию согласовать и утвердить в установленном порядке. Передать МУП «Водоканал» 2 экз. проектной документации, в том числе 1 экз. в электронном виде (формат DXF) с приложением технических условий.
 5. Предусмотреть охранные зоны сетей и коридор для эксплуатации инженерных сетей.
 6. Врезки в существующие сети водопровода и канализации выполнить в присутствии строительного контроля МУП «Водоканал».
 7. Перед производством работ заключить договор с МУП «Водоканал» на ведение строительного контроля в соответствии со статьей 48 Градостроительного кодекса РФ «Правил подключения объекта капитального строительства к сетям инженерно-технического обеспечения».
 8. Производство работ оформить в установленном порядке, согласно СП 31.13330.2021, СП 32.13330.2018.
 9. По окончании монтажа и испытаний работы предъявить строительному контролю МУП «Водоканал». Предоставить исполнительную съемку проложенных коммуникаций в МУП «Водоканал» и Управлению Архитектуры.
 10. Технические условия действительны 3 года с даты регистрации.

Директор



С.А. Барменков

Начальник ПТО
Фурсов С.А.
Тел. 8(34368) 4-53-13

ЛИСТ СОГЛАСОВАНИЯ

проекта Директора МУП "Водоканал"

О согласовании ТУ.

Должность	Инициалы, фамилия	Сроки и результаты согласования		
		Дата поступления на согласование	Дата согласования	Замечания и подпись
Заместитель главы администрации	Н.В.Невструев	17.07.2023	18.07.2023	Согласовано

Приложение Н Технические условия АО «Облкоммунэнерго»



УТВЕРЖДАЮ:

Первый заместитель генерального
директора – главный инженер
АО «Облкоммунэнерго»

 С.Л. Куликов

ТЕХНИЧЕСКИЕ УСЛОВИЯ от 24.02.2023 № 39-03/05/23-ТУ на архитектурно-строительное проектирование.

1. **Заказчик:** Общество с ограниченной ответственностью «Уральский дорожный научно-исследовательский центр».
2. **Характеристика объекта:** реконструкция электрических сетей АО «Облкоммунэнерго» с выносом за границы полосы отвода реконструкции автомобильной дороги по улице Юбилейно от проспекта Успенский до улицы Гальянова в г. Верхней Пышме (далее – объект).
3. **Адрес объекта:** Свердловская область, г. Верхняя Пышма, ул. Юбилейная.
4. **Объем работ:** разработка рабочей документации (далее – проект) на реконструкцию электрических сетей.
5. **Требования:**
 - 5.1. Разработать проект реконструкции электрических сетей. Состав и содержание проектной документации должны отвечать основным требованиям системы проектной документации в строительстве (ГОСТ Р 21.110-2013, ГОСТ Р 21.1101-2013 и пр.). Наименования строительно-монтажных работ в листах рабочей документации принять в соответствии с наименованиями единичных расценок на строительные и специальные строительные работы. **Титульное наименование проекта** принять следующее: «*Реконструкция сооружений 0,4/6/10 кВ АО «Облкоммунэнерго»*». Полное титульное наименование проекта прописать в общих указаниях: «*Реконструкция сооружений 0,4/6/10 кВ АО «Облкоммунэнерго»: г.В-Пышма КЛ 10 кВ ТП-103 ф.1 ТП-108 (инв. № 00440152); г.В-Пышма КЛ 10 кВ ТП-103 ф.1 ТП-108 (инв. № 00440153); 2КЛ 10 кВ от ТП-110 до проектируемой 2БКТП г.В-Пышма ул.Юбилейная 26 (инв. № 0042595); КЛ 0,4 кВ от ТП-118 (2 с.ш. ф. №17) до границы земельного участка заявителя г. В-Пышма, ул. Юбилейная, 20 / 0,214 (инв. № 0050267); г.В-Пышма ВЛ 6 кВ ПС-9 2с.ш.яч.8-ТП-56 ф. Элита (инв. № 00001124); ВЛ 0,4 кВ ТП-118 от РУ 0,4 кВ ф. "12" до опоры №5 г. Верхняя Пышма, ул. Огнеупорщиков, 1А /0,140(инв. № 0048914).*».
 - 5.2. Границы проектирования для переустраиваемых участков кабельных и (или) воздушных линий определить на границах зон планируемого размещения кабельных и (или) воздушных трасс, устанавливаемых в соответствии с нормами отвода земельных участков для электрических сетей 0,38 – 750 кВ № 14278тм-г1 (минимальные требования).
 - 5.3. Проектом установить категорию сложности инженерно-геологических условий со ссылкой на изыскания прошлых лет (при наличии), технического отчета по результатам инженерно-геологических изысканий проектируемой трассы реконструкции с актуальной отметкой отдела архитектуры и градостроительства городского округа Верхняя Пышма о занесении в информационную систему обеспечения градостроительной деятельности (ИСОГД) (при необходимости). По умолчанию принять следующую категорию сложности инженерно-геологических условий: группа грунтов по трудности разработки IV – VI (скальный грунт средней прочности).
 - 5.4. Проектом предусмотреть¹:
 - реконструкцию КЛ 10 кВ ТП-103 – ТП-108 ввод 1 в объеме выноса (сущ. ААБ 3х95-10);

- реконструкцию КЛ 10 кВ ТП-103 – ТП-108 ввод 2 в объеме выноса (сущ. ААБ 3х95-10);
- реконструкцию КЛ 10 кВ РП-7 – ТП-118 ввод 1 в объеме выноса (сущ. ААБл 3х120-10);
- реконструкцию КЛ 10 кВ РП-7 – ТП-118 ввод 2 в объеме выноса (сущ. ААБл 3х120-10);
- реконструкцию ВЛ 6 кВ Элита в объеме выноса;
- реконструкцию КЛ 0,4 кВ МФЦ на участке от ТП-118 до границ участка заявителя (сущ. АВБ6Шв 4х240-1);
- реконструкцию КЛ 0,4 кВ ДОУ 270 мест ввод 1 на участке от ТП-118 до границ участка заявителя (сущ. АВБ6Шв 4х240-1);
- реконструкцию КЛ 0,4 кВ ДОУ 270 мест ввод 2 на участке от ТП-118 до границ участка заявителя (сущ. АВБ6Шв 4х240-1);
- реконструкцию КЛ 0,4 кВ ЗАГС мест ввод 1 на участке от ТП-118 до границ участка заявителя (сущ. АВБ6Шв 4х240-1);
- реконструкцию КЛ 0,4 кВ ЗАГС мест ввод 2 на участке от ТП-118 до границ участка заявителя (сущ. АВБ6Шв 4х240-1);
- реконструкцию КЛ 0,4 кВ Огнеупорщиков 1-А мест ввод 1 на участке от ТП-118 до границ участка заявителя (сущ. АВБ6Шв 4х240-1);
- переключение ТП Мустафина на проектируемый участок ВЛ 6 кВ Элита от опоры № 40;
- организацию демонтажа участков ЛЭП (ПОД);
- организацию реконструкции участков ЛЭП (ПОС).

Примечания: 1. Переустриваемый участок для воздушных ЛЭП 6 (10) кВ в проекте выполнить на базе железобетонных вибрированных стоек марки СВ-110 с несущей способностью на изгиб не менее 5 т-с, изолированным проводом марки СИП-3, сечение проводника определить проектом, для переходных опор проектом предусмотреть применение технологии анкерного крепления провода. 2. Переустриваемый участок для воздушных ЛЭП 0,4 кВ в проекте выполнить на базе железобетонных вибрированных стоек марки СВ-110 с несущей способностью на изгиб не менее 5 т-с, изолированным проводом марки СИП-2 и ее модификаций, сечение проводника определить проектом, для переходных опор проектом предусмотреть применение технологии анкерного крепления провода. 3. Для кабельной ЛЭП: способ прокладки принять траншейный с ручной доработкой (шурфовкой) в местах пересечения с инженерными коммуникациями, в местах прохождения подземной кабельной линии под асфальтобетонными покрытиями, предназначенных для проезда транспортных средств, проектом предусмотреть защиту переустриваемого участка подземной кабельной линии от механических повреждений с применением кабельных футляров на базе хризотилцементных труб или эквивалент, с резервированием 100 % от количества защищаемых кабельных линий с выпуском от края полотна автомобильной дороги по одному метру с обеих сторон, диаметр условного прохода кабельного футляра принять с условием $d_{\text{вн}} \geq 1,4d_{\text{каб.}}$, но не менее 160 мм, сечение и марку определить проектом. 4. Трассу переустриваемых линий электроснабжения определить проектом.

- 5.5. Определить необходимость и выполнить проверочный расчет проектируемых подземных и воздушных линий электропередачи по условиям пропускной способности, по потере напряжения и термической устойчивости токам короткого замыкания в нормальном, аварийном и послеаварийном режимах в соответствии с указаниями по расчету токов короткого замыкания и выбору электрооборудования РД-153-34.0-20.527-98 и методами расчета электродинамического и термического действия тока короткого замыкания ГОСТ Р 52736-2007.
- 5.6. Проектирование реконструкции электрических сетей выполнять по типовым проектам с привязкой к конкретным условиям и в соответствии с Правилами устройства электроустановок (7-ое издание), Инструкцией по проектированию городских электрических сетей, приказом Росреестра от 23.10.2020 № П/0393, Правилами

установления охранных зон объектов электросетевого хозяйства и особых условий использования земельных участков, расположенных в границах участка таких зон, утвержденных постановлением Правительства Российской Федерации от 24.02.2009 № 160, Градостроительным кодексом Российской Федерации, ГКИНП-02-033-82, ГКИНП-02-118, ГКИНП (ОНТА)-02-262-02, СП 11-104-97 ч. 2, СП 11-105-97 ч. 1 - 4, СП 76.13330.2016, СП 317.1325800.2017, ГОСТ Р 50571.554-2013, ГОСТ 50571.5.52-2011 и другими нормативно-правовыми актами, регламентами и правилами.

- 5.7. Выполнить проект полосы отвода земельных участков под размещение реконструируемых сооружений 0,4/6/10 кВ на кадастровом плане территории с учетом координатной сетки результатов инженерно-геодезических изысканий. Размещение полосы отвода земельных участков под размещение реконструируемых сооружений 0,4/6/10 кВ согласовать с владельцами земельных участков. Приоритетным является размещение реконструируемых сооружений 0,4/6/10 кВ на землях городского округа Верхняя Пышма.
- 5.8. Выполнить сверку плана трассы с отметкой всех заинтересованных лиц – владельцев инженерных коммуникаций (вне зависимости от их наличия в зоне реконструкции).
- 5.9. Проект в установленном порядке согласовать в АО «Облкоммунэнерго».
- 5.10. Технические отчеты инженерно-геодезических изысканий (при наличии), проект полосы отвода и проект реконструкции представить в АО «Облкоммунэнерго» на бумажном носителе и в электронном виде (AUTOCAD или эквивалент) в одном экземпляре.
- 6. Настоящие технические условия предназначены для проектирования.** Дальнейшая реконструкция электрических сетей возможна исключительно при наличии заключенного договора компенсации затрат на такую реконструкцию.
- 7. Срок действия настоящих технических условий – 2 года.**

Представительство на территории: Верхнепышминский РКЭС, г. Верхняя Пышма, ул. Юбилейная, д. 2-А, тел. 8 (34368) 5-15-88.

Заместитель главного инженера по эксплуатации основного оборудования

Начальник службы контроля качества электрической энергии

Д.В. Русских

В.В. Осипов

¹ – указывается диспетчерское наименование

Перед согласованием проекта целесообразно проверить действие (редакцию) ссылочных документов. Ответственность за использование норм нормативно-правовых актов, технических регламентов и актов утративших свою актуальность, возлагается на организацию, применяющую настоящие технические условия в работе.

Приложение О Технические условия ООО «УГМК-Телеком»



624090, Россия, Свердловская область
г. Верхняя Пышма, пр-т. Успенский, 1, к.801
тел.: (343) 379-45-77, (34368) 9-87-87
факс: (343) 379-29-77, (34368) 9-89-77
e-mail: info@ugmk-telecom.ru
http://www.ugmk-telecom.ru

ОКПО 95019219 ОГРН 1069606006953
ИНН 6606022606 КПП 668601001

Генеральному директору
ООО «Уральский дорожный научно-
исследовательский центр»
В.Н. Дмитриеву

Исх. № БТК-00646/6 от 23.01.2023
на № _____ от _____

Технические условия

На защиту кабельной канализации и сетей связи для выполнения разработки проектно-сметной документации на реконструкцию автомобильной дороги на улице Юбилейная от проспекта Успенский до ул. Гальянова в г. Верхняя Пышма Свердловской области

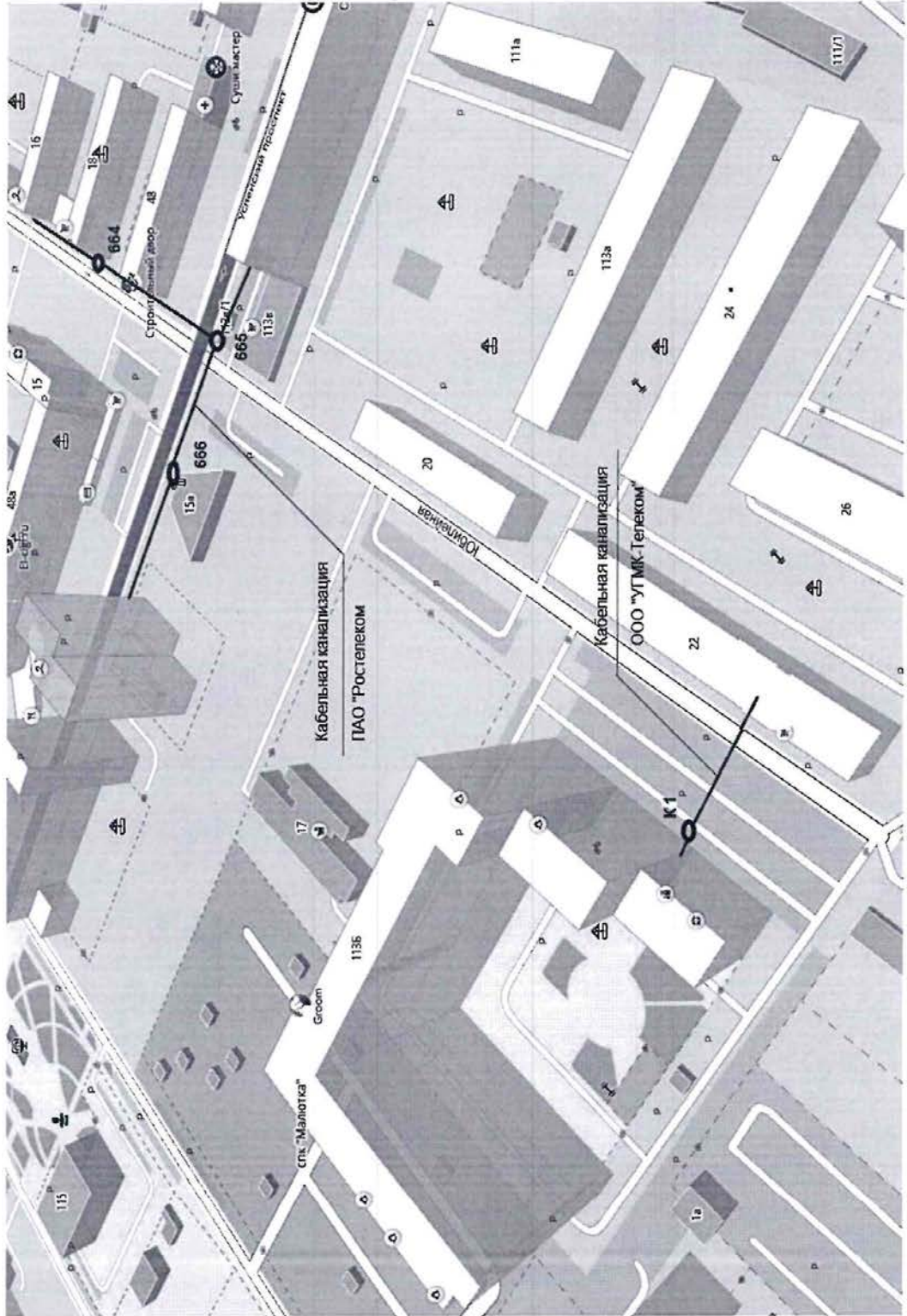
1. Наименование организации, которой выдаются ТУ, адрес, телефон, факс	ООО «Уральский дорожный научно-исследовательский центр» 620014, г. Екатеринбург, ул. Юмашева, д.7, Тел: (343) 319-58-08
2. Основание для выдачи ТУ	Письмо № 01-28 от 19.01.2023 г. о выдаче технических условий на защиту кабельной канализации и сетей связи. Генеральный директор ООО «Уральский дорожный научно-исследовательский центр» В.Н. Дмитриев
3. Перечень необходимых мероприятий, выполняемых организацией-заказчиком	1. В связи с тем, что в зоне проведения реконструкции автодороги по улице Юбилейная находятся магистральные кабели связи ООО «УГМК-Телеком», размещенные в кабельной канализации ПАО «Ростелеком», район пересечения ул. Юбилейная и пр-т Успенский (см. Приложение 1) необходимо получить от ПАО «Ростелеком» технические условия на защиту кабельной канализации. 2. На участке кабельной канализации ООО «УГМК-Телеком», расположенной по адресу: от

	<p>здания ул. Юбилейная, 22 до здания пр-т Успенский 113Б (см. Приложение 1) - проектом предусмотреть защиту кабельной канализации железобетонными плитами ПДН-14 (плиты по серии 3.503.1-91) согласно Инструкции по проектированию линейно-кабельных сооружений связи. РД 45.120-2000.</p> <p>На кабельном колодце К1, при попадании под автодорожное полотно необходимо предусмотреть замену люка на «тяжелый люк» типа Т(250) согласно ГОСТ 3634-2019.</p> <p>3. При проведении всех изыскательских и строительно-монтажных работ в вышеуказанных местах приглашать представителя ООО «УГМК-Телеком» по телефону: +7966-708-40-20 (начальник ВПУС Юдин А.Ю).</p>
4. Способ организации взаимодействия и технической эксплуатации	Согласовать – проектно-сметную документацию с ООО УГМК-Телеком».
5. Этапность проведения работ	Не предусматривать.
6. Срок действия ТУ	Технические условия должны быть реализованы в течение 24 месяцев со дня утверждения. По истечении указанного периода технические условия считаются недействительными.
7. Примечание	<p>Данные технические условия:</p> <ul style="list-style-type: none"> - не являются основанием для производства работ на сети ООО «УГМК-Телеком»; - не являются актом бронирования ресурсов сети ООО «УГМК-Телеком»

С уважением,
Заместитель генерального директора
по телекоммуникациям

С.В. Мутовкин

Схема расположения кабельной канализации для защиты зоны строительства



Приложение П Технические условия АО «Управление тепловыми сетями»

АО «УПРАВЛЕНИЕ ТЕПЛОВЫМИ СЕТЯМИ»

ИНН 6606017564; КПП 668601001;
 БИК 046577674; ОКПО 15056319
 р/с 40702810916200100587; к/с 30101810500000000674
 УРАЛЬСКИЙ БАНК ПАО "СБЕРБАНК РОССИИ"
 624090 Свердловская область, г. Верхняя Пышма,
 ул. Огнеупорщиков, 1; тел: (34368)5-33-20;
 e-mail: teploseti-vp@mail.ru; utssd@uts-vp.ru



от 10.08.2023 г. № 01-03/354 ЛТО
 на № 01-296 от 18.07.2023 г.

Генеральному директору
 ООО «Архитектурная студия
 «СТИЛЬ»
 Дмитриеву В. Н.

ТЕХНИЧЕСКИЕ УСЛОВИЯ

На пересечение подземной теплотрассы 2Ду200, расположенной в районе ул. Юбилейная, 20, 22 с проектируемой автодорогой по ул. Юбилейная от проспекта Успенский до ул. Гальянова в г. Верхняя Пышма Свердловской области.

Технические условия действительны по 01 августа 2026 г.

АО «Управление тепловыми сетями» не возражает против пересечения подземной теплотрассы 2Ду200, расположенной в районе ул. Юбилейная, 20, 22 с проектируемой автодорогой по ул. Юбилейная от проспекта Успенский до ул. Гальянова в г. Верхняя Пышма Свердловской области со следующими условиями:

1. Выполнить проект на пересечение подземной теплотрассы 2Ду200, расположенной в районе ул. Юбилейная, 20, 22 с проектируемой автодорогой по ул. Юбилейная от проспекта Успенский до ул. Гальянова в г. Верхняя Пышма Свердловской области.
2. Распределительная теплотрасса 2Ду200 предназначена для теплоснабжения объекта теплоснабжения по адресу: проспект Успенский, 113Б, подключенного к ЦТП №2, расположенного по адресу: проспект Успенский, 111А.
3. Расчетные параметры теплоносителя на выходе из ЦТП №2: $T=130/70$ °C, $P=6,5-5,6/3,8-3,2$ кгс/см² (трубопроводы IV категории).
4. Способ прокладки при пересечении теплотрассы с проектируемой автодорогой - подземный в непроходных каналах с защитой конструкций теплотрасс дорожными плитами от повреждений под проезжей частью дороги. Предпроектный вариант трассировки теплотрасс согласовать с АО «Управление тепловыми сетями».
5. Рабочий проект на пересечение действующей теплотрассы с проектируемой автодорогой разработать в соответствии с данными техническими условиями, СП 124.13330.2012 (Актуализированная редакция СНиП 41-02-2003), ФНП в области промышленной безопасности «Правила промышленной безопасности при использовании оборудования, работающего под избыточным давлением» утверждённые приказом Федеральной службы по экологическому, технологическому и атомному надзору от 15 декабря 2020 года №536, Правилами Ростехнадзора России, с соблюдением охранных зон инженерных сетей.
6. Проект согласовать в установленном порядке, в том числе:
 - с АО «Управление тепловыми сетями».

7. Согласованный экземпляр проекта и исполнительную документацию на пересечение теплотрассы в бумажном и электронном видах передать в АО «Управление тепловыми сетями».
8. Работы по пересечению теплотрассы с проектируемой автодорогой выполнить в межотопительный период в сроки, согласованные с АО «УТС» и Администрацией ГО Верхняя Пышма, с обязательным вызовом представителя АО «УТС» на объект строительства.
9. Подключение систем теплоснабжения к тепловым сетям производится на основании письма-заявки заказчика-застройщика о выдаче разрешения на подключение с указанием даты подключения после выполнения настоящих технических условий, реализации рабочего проекта, согласованного в установленном порядке, приемки объекта представителями надзорных организаций.

Приложения:

1. План теплотрассы;
2. Размеры лотка теплотрассы;

Директор



В. В. Сторожилов



исп. Мосеев Глеб Сергеевич
+79221322187

