

Муниципальное бюджетное учреждение
«Центр пространственного развития городского округа Верхняя Пышма»


**ВНЕСЕНИЕ ИЗМЕНЕНИЙ В
ПРОЕКТ ПЛАНИРОВКИ ТЕРРИТОРИИ И ПРОЕКТ
МЕЖЕВАНИЯ ТЕРРИТОРИИ ЗЕМЕЛЬНЫХ УЧАСТКОВ С
КАДАСТРОВЫМИ НОМЕРАМИ 66:36:0102041:42,
66:36:0102041:43, 66:36:0000000:10508
ПОД РАЗМЕЩЕНИЕ ЛЫЖЕРОЛЛЕРНОЙ ТРАССЫ**

ПРОЕКТ ПЛАНИРОВКИ ТЕРРИТОРИИ

**МАТЕРИАЛЫ ПО ОБОСНОВАНИЮ
ПРОЕКТА ПЛАНИРОВКИ ТЕРРИТОРИИ**

64-3032-2023 ППТ

ИЗМ.2

Изм.	№ док.	Подпись	Дата
2			02.2024

ВЕРХНЯЯ ПЫШМА
2024

Муниципальное бюджетное учреждение
«Центр пространственного развития городского округа Верхняя Пышма»

**ВНЕСЕНИЕ ИЗМЕНЕНИЙ В
ПРОЕКТ ПЛАНИРОВКИ ТЕРРИТОРИИ И ПРОЕКТ
МЕЖЕВАНИЯ ТЕРРИТОРИИ ЗЕМЕЛЬНЫХ УЧАСТКОВ С
КАДАСТРОВЫМИ НОМЕРАМИ 66:36:0102041:42,
66:36:0102041:43, 66:36:0000000:10508
ПОД РАЗМЕЩЕНИЕ ЛЫЖЕРОЛЛЕРНОЙ ТРАССЫ**

ПРОЕКТ ПЛАНИРОВКИ ТЕРРИТОРИИ

**МАТЕРИАЛЫ ПО ОБОСНОВАНИЮ
ПРОЕКТА ПЛАНИРОВКИ ТЕРРИТОРИИ**

64-3032-2023 ППТ

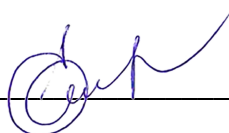
ИЗМ.2

Директор _____



Г.Ш.Садриева

Начальник отдела
градостроительной
деятельности _____



Е.Е.Горячая

ВЕРХНЯЯ ПЫШМА
2024

Оглавление

СТРУКТУРА ПРОЕКТА	2
ВВЕДЕНИЕ.....	3
1. РЕЗУЛЬТАТЫ ИНЖЕНЕРНЫХ ИЗЫСКАНИЙ И ПРИРОДНЫЕ УСЛОВИЯ	5
2. ОБОСНОВАНИЕ ОПРЕДЕЛЕНИЯ ГРАНИЦ ЗОН ПЛАНИРУЕМОГО РАЗМЕЩЕНИЯ ЛИНЕЙНЫХ ОБЪЕКТОВ.....	6
3. ОБОСНОВАНИЕ ОПРЕДЕЛЕНИЯ ПРЕДЕЛЬНЫХ ПАРАМЕТРОВ ЗАСТРОЙКИ ТЕРРИТОРИИ В ГРАНИЦАХ ЗОН ПЛАНИРУЕМОГО РАЗМЕЩЕНИЯ ОБЪЕКТОВ КАПИТАЛЬНОГО СТРОИТЕЛЬСТВА, ВХОДЯЩИХ В СОСТАВ ЛИНЕЙНЫХ ОБЪЕКТОВ.....	6
4. ИНЖЕНЕРНАЯ ПОДГОТОВКА ТЕРРИТОРИИ	7
5. ОХРАНА ОКРУЖАЮЩЕЙ СРЕДЫ.....	8
6. ЗАЩИТА ТЕРРИТОРИИ ОТ ЧРЕЗВЫЧАЙНЫХ СИТУАЦИЙ ПРИРОДНОГО И ТЕХНОГЕННОГО ХАРАКТЕРА	9
7. ГРАЖДАНСКАЯ ОБОРОНА И ОБЕСПЕЧЕНИЕ ПОЖАРНОЙ БЕЗОПАСНОСТИ	10
8. ОСНОВНЫЕ ПОКАЗАТЕЛИ ПРОЕКТА.....	12

СТРУКТУРА ПРОЕКТА

№ п/п	Название документа	Характеристика
Основная (утверждаемая) часть проекта планировки территории		
Текстовая часть		
1	Положение о размещении линейных объектов	11 листов
Графическая часть		
2	Проект планировки территории	1 лист
Материалы по обоснованию проекта планировки территории		
Текстовая часть		
3	Пояснительная записка	14 листов
Графическая часть		
4	Лист 1_Схема расположения элементов планировочной структуры. 1:10 000	1 лист
5	Лист 2_Схема использования территории в период подготовки проекта планировки территории. Схема границ зон с особыми условиями использования территорий. М 1:1000	1 лист
6	Лист 3_Схема вертикальной планировки территории, инженерной подготовки и инженерной защиты территории. М 1:1000	1 лист

ВВЕДЕНИЕ

Разработка проекта планировки территории и проекта межевания территории земельных участков с кадастровыми номерами 66:36:0102041:42, 66:36:0102041:43, 66:36:0000000:10508 под размещение лыжероллерной трассы в г. Верхняя Пышма осуществляется на основании:

- Обращения начальника МБУ «УКС ГО Верхняя Пышма» А.В.Харламова №356 от 25.09.2018г.;
- Задания на проектирование спортивного комплекса с лыжероллерной трассой;
- Постановления администрации городского округа Верхняя Пышма № 901 от 08.10.2018г.

Изм. 2.1

Проект внесения изменений №2 осуществляется на основании поручения администрации ГО Верхняя Пышма от 24.11.2023 № 3032 и технического задания на разработку внесения изменений с целью приведения в соответствие границ проектирования документации по планировке территории, а также границ образуемых (изменяемых) земельных участков с фактическим местоположением лыжероллерной трассы.

Изменения вносятся в проект «Проект планировки территории и проект межевания территории земельных участков с кадастровыми номерами 66:36:0102041:42, 66:36:0102041:43, 66:36:0000000:10508», утвержденный постановлением администрации городского округа Верхняя Пышма от 29.03.2019 № 362 (с изменениями от 18.09.2019 № 1045) с учетом следующей документации по планировке территории:

- - «Проект планировки территории и проект межевания территории земельных участков с кадастровыми номерами 66:36:0101001:1967, 66:36:0000000:10508 под размещение лыжероллерной трассы. II очередь», утвержденный постановлением администрации городского округа Верхняя Пышма от 14.03.2023 № 202;
- - «Проект планировки и проект межевания территории линейного объекта «Реконструкция улицы Чкалова от ул. Петрова до ул. Свердлова в г. Верхняя Пышма», утвержденный постановлением администрации городского округа Верхняя Пышма от 06.12.2022 № 1496;
- «Проект планировки и межевания территории «Реконструкция автомобильной дороги по ул. Свердлова в г. Верхняя Пышма Свердловской области», утвержденный постановлением администрации городского округа Верхняя Пышма от 28.10.2020 № 875.
- «Проект межевания территории: "Организация планировочной структуры и благоустройство пешеходной части улицы Петрова в городе Верхняя Пышма с определением границ территории общего пользования», утвержденный постановлением администрации городского округа Верхняя Пышма от 19.02.2024 № 199.

Документация по планировке территории выполнена в соответствии с требованиями законодательства Российской Федерации:

- Градостроительный кодекс Российской Федерации (в действующей редакции);
- Земельный кодекс Российской Федерации (в действующей редакции);
- СП 42.13330.2016. Свод правил. Градостроительство. Планировка и застройка городских и сельских поселений. Актуализированная редакция СНиП 2.07.01-89*" (утв. Приказом Минстроя России от 30.12.2016 № 1034/пр);
- Приказ Минстроя России от 25.04.2017 № 742/пр "О Порядке установления и отображения красных линий, обозначающих границы территорий, занятых линейными объектами и (или) предназначенных для размещения линейных объектов" (Зарегистрировано в Минюсте России 26.05.2017 № 46858);
- Постановление Правительства РФ от 12 мая 2017 г. № 564 об утверждении Положения о составе и содержании проектов планировки территории, предусматривающих размещение одного или нескольких линейных объектов;
- СНиП 11-04-2003 «Инструкция о порядке разработки, согласования, экспертизе и утверждении градостроительной документации», в части не противоречащей Градостроительному кодексу РФ;
- РДС 30-201-98 «Инструкция о порядке проектирования и установления красных линий в городах и других поселениях Российской Федерации»;
- СП 51.13330.2011 «Защита от шума. Актуализированная редакция СНиП 23-03-2003»;
- СП 34.13330.2012 «Свод правил. Автомобильные дороги»;
- Нормативы градостроительного проектирования городского округа Верхняя Пышма, утвержденные Решением Думы городского округа Верхняя Пышма от 25.02.2016 № 40/5 (в действующей редакции);
- Генеральный план городского округа Верхняя Пышма, утвержденный Решением Думы городского округа Верхняя Пышма от 26.02.2010 №16/1 (в действующей редакции);
- Правила землепользования и застройки на территории городского округа Верхняя Пышма, утвержденные Решением Думы городского округа Верхняя Пышма от 31.10.2019 № 15/4 (в действующей редакции);
- Положение о порядке организации и проведения публичных слушаний в городском округе Верхняя Пышма, утвержденные Решением Думы городского округа Верхняя Пышма от 30 октября 2014 года № 20/13;
- Приказ Минэкономразвития России от 25 июля 2014 года № 456-ДСП.

При подготовке проекта планировки территории определение местоположения границ образуемых земельных участков осуществлено в соответствии с действующими градостроительными регламентами и нормами отвода земельных участков для конкретных видов деятельности, иными требованиями к образуемым и изменяемым земельным участкам, установленными федеральными законами и законами субъектов Российской Федерации, техническими регламентами, а также сводами правил.

Координирование поворотных точек земельных участков предусмотрено в системе координат МСК-66 (местная система координат Свердловской области) – система координат, используемая для ведения Единого государственного реестра недвижимости.

Подготовка проекта планировки территории осуществляется для выделения элементов планировочной структуры, установления границ территорий общего пользования, границ зон планируемого размещения объектов капитального строительства, определения характеристик и очередности планируемого развития территории.

Изм.2.2

Раздел «Материалы по обоснованию проекта планировки территории. Графическая часть» содержит следующие схемы:

1. Схема расположения элементов планировочной структуры.
2. Схема использования территории в период подготовки проекта планировки территории.
3. Схема границ зон с особыми условиями использования территорий.
4. Схема вертикальной планировки территории, инженерной подготовки и инженерной защиты территории.

Схема организации улично-дорожной сети и движения транспорта выполняется только в случае подготовки проекта планировки территории, предусматривающего размещение автомобильных дорог и (или) железнодорожного транспорта.

На проектируемой территории отсутствуют объекты культурного наследия регионального и местного значения, следовательно, схема границ территорий объектов культурного наследия не разрабатывается.

Схема границ территорий, подверженных риску возникновения чрезвычайных ситуаций природного и техногенного характера не требуется. Опасных производственных объектов и химически опасных объектов не размещается. Объектов с постоянным пребыванием людей к размещению не планируется. Необходимость осуществления специальных мероприятий по гражданской обороне отсутствует, размещение защитных сооружений (убежищ и противорадиационных укрытий) и объектов гражданской обороны на территории проектирования не требуется.

1. РЕЗУЛЬТАТЫ ИНЖЕНЕРНЫХ ИЗЫСКАНИЙ И ПРИРОДНЫЕ УСЛОВИЯ

В административном отношении участок работ расположен в северо-восточной части города Верхняя Пышма Свердловской области.

Территория проектирования линейного объекта расположена в границах города Верхняя Пышма (Свердловская область, Российская Федерация). Согласно техническому заданию ориентировочная протяжённость зоны планируемого размещения линейного объекта – 3 400 м. В ходе уточнения территории проектирования в соответствии с топографическими материалами протяжённость линейного объекта составила 3 750 м (подлежит уточнению при архитектурно-строительном проектировании). Площадь территории проектирования – 4,34 га.

В настоящее время участок в границах проектирования представляет собой незастроенную территорию в границах существующего городского парка. Рельеф участка съемки естественный, не нарушен. Абсолютные отметки поверхности рельефа изменяются в пределах 287,00 – 304,00 м.

Климат в округе резко континентальный, с большим диапазоном колебания зимних и летних температур: от -42 до +36 градусов. Таким образом, максимальная амплитуда годовых колебаний достигает 78°C. Среднегодовая температура составляет +0.9°C.

Большое влияние на климат оказывают массы холодного сухого воздуха, приходящие с азиатского материка. Зимой они приносят сильные морозы, осенью и весной – заморозки. Переход среднесуточной температуры от положительной к отрицательной обычно наблюдается 20 октября, от отрицательной к положительной - 7 апреля.

Средняя температура самого холодного месяца – января (-16°C). Каждую зиму возможно понижение до (-40°C).

За год выпадает 430-550 мм осадков. В среднем за год бывает 125-130 дней с осадками, из них 60-70 дней со снегом. Наибольшая высота снежного покрова 41 см. Снег выпадает в октябре – начале ноября, оттаивает в конце апреля – мае.

Нормативная глубина промерзания грунта зимой 1,95 м.

Лето отличается повышенной неустойчивостью погоды, частыми грозами, ливнями, резкими изменениями средней температуры воздуха в течение суток. При средней температуре июля +17°C летом температура может достигать +36°C.

Осенью период инфильтрации воды может продолжаться вплоть до образования установившегося снежного покрова – в среднем до 6 ноября, так как почва в этот период еще не промерзла.

Зимой территория находится под влиянием масс холодного воздуха, приходящего с запада. Среднегодовая скорость ветра 5м/с. Средняя скорость ветра зимой 10 м/с.

2. ОБОСНОВАНИЕ ОПРЕДЕЛЕНИЯ ГРАНИЦ ЗОН ПЛАНИРУЕМОГО РАЗМЕЩЕНИЯ ЛИНЕЙНЫХ ОБЪЕКТОВ

Подготовка проекта планировки территории осуществляется по внешним границам территории, предназначенной для размещения линейного объекта – лыжероллерной трассы в соответствии с Правилами землепользования и застройки на территории городского округа Верхняя Пышма.

Подготовка проекта планировки территории осуществляется по внешним границам максимально удаленных от планируемого маршрута прохождения линейных объектов (трасс) зон с особыми условиями использования территорий, которые подлежат установлению в связи с размещением этих линейных объектов.

Ширина трассы в красных линиях принята с учетом п. 19.2.6 (311.2.6) Правил вида спорта «лыжные гонки», утвержденных приказом Министерства спорта Российской Федерации от 01.11.2017 № 948.

3. ОБОСНОВАНИЕ ОПРЕДЕЛЕНИЯ ПРЕДЕЛЬНЫХ ПАРАМЕТРОВ ЗАСТРОЙКИ ТЕРРИТОРИИ

Зона озеленения общего пользования – территории, предназначенные для преимущественного размещения зеленых насаждений (скверы, парки, сады) и объектов обслуживания культурного и спортивно-оздоровительного назначения.

В границах территорий общего пользования, предназначенных для размещения линейных объектов, действие градостроительного регламента не распространяется.

Параметры основных и вспомогательных видов разрешенного строительства применяются при соблюдении требований СанПиН 2.2.1/2.1.1.1200-03 «Санитарно-защитные зоны и санитарная классификация предприятий, сооружений и иных объектов», СП 42.13330.2011. «Свод правил. Градостроительство. Планировка и застройка городских и сельских поселений. (Актуализированная редакция СНиП 2.07.01-89*)», техническими регламентами, в том числе региональными нормативами Свердловской области.

4. ИНЖЕНЕРНАЯ ПОДГОТОВКА ТЕРРИТОРИИ

Под организованным поверхностным стоком подразумевается организация водоотвода дождевых и талых вод, включающая:

- организацию стока воды с застроенных территорий;

- отведение собранных поверхностных вод за пределы территории.

В основу проектных предложений заложено обеспечение организованной системы поверхностного водоотвода, максимального сохранения существующего рельефа благоприятных для строительства участков. Поверхностный сток организован с общим уклоном в южном направлении. Вертикальная планировка территории максимально приближена к существующему рельефу. Вертикальная планировка территории требует уточнения на дальнейших стадиях проектирования.

5. ОХРАНА ОКРУЖАЮЩЕЙ СРЕДЫ

Организационные планировочные мероприятия, способствующие улучшению качества окружающей среды, сводятся к следующему:

- организация санитарно-защитных зон;
- организация системы зелёных насаждений;
- создание благоустроенных парковых зон с объектами круглогодичного действия;
- зеленые насаждения специального назначения (санитарно-защитное озеленение в границах СЗЗ предприятий города);
- организация и благоустройство городских лесов.

С целью предотвращения деградации почвенного покрова территории Генеральным планом предлагается:

- организация системы комплексных геохимических исследований для выявления участков повышенного загрязнения почвенного покрова, особое внимание при проведении которых должно быть уделено содержанию тяжелых металлов;
- комплексное озеленение всех открытых пространств, особое внимание должно быть уделено участкам вдоль автодорог;
- освоение территорий, где выявлено интенсивное химическое загрязнение почв, необходимо вести с заменой грунта;
- формирование эффективной системы обращения с отходами производства и потребления, что позволит существенно сократить вывод из оборота почв в связи с несанкционированным складированием отходов, оборудование контейнерных площадок для сбора твердых коммунальных отходов (ТКО);
- организация мест для выгула животных, троп и площадок для выгула собак;
- контроль соблюдения нормативных требований по озеленению территорий и площадок;
- сбор и очистка поверхностного стока с твердых покрытий, организация очистки ливневых стоков;

- резервирование территории для организации «Снежной свалки» для нужд города;
- организация дорожно-тропиночной сети с песчаным, гравийным и щебеночным покрытием в пределах рекреационных территорий.

6. ЗАЩИТА ТЕРРИТОРИИ ОТ ЧРЕЗВЫЧАЙНЫХ СИТУАЦИЙ ПРИРОДНОГО И ТЕХНОГЕННОГО ХАРАКТЕРА

ЧС природного характера – это обстановка на определенной территории или акватории, сложившаяся в результате возникновения источника природной чрезвычайной ситуации, который может повлечь или повлечет за собой человеческие жертвы, ущерб здоровью и окружающей природной среде, значительные материальные потери и нарушение условий жизнедеятельности людей.

Ураганные ветры скоростью до 35 м/сек. могут вывести из строя воздушные линии электропередач. Из-за сильных порывов ветра и коротких замыканий в линиях электропередач могут произойти повреждения рубильников, предохранителей и силовых трансформаторов, нарушение электроснабжения, телефонной сети, завал.

Важным направлением работы по снижению ущерба является борьба за устойчивость линий связи, сетей электроснабжения. Основным способом повышения устойчивости в этом случае является их дублирование временными и более надежными в условиях сильного ветра средствами.

Среди опасных явлений погоды гроза занимает одно из первых мест по наносимому ущербу и жертвам. С грозами связаны гибель людей и животных, поражение посевов и садов, лесные пожары, особенно в засушливые сезоны, нарушения на линиях электропередач и связи. Грозы сопровождаются ливнями, градобитиями, пожарами, резким усилением ветра.

Для минимизации ущерба причиняемого неблагоприятными метеорологическими явлениями определены следующие организационные мероприятия:

- организация и приведение в готовность средств оповещения населения, информирование населения о действиях во время ЧС;
- контроль над состоянием и своевременное восстановление деятельности жизнеобеспечивающих объектов энерго-, тепло- и водоснабжения, инженерных коммуникаций, линий электропередач, связи.

Пожары представляют опасность для территорий, расположенных смежно с лесными массивами. Охрана леса от пожаров – одна из первостепенных задач органов лесного хозяйства, в связи с чем, необходимо усиление материально-технической базы пожарно-химических станций.

К основным мероприятиям, снижающим риск ЧС при возникновении *лесных пожаров*, относятся:

- контроль работы лесопожарных служб;
- контроль за проведением наземного патрулирования и авиационной разведки в местах проведения огнеопасных работ;
- введение ограничений посещения отдельных, наиболее опасных участков леса, запрещение разведения костров в лесах в пожароопасный период;
- контроль за соблюдением мер противопожарной безопасности при лесоразработках и производстве других работ с применением технических средств;
- внедрение и распространение безогневых способов очистки лесосек;
- организация контроля за своевременной очисткой лесоразработок и лесов от заготовленной древесины, сучьев, щепы, от сухих деревьев и мусора.

7. ГРАЖДАНСКАЯ ОБОРОНА И ОБЕСПЕЧЕНИЕ ПОЖАРНОЙ БЕЗОПАСНОСТИ

7.1 Гражданская оборона

В соответствии с Федеральным законом от 12 февраля 1998 г. № 28-ФЗ «О гражданской обороне» гражданская оборона – это система мероприятий по подготовке к защите и по защите населения, материальных и культурных ценностей на территории Российской Федерации от опасностей, возникающих при ведении военных действий или вследствие этих действий, а также при возникновении чрезвычайных ситуаций природного и техногенного характера.

С учётом особенностей территории проектом рекомендуется реализация следующих мероприятий гражданской обороны:

Рабочий проект системы электроснабжения проектируемой территории рекомендуется выполнить с учетом обеспечения устойчивого электроснабжения в условиях мирного и военного времени.

Схема электрических сетей энергосистем при необходимости должна предусматривать возможность автоматического деления энергосистемы на сбалансированные независимо работающие части.

При проектировании систем электроснабжения следует сохранять в качестве резерва мелкие стационарные электростанции, а также учитывать возможность использования передвижных электростанций и подстанций.

В целях противодействия возможным диверсионным актам предусматривается установка автоматической пожарной сигнализации, и освещение территории объектов. В зданиях организованы системы охраны, обеспечивающие безопасность жизнедеятельности людей. В

учреждениях назначается ответственное лицо, организующее профилактическую работу по предупреждению терактов и руководящее работами при угрозе теракта и по его ликвидации.

7.2 Обеспечение пожарной безопасности

Пожар – это неконтролируемое горение, причиняющее материальный ущерб, вред жизни и здоровью граждан, интересам общества и государства. Опасные факторы пожара: открытый огонь, искры, повышенная температура окружающей среды и предметов, токсичные продукты горения, дым, пониженная концентрация кислорода, обрушивающиеся конструкции, взрывы. Таким образом, *пожарная безопасность* – это состояние защищенности личности, имущества, общества и государства от пожара. Общие правовые, экономические и социальные основы обеспечения пожарной безопасности в Российской Федерации определяет Федеральный закон от 21.12.1994 № 69-ФЗ «О пожарной безопасности». Подлежит применению Постановление Правительства РФ от 25.04.2012 № 390 «О противопожарном режиме», а также иные нормативные правовые акты. Обеспечение пожарной безопасности достигается путем применения системы пожарной безопасности, под которой понимается совокупность сил и средств, а также мер правового, организационного, экономического, социального и научно-технического характера, направленных на борьбу с пожарами. Основными элементами системы обеспечения пожарной безопасности являются органы государственной власти, органы местного самоуправления, организации, граждане, принимающие участие в обеспечении пожарной безопасности в соответствии с законодательством Российской Федерации.

Предотвращение распространения пожара достигается мероприятиями, ограничивающими площадь, интенсивность и продолжительность горения. К ним относятся:

- конструктивные и объемно-планировочные решения, препятствующие распространению опасных факторов пожара по помещению, между помещениями, между группами помещений различной функциональной пожарной опасности, между этажами и секциями, между пожарными отсеками, а также между зданиями;
- ограничение пожарной опасности строительных материалов, используемых в поверхностных слоях конструкций здания, в том числе кровель, отделки и облицовок фасадов, помещений и путей эвакуации;
- снижение технологической взрывопожарной и пожарной опасности помещений и зданий;
- наличие первичных, в том числе автоматических и привозных, средств пожаротушения, сигнализации и оповещение о пожаре.

Профилактические действия - это бытовые действия, уменьшающие вероятность возникновения пожара, а именно:

- изоляция розеток, расположенных в санузлах и на внешних стенах, от влаги и изоляция электропроводки во избежание возникновения короткого замыкания, способного привести к пожару;

- установка устройств защитного отключения и автоматических предохранителей;
- теплоизоляция газовых и электрических плит от деревянной мебели;
- использование пепельниц, зажигание свечей в подсвечниках;
- изучение сотрудниками предприятий пожарно-технического минимума.

Активная борьба с пожаром (тушение пожара) производится огнетушителями различного наполнения, песком и другими негорючими материалами, мешающими огню распространяться и гореть. Для защиты ценных вещей и документов от огня применяются негорючие сейфы.

При принятии архитектурно-планировочных решений, с целью дальнейшего развития территории, соблюдены следующие условия пожарной безопасности:

- обеспечены нормативные противопожарные расстояния между зданиями;
- обеспечены подъезды к каждому зданию и сооружению пожарной техники и возможность проезда со всех сторон шириной не менее 6 м;
- предусмотрены подъездные площадки с твердым покрытием для разворота пожарных машин у каждого пожарного гидранта;
- на территории запроектирована система водоснабжения, оборудованная пожарными гидрантами для целей пожаротушения.

Для тушения пожара привлекаются техника и работники пожарной части, расположенной на расстоянии не более 3 км.

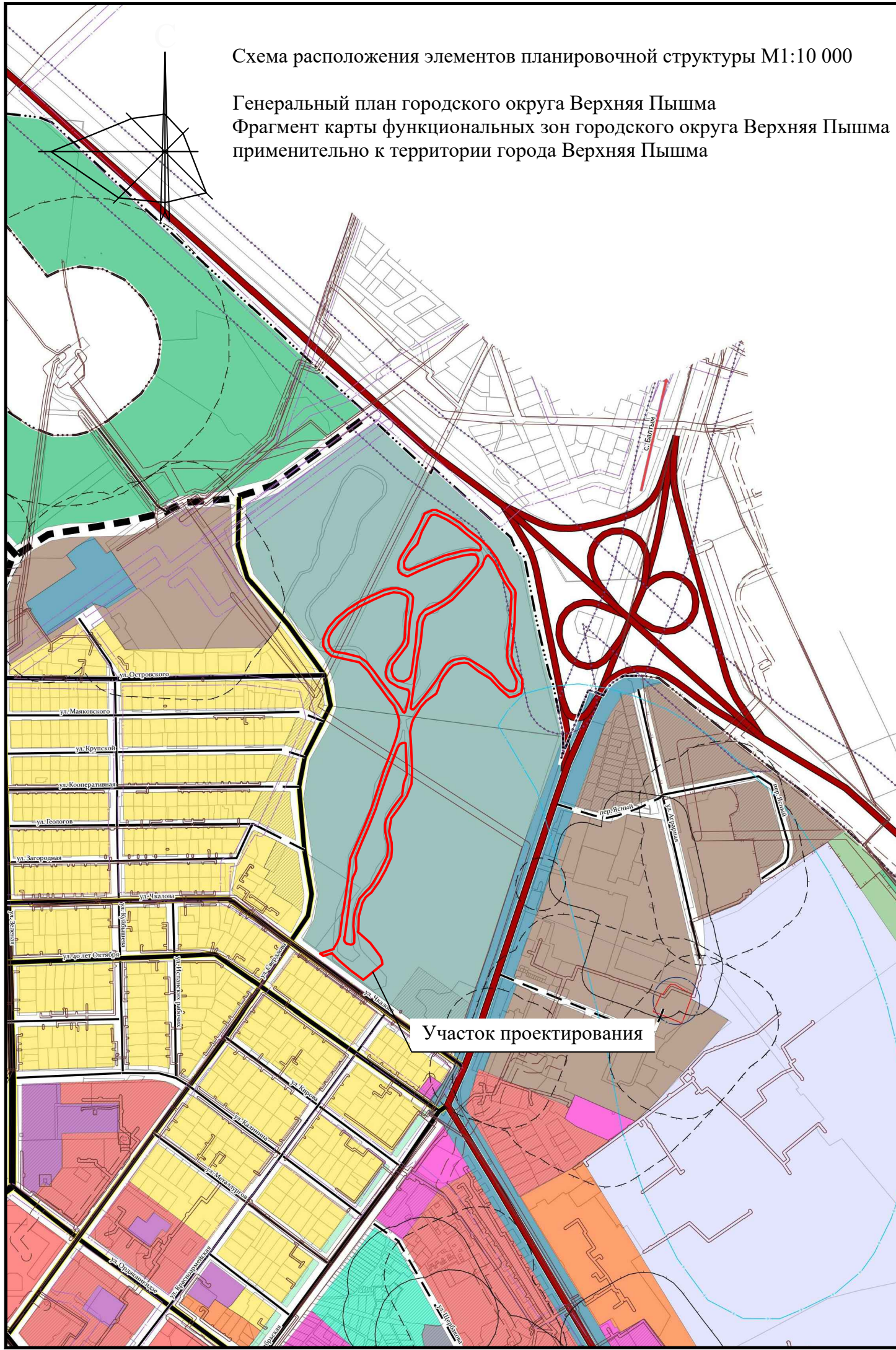
Для объектов обслуживания необходима разработка организационных мероприятий, включающих составление схемы путей эвакуации населения, назначения специалиста, ответственного за пожарную безопасность, регулярные осмотры сооружений на предмет соблюдения правил пожарной безопасности.

8. ОСНОВНЫЕ ПОКАЗАТЕЛИ ПРОЕКТА

№ п/п	Наименование показателя	Единица измерения	Значение
1	ТЕРРИТОРИЯ		
			Изм.2.3
1.1	Общая площадь земель в проектных границах	га	4,343,96
1.2	Площадь территории в границах красных линий	га	4,343,96
1.3	Зоны планируемого размещения объектов		
1.3.1	- Зона озеленения общего пользования (Р-2)	га	4,343,96
2	ОСНОВНЫЕ ХАРАКТЕРИСТИКИ ЛИНЕЙНОГО ОБЪЕКТА		
2.1	Протяженность (уточняется на дальнейших стадиях проектирования)	м	3 750

Схема расположения элементов планировочной структуры М1:10 000

Генеральный план городского округа Верхняя Пышма
Фрагмент карты функциональных зон городского округа Верхняя Пышма
применительно к территории города Верхняя Пышма



Условные обозначения

Границы единиц административно-территориального деления

- Граница городского округа
- Граница населенного пункта существующая

Функциональные зоны

- Зона застройки индивидуальными жилыми домами существующая
- Зона застройки индивидуальными жилыми домами планируемая к размещению
- Зона застройки среднеэтажными жилыми домами (от 5 до 8 этажей, включая мансардный) существующая
- Зона застройки среднеэтажными жилыми домами (от 5 до 8 этажей, включая мансардный) планируемая к размещению
- Зона застройки многоэтажными жилыми домами (9 этажей и более) существующая
- Зона застройки многоэтажными жилыми домами (9 этажей и более) планируемая к размещению
- Общественно-деловые зоны существующие
- Общественно-деловые зоны планируемые к размещению
- Зона смешанной и общественно-деловой застройки существующая
- Зона смешанной и общественно-деловой застройки планируемая к размещению
- Зона специализированной общественной застройки существующая
- Зона специализированной общественной застройки планируемая к размещению
- Производственные зоны, зоны инженерной и транспортной инфраструктуры планируемые к размещению
- Производственная зона существующая
- Производственная зона планируемая к размещению
- Коммунально-складская зона существующая
- Коммунально-складская зона планируемая к размещению
- Зона инженерной инфраструктуры существующая
- Зона инженерной инфраструктуры планируемая к размещению
- Зона транспортной инфраструктуры существующая
- Зона транспортной инфраструктуры планируемая к размещению
- Зона сельскохозяйственного использования существующая
- Зона садоводческих или огороднических некоммерческих товариществ существующая
- Зоны рекреационного назначения существующие
- Зоны рекреационного назначения планируемые к размещению
- Зона озелененных территорий общего пользования (парки, сады, скверы, бульвары) существующая
- Зона озелененных территорий общего пользования (парки, сады, скверы, бульвары) планируемая к размещению
- Лесопарковая зона существующая
- Зона кладбищ существующая
- Зона озелененных территорий специального назначения существующая
- Зона озелененных территорий специального назначения планируемая к размещению
- Зона режимных территорий существующая
- Зона акваторий существующая
- Иные зоны существующие

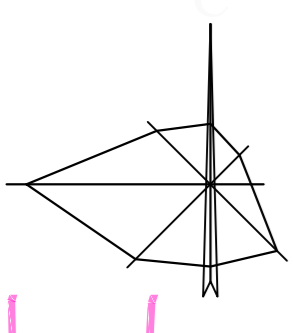
Объекты транспортной инфраструктуры

- Автомобильные дороги регионального или межмуниципального значения существующие
- Автомобильные дороги регионального или межмуниципального значения планируемые к размещению
- Автомобильные дороги регионального или межмуниципального значения планируемые к реконструкции
- Автомобильные дороги местного значения существующие
- Автомобильные дороги местного значения планируемые к размещению

Участок проектирования

						64-3032-2023 ППТ			
						ПРОЕКТ ПЛАНИРОВКИ ТЕРРИТОРИИ И ПРОЕКТ МЕЖЕВАНИЯ ТЕРРИТОРИИ ЗЕМЕЛЬНЫХ УЧАСТКОВ С КАДАСТРОВЫМИ НОМЕРАМИ 66:36:0102041:42, 66:36:0102041:43, 66:36:0000000:10508 ПОД РАЗМЕЩЕНИЕ ЛЫЖЕРОЛЛЕРНОЙ ТРАССЫ			
2	-	Зам	03-24		03-24	Материалы по обоснованию проекта планировки территории	Стадия	Лист	Листов
Изм	Кол.у	Лист	№док	Подпись	Дата		ППТ	1	3
Проверил		Горячая			03-24	Схема расположения элементов планировочной структуры М1:10 000	МБУ «ЦПР ГО Верхняя Пышма»		
Разработал		Ковязина			03-24				

Схема использования территории в период подготовки проекта планировки территории.
 Планировка территории.
 Схема границ зон с особыми условиями использования территорий. М1:1000



Граница проекта «Проект планировки территории и проект межевания территории земельных участков с кадастровыми номерами 66:36:0101001:1967, 66:36:0000000:10508 под размещение лыжероллерной трассы. II очередь»

Граница проекта «Проект планировки и межевания территории «Реконструкция автомобильной дороги по ул. Свердлова в г. Верхняя Пышма Свердловской области»

Граница Проекта межевания территории: «Организация планировочной структуры и благоустройство пешеходной части улицы Петрова в городе Верхняя Пышма с определением границ территории общего пользования».

Граница проекта «Проект планировки и проект межевания территории линейного объекта «Реконструкция улицы Чкалова от ул. Петрова до ул. Свердлова в г. Верхняя Пышма».

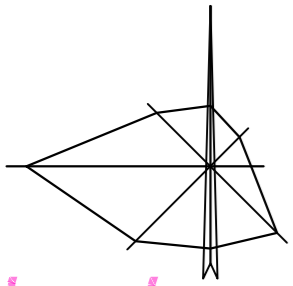
- УСЛОВНЫЕ ОБОЗНАЧЕНИЯ**
- Граница населенного пункта г. Верхняя Пышма
 - Граница проекта планировки
 - Границы земельных участков, поставленных на кадастровый учет
 - Границы кадастровых кварталов
 - Лыжероллерная трасса, поставленная на кадастровый учет
 - Зона планируемого размещения линейного объекта - лыжероллерной трассы
- ГРАНИЦЫ ЗОН С ОСОБЫМИ УСЛОВИЯМИ ИСПОЛЬЗОВАНИЯ ТЕРРИТОРИИ**
- Придорожная полоса
 - Охранная зона объектов электросетевого хозяйства
 - Зона санитарной охраны источников водоснабжения и водопроводов питьевого назначения

*Примечание:

Схема использования территории в период подготовки проекта планировки территории совмещена со схемой границ зон с особыми условиями использования территории при условии обеспеченной читаемости линий и условных обозначений графической части материалов по обоснованию проекта планировки территории.

64-3032-2023 ППТ							
2	Зам	03-24		03-24	ПРОЕКТ ПЛАНИРОВКИ ТЕРРИТОРИИ И ПРОЕКТ МЕЖЕВАНИЯ ТЕРРИТОРИИ ЗЕМЕЛЬНЫХ УЧАСТКОВ С КАДАСТРОВЫМИ НОМЕРАМИ 66:36:0102041:42, 66:36:0102041:43, 66:36:0000000:1958 ПОД РАЗМЕЩЕНИЕ ЛЫЖЕРОЛЛЕРНОЙ ТРАССЫ		
Изм	Кол	Лист	Мод	Подпись	Дата		
Проверил	Горачая				03-24		
Разработал	Ковязина				03-24		
Материалы по обоснованию проекта планировки территории					Страна	Лист	Листов
Схема использования территории в период подготовки проекта планировки территории.					ППТ	2	3
Схема границ зон с особыми условиями использования территории. М1:1000					МБУ «ЦПР ГО Верхняя Пышма»		
					Формат 594x1261 (A2x3)		

Схема вертикальной планировки территории,
инженерной подготовки и инженерной защиты
территории М1:1000



Граница проекта «Проект планировки территории и проект межевания территории земельных участков с кадастровыми номерами 66:36:0101001:1967, 66:36:0000000:10508 под размещение лыжероллерной трассы. II очередь»

Граница проекта «Проект планировки и межевания территории «Реконструкция автомобильной дороги по ул. Свердлова в г. Верхняя Пышма Свердловской области»

Граница Проекта межевания территории: «Организация планировочной структуры и благоустройство пешеходной части улицы Петрова в городе Верхняя Пышма с определением границ территории общего пользования».

Граница проекта «Проект планировки и проект межевания территории линейного объекта «Реконструкция улицы Чкалова от ул. Петрова до ул. Свердлова в г. Верхняя Пышма».

- УСЛОВНЫЕ ОБОЗНАЧЕНИЯ**
- Граница населенного пункта г. Верхняя Пышма
 - Граница проекта планировки
 - Границы земельных участков, поставленных на кадастровый учет
 - Границы кадастровых кварталов
 - Лыжероллерная трасса, поставленная на кадастровый учет
 - Зона планируемого размещения линейного объекта - лыжероллерной трассы
- 258.30 Проектная отметка
258.30 Существующая отметка
5 Величина уклона
157.21 Расстояние

64-3032-2023 ППТ					
2	Зам.	03.24		03.24	ПРОЕКТ ПЛАНИРОВКИ ТЕРРИТОРИИ И ПРОЕКТ МЕЖЕВАНИЯ ТЕРРИТОРИИ ЗЕМЕЛЬНЫХ УЧАСТКОВ С КАДАСТРОВЫМИ НОМЕРАМИ 66:36:0102041:42, 66:36:0102041:43, 66:36:0000000:10508 ПОД РАЗМЕЩЕНИЕ ЛЫЖЕРОЛЛЕРНОЙ ТРАССЫ
Им.	Колл.	Лист	Масштаб	Подпись	Дата
Проверил	Горачая				03.24
Разработал	Ковязина				03.24
Материалы по обоснованию проекта планировки территории					Страницы
					Лист
					3
					3
Схема вертикальной планировки территории, инженерной подготовки и инженерной защиты территории М1:1000					МБУ «ЦПР ГО Верхняя Пышма»
					Формат 594x1261 (A2x3)