

**Муниципальное бюджетное учреждение
«Центр пространственного развития городского округа Верхняя Пышма»**

МБУ «ЦПР ГО Верхняя Пышма»

**ДОКУМЕНТАЦИЯ ПО ПЛАНИРОВКЕ ТЕРРИТОРИИ
ЛИНЕЙНОГО ОБЪЕКТА:**

**«Водовод с подъездной дорогой к водозаборной скважине № 1р (2р)
района «Северный» г. Верхняя Пышма. Строительство насосной станции
скважины № 1р (2р) и водовода от скважины № 1р (2р)»**

ПРОЕКТ ПЛАНИРОВКИ ТЕРРИТОРИИ

**Основная (утверждаемая) часть проекта планировки территории
Раздел I,II.**

289-657-2024ППТ/ПМТ-ЦПР

г. Верхняя Пышма
2024 г.

Муниципальное бюджетное учреждение
«Центр пространственного развития городского округа Верхняя Пышма»

МБУ «ЦПР ГО Верхняя Пышма»

**ДОКУМЕНТАЦИЯ ПО ПЛАНИРОВКЕ ТЕРРИТОРИИ
ЛИНЕЙНОГО ОБЪЕКТА:**

**«Водовод с подъездной дорогой к водозаборной скважине № 1р (2р)
района «Северный» г. Верхняя Пышма. Строительство насосной станции
скважины № 1р (2р) и водовода от скважины № 1р (2р)»**

ПРОЕКТ ПЛАНИРОВКИ ТЕРРИТОРИИ

**Основная (утверждаемая) часть проекта планировки территории
Раздел I,II.**

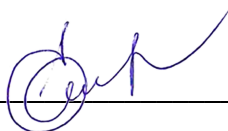
289-657-2024ППТ/ПМТ-ЦПР

Директор _____



Г.Ш.Садриева

Начальник отдела
градостроительной
деятельности _____



Е.Е.Горячая

г. Верхняя Пышма
2024 г.

СТРУКТУРА ПРОЕКТА

№ п/п	Название документа	Характеристик а
ПРОЕКТ ПЛАНИРОВКИ ТЕРРИТОРИИ		
Основная (утверждаемая) часть проекта планировки территории		
Раздел I. Проект планировки территории. Графическая часть		
1	Чертеж красных линий	
2	Чертеж границ зон планируемого размещения линейных объектов	
-	Чертеж границ зон планируемого размещения линейных объектов, подлежащих реконструкции в связи с изменением их местоположения	Не требуется*
Раздел II. Положение о размещении линейных объектов		
3	Положение о размещении линейных объектов	11 листов
Материалы по обоснованию проекта планировки территории		
Раздел III. Материалы по обоснованию проекта планировки территории. Графическая часть		
1	Схема расположения элементов планировочной структуры М 1:18 000	1 лист
2	Схема использования территории в период подготовки проекта планировки территории	1 лист
3	Схема организации улично-дорожной сети и движения транспорта	1 лист
4	Схема вертикальной планировки территории, инженерной подготовки и инженерной защиты территории	1 лист
-	Схема границ территорий объектов культурного наследия	Не требуется**
5	Схема границ зон с особыми условиями использования территорий, особо охраняемых природных территорий, лесничеств	1 лист
-	Схема границ территорий, подверженных риску возникновения чрезвычайных ситуаций природного и техногенного характера	Не требуется***
6	Схема конструктивных и планировочных решений	1 лист
Раздел IV. Материалы по обоснованию проекта планировки территории. Пояснительная записка.		
1	Пояснительная записка	4 листа
ПРИЛОЖЕНИЯ:		
1	Поручение Администрации ГО Верхняя Пышма № 2153 от 18.08.2023г.	1 лист
2	Техническое задание на разработку документации по планировке территории линейного объекта «Водовод с подъездной дорогой к водозаборной скважине № 1р (2р) района «Северный» г. Верхняя Пышма. Строительство насосной станции скважины № 1р (2р) и водовода от скважины № 1р (2р)»	12 листов
ПРОЕКТ МЕЖЕВАНИЯ ТЕРРИТОРИИ		
Основная (утверждаемая) часть проекта межевания территории		
Раздел 1. Проект межевания территории. Графическая часть		
1	Чертеж межевания территории М 1:1000	1 лист
Раздел 2 Проект межевания территории. Текстовая часть		
2	Пояснительная записка	15 листов
Материалы по обоснованию проекта межевания территории		
Раздел 3. Материалы по обоснованию проекта межевания территории. Графическая часть		
3	Чертеж межевания территории М 1:1000	1 лист
Раздел 4. Материалы по обоснованию проекта межевания территории. Пояснительная записка		
4	Пояснительная записка	7 листов

* В данной документации не планируется размещение линейных объектов, подлежащих реконструкции. В соответствии с п.11 Раздела III Положения о составе и содержании документации по планировке территории, предусматривающей размещение одного или нескольких линейных объектов, подготовка чертежа границ зон планируемого размещения линейных объектов, подлежащих реконструкции в связи с изменением их местоположения, не требуется.

** Схема границ территорий объектов культурного наследия не разрабатывается ввиду отсутствия на территории проектирования объектов культурного наследия в соответствии с п.23 Раздела IV Положения о составе и содержании документации по планировке территории, предусматривающей размещение одного или нескольких линейных объектов.

*** Схема границ территорий, подверженных риску возникновения чрезвычайных ситуаций природного и техногенного характера не требуется. Опасных производственных объектов и химически опасных объектов не размещается. Объектов с постоянным пребыванием людей к размещению не планируется. Необходимость осуществления специальных мероприятий по гражданской обороне отсутствует, размещение защитных сооружений (убежищ и противорадиационных укрытий) и объектов гражданской обороны на территории проектирования не требуется.

СОДЕРЖАНИЕ
ПРОЕКТА ПЛАНИРОВКИ ТЕРРИТОРИИ

СТРУКТУРА ПРОЕКТА.....	2
РАЗДЕЛ I. ПРОЕКТ ПЛАНИРОВКИ ТЕРРИТОРИИ. ГРАФИЧЕСКАЯ ЧАСТЬ.....	5
1. ЧЕРТЕЖ КРАСНЫХ ЛИНИЙ.....	6
2. ЧЕРТЕЖ ГРАНИЦ ЗОН ПЛАНИРУЕМОГО РАЗМЕЩЕНИЯ ЛИНЕЙНЫХ ОБЪЕКТОВ	7
РАЗДЕЛ II. ПОЛОЖЕНИЕ О РАЗМЕЩЕНИИ ЛИНЕЙНЫХ ОБЪЕКТОВ	8
ОБЩИЕ ПОЛОЖЕНИЯ.....	8
А) НАИМЕНОВАНИЕ, ОСНОВНЫЕ ХАРАКТЕРИСТИКИ И НАЗНАЧЕНИЕ ПЛАНИРУЕМЫХ ДЛЯ РАЗМЕЩЕНИЯ ЛИНЕЙНЫХ ОБЪЕКТОВ	10
Б) ПЕРЕЧЕНЬ ПОСЕЛЕНИЙ, НАСЕЛЕННЫХ ПУНКТОВ, НА ТЕРРИТОРИЯХ КОТОРЫХ УСТАНОВЛИВАЮТСЯ ЗОНЫ ПЛАНИРУЕМОГО РАЗМЕЩЕНИЯ ЛИНЕЙНЫХ ОБЪЕКТОВ.....	11
В) ПЕРЕЧЕНЬ КООРДИНАТ ХАРАКТЕРНЫХ ТОЧЕК ГРАНИЦ ЗОН ПЛАНИРУЕМОГО РАЗМЕЩЕНИЯ ЛИНЕЙНЫХ ОБЪЕКТОВ	11
Г) ПЕРЕЧЕНЬ КООРДИНАТ ХАРАКТЕРНЫХ ТОЧЕК ГРАНИЦ ЗОН ПЛАНИРУЕМОГО РАЗМЕЩЕНИЯ ЛИНЕЙНЫХ ОБЪЕКТОВ, ПОДЛЕЖАЩИХ РЕКОНСТРУКЦИИ В СВЯЗИ С ИЗМЕНЕНИЕМ ИХ МЕСТОПОЛОЖЕНИЯ	13
Д) ПРЕДЕЛЬНЫЕ ПАРАМЕТРЫ РАЗРЕШЕННОГО СТРОИТЕЛЬСТВА, РЕКОНСТРУКЦИИ ОБЪЕКТОВ КАПИТАЛЬНОГО СТРОИТЕЛЬСТВА, ВХОДЯЩИХ В СОСТАВ ЛИНЕЙНЫХ ОБЪЕКТОВ В ГРАНИЦАХ ЗОН ИХ ПЛАНИРУЕМОГО РАЗМЕЩЕНИЯ.....	13
Е) МЕРОПРИЯТИЯ ПО ЗАЩИТЕ ОБЪЕКТОВ КАПИТАЛЬНОГО СТРОИТЕЛЬСТВА.....	14
Ж) МЕРОПРИЯТИЯ ПО СОХРАНЕНИЮ ОБЪЕКТОВ КУЛЬТУРНОГО НАСЛЕДИЯ.....	15
З). МЕРОПРИЯТИЯ ПО ОХРАНЕ ОКРУЖАЮЩЕЙ СРЕДЫ	15
И) МЕРОПРИЯТИЯ ПО ЗАЩИТЕ ТЕРРИТОРИИ ОТ ЧРЕЗВЫЧАЙНЫХ СИТУАЦИЙ ПРИРОДНОГО И ТЕХНОГЕННОГО ХАРАКТЕРА, В ТОМ ЧИСЛЕ ПО ОБЕСПЕЧЕНИЮ ПОЖАРНОЙ БЕЗОПАСНОСТИ И ГРАЖДАНСКОЙ ОБОРОНЕ	17

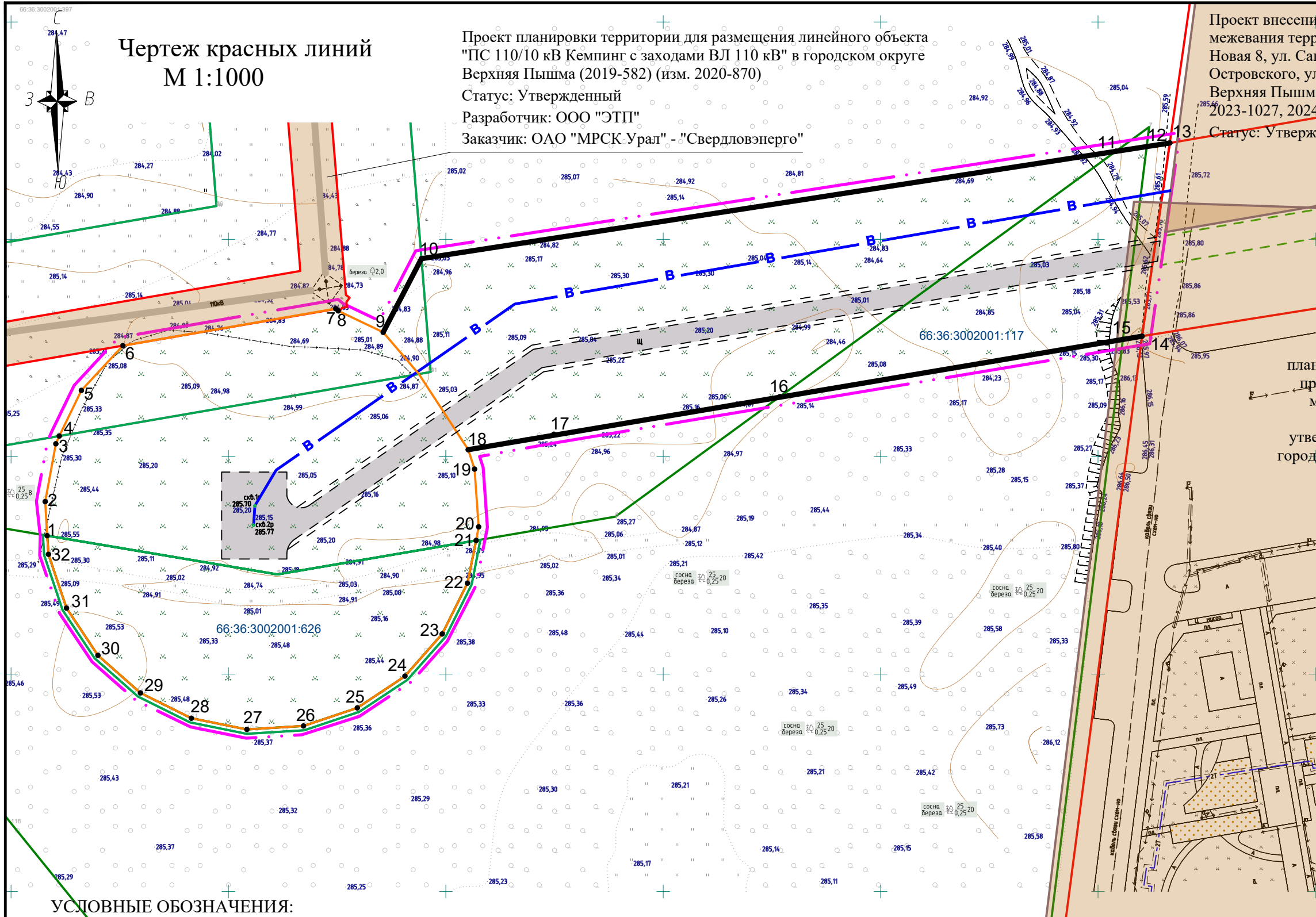
**РАЗДЕЛ I. ПРОЕКТ ПЛАНИРОВКИ ТЕРРИТОРИИ. ГРАФИЧЕСКАЯ
ЧАСТЬ**

Чертеж красных линий М 1:1000

Проект планировки территории для размещения линейного объекта
"ПС 110/10 кВ Кемпинг с заходами ВЛ 110 кВ" в городском округе
Верхняя Пышма (2019-582) (изм. 2020-870)
Статус: Утвержденный
Разработчик: ООО "ЭТП"
Заказчик: ОАО "МРСК Урал" - "Свердловэнерго"

Проект внесения изменений в проект планировки территории и проект
межевания территории, ограниченной ул. Машиностроителей, ул.
Новая 8, ул. Сапожникова, ул. Новая 7, ул. Новая 6, ул. Балтымская, ул.
Островского, ул. Мальцева г. Верхняя Пышма городского округа
Верхняя Пышма. (2016-978 (изм. 2020-462 (ПМТ), 2021-1025, 2023-251,
2023-1027, 2024-749)
Статус: Утвержденный

Проект планировки территории и проект
межевания территории
Внесение изменений в документацию по
планировке территории «Внесение изменений в
проект планировки жилой застройки и проект
межевания территории земельного участка с
кадастровым номером 66:36:0101001:0059,
утвержденный постановлением администрации
городского округа Верхняя Пышма от 15.04.2009
№ 774, по застраиваемому микрорайону
«Северный» в городе Верхняя Пышма
Свердловской области» (2022-968)
Статус: Утвержденный

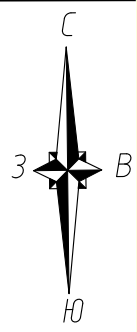


УСЛОВНЫЕ ОБОЗНАЧЕНИЯ:

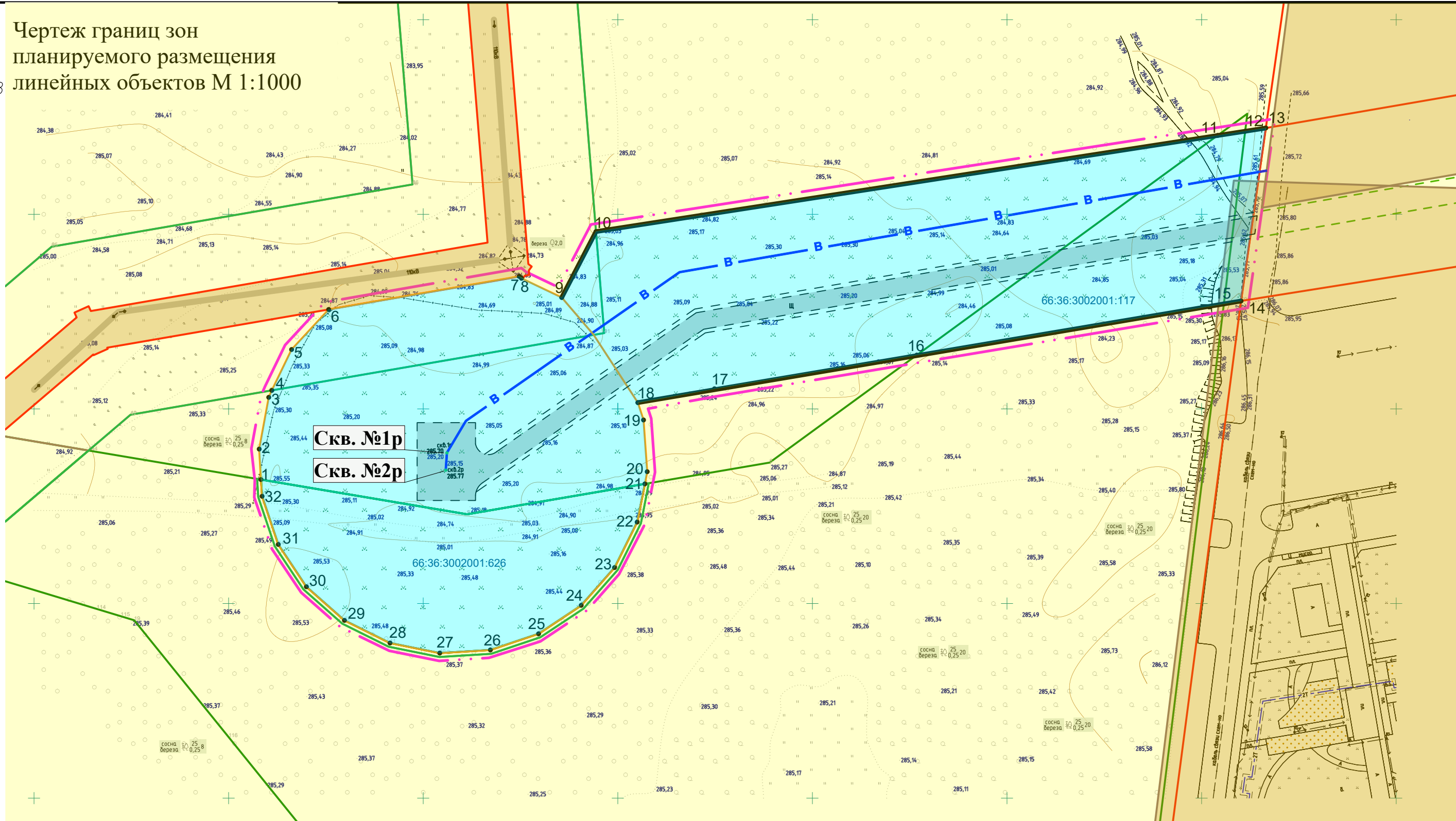
- Граница территории, в отношении которой осуществляется подготовка проекта планировки
- Устанавливаемые красные линии
- Существующие красные линии
- Граница проектируемой зоны санитарной охраны первого пояса скважины
- Граница участков, поставленных на кадастровый учет
- Номера характерных точек границ зон планируемого размещения линейных объектов
- Утвержденные ППТ/ПМТ
- Проектируемый водовод

Перечень координат характерных точек границы красных линий		
№ п.п	X	Y
9	408228,63	1530035,59
10	408245,562	1530044,395
11	408270,276	1530204,129
12	408271,369	1530211,199
13	408272,19	1530216,503
14	408227,721	1530210,128
15	408226,987	1530205,724
16	408213,837	1530126,829
17	408205,173	1530074,847
18	4082017,62	1530055,153





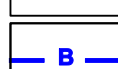

289-657-2024ППТ/ПМТ-ЦПР					
Изм	Кол.уч	Лист	№ док	Подпись	Дата
Выполнил	Шмакова А.А.				10.24
	Ковязина Е.В.				
Проверил	Лардыгина В.З.				
Т.контр.	Абакумова В.А.				
Утв.	Горячая Е.Е.				
Документация по планировке территории линейного объекта: «Водовод с подъездной дорогой к водозаборной скважине № 1р (2р) района «Северный» г. Верхняя Пышма. Строительство насосной станции скважины № 1р (2р) и водовода от скважины № 1р (2р)»					
Раздел I. Проект планировки территории. Графическая часть			Стадия	Лист	Листов
			ППТ	1	2
Чертеж красных линий М 1:1000			МБУ "Центр пространственного развития ГО Верхняя Пышма"		
Формат А3					



Чертеж границ зон
планируемого размещения
линейных объектов М 1:1000



УСЛОВНЫЕ ОБОЗНАЧЕНИЯ:

-  Граница территории, в отношении которой осуществляется подготовка проекта планировки
-  Граница зоны планируемого размещения линейных объектов
-  Граница участков, поставленных на кадастровый учет
-  Граница проектируемой зоны санитарной охраны первого пояса скважины
-  Проектируемый водовод
-  Территориальная зона Ж-3

						289-657-2024ППТ/ПМТ-ЦПР			
						Документация по планировке территории линейного объекта: «Водовод с подъездной дорогой к водозаборной скважине № 1р (2р) района «Северный» г. Верхняя Пышма. Строительство насосной станции скважины № 1р (2р) и водовода от скважины № 1р (2р)»			
Изм.	Кол.уч.	Лист	№ док.	Подпись	Дата	Раздел I. Проект планировки территории. Графическая часть	Стадия	Лист	Листов
							ППТ	2	2
Выполнил				Шмакова А.И. Ковязина Е.В.	10.24	Чертеж границ зон планируемого размещения линейных объектов М 1:1000	МБУ "Центр пространственного развития ГО Верхняя Пышма"		
Проверил				Лардыгина В.З.			Формат А3		
Т.контр.				Абакумова В.А.					
Утв.				Горячая Е.Е.					

РАЗДЕЛ II. ПОЛОЖЕНИЕ О РАЗМЕЩЕНИИ ЛИНЕЙНЫХ ОБЪЕКТОВ

ОБЩИЕ ПОЛОЖЕНИЯ

Подготовка документации по планировке территории для линейного объекта «Водовод с подъездной дорогой к водозаборной скважине № 1р (2р) района «Северный» г. Верхняя Пышма. Строительство насосной станции скважины № 1р (2р) и водовода от скважины № 1р (2р)» (далее - проект планировки территории, проектируемая территория) разработан на основании:

- Поручение Администрации ГО Верхняя Пышма № 657 от 22.05.2024г. (Приложение 1);
- Техническое задание на разработку документации по планировке территории линейного объекта «Водовод с подъездной дорогой к водозаборной скважине № 1р (2р) района «Северный» г.Верхняя Пышма. Строительство насосной станции скважины № 1р (2р) и водовода от скважины № 1р (2р)» (Приложение 2);
- Генеральный план городского округа Верхняя Пышма, утвержденный Решением Думы городского округа Верхняя Пышма от 26.02.2010 № 16/1 (в действующей редакции);
- Административный регламент предоставления муниципальной услуги «Подготовка и утверждение документации по планировке территории», утвержденный постановлением администрации городского округа Верхняя Пышма от 30.12.2022 № 1657.

Подготовка проекта планировки территории осуществляется по внешним границам максимально удаленных от планируемого маршрута прохождения линейного объекта зон с особыми условиями использования территорий, которые подлежат установлению в связи с размещением этого линейного объекта.

Подготовка документации по планировке территории осуществляется в целях строительства, реконструкции линейного объекта, обеспечения устойчивого развития территорий, в том числе выделения элементов планировочной структуры, установления границ земельных участков, установления границ зон планируемого размещения объектов капитального строительства, развития инженерной инфраструктуры г. Верхняя Пышма.

Документацию по планировке территории выполнена в соответствии с требованиями законодательства Российской Федерации, включая:

- Градостроительный кодекс Российской Федерации (в действующей редакции);
- Земельный кодекс Российской Федерации (в действующей редакции);
- Постановление Правительства РФ от 12 мая 2017 г. № 564 об утверждении Положения о составе и содержании проектов планировки территории, предусматривающих размещение одного или нескольких линейных объектов;

- Приказ Минэкономразвития России от 01.09.2014 № 540 «Об утверждении классификатора видов разрешенного использования земельных участков»;
- Генеральный план городского округа Верхняя Пышма, утвержденный Решением Думы городского округа Верхняя Пышма от 26.02.2010 № 16/1 (в действующей редакции);
- Правила землепользования и застройки на территории городского округа Верхняя Пышма, утвержденные Решением Думы городского округа Верхняя Пышма от 31.10.2019 № 15/4 (в действующей редакции);
- Нормативы градостроительного проектирования городского округа Верхняя Пышма, утвержденные Решением Думы городского округа Верхняя Пышма от 25.02.2016 № 40/5 (в действующей редакции);
- Административный регламент предоставления муниципальной услуги «Подготовка и утверждение документации по планировке территории», утвержденный постановлением администрации городского округа Верхняя Пышма от 30.12.2022 № 1657;
- СП 42.13330.2016. Свод правил. Градостроительство. Планировка и застройка городских и сельских поселений. Актуализированная редакция СНиП 2.07.01-89* (утв. Приказом Минстроя России от 30.12.2016 № 1034/пр);
- СНиП 11-04-2003 «Инструкция о порядке разработки, согласования, экспертизе и утверждении градостроительной документации», в части не противоречащей Градостроительному кодексу Российской Федерации;
- Постановление Главного государственного санитарного врача РФ от 25.09.2007 N 74 (ред. от 28.02.2022) «О введении в действие новой редакции санитарно-эпидемиологических правил и нормативов СанПиН 2.2.1/2.1.1.1200-03 «Санитарно-защитные зоны и санитарная классификация предприятий, сооружений и иных объектов» (Зарегистрировано в Минюсте России 25.01.2008 N 10995);
- Иные действующие государственные регламенты, нормы, правила, стандарты, а также исходные данные, технические условия и требования, выданные органами государственного надзора и заинтересованными организациями.

Проект планировки территории осуществляется с учетом материалов и результатов инженерных изысканий, чертежи выполнены на инженерно-топографическом плане масштаба 1:500, выполненном МБУ «ЦПР ГО Верхняя Пышма» в 2024 г.

Подготовка графической части проекта планировки территории осуществляется в системе координат МСК-66 (местная система координат Свердловской области) – система координат, используемая для ведения Единого государственного реестра недвижимости.

А) НАИМЕНОВАНИЕ, ОСНОВНЫЕ ХАРАКТЕРИСТИКИ И НАЗНАЧЕНИЕ ПЛАНИРУЕМЫХ ДЛЯ РАЗМЕЩЕНИЯ ЛИНЕЙНЫХ ОБЪЕКТОВ

Объекты проектирования – **водовод холодной воды и автомобильная дорога.**

1. Водовод холодной воды

Проектируемый водовод берет начало от скважины № 1р (2р) района «Северный» г. Верхняя Пышма до точки подключения к существующему магистральному водопроводу.

Местоположение: в границах города Верхняя Пышма Свердловской области. Проектируемый водовод проходит по участкам с кадастровыми номерами 66:36:3002001:626, 66:36:3002001:397, 66:36:3002001:117.

Общая протяженность водовода в границах проектирования – 234 м (уточняется на дальнейших стадиях проектирования).

2. Автомобильная дорога

В соответствии с ГОСТ Р 52398-2005 «Классификация автомобильных дорог», СП 34.13330.2021 «Автомобильные дороги» и СП 42.13330.2016 «Градостроительство», а также с заданием заказчика автомобильная дорога предусмотрена со следующими основными параметрами:

- класс автомобильной дороги	- дорога обычного типа;
- административное значение дороги	- дорога местного значения;
- категория дороги	- IV категория;
- число полос движения	- 1;
- ширина земляного полотна	- 6,5 м;
- ширина проезжей части	- 4,5 м;
- ширина обочины	- 1,0 м;
- ширина внешней укрепленной полосы обочины	- 0,5 м;
- поперечный уклон проезжей части	- 20 ‰;
- поперечный уклон обочины	- 40 ‰;
- общая протяженность дороги	- 214 м

Разработка проекта планировки территории осуществляется применительно к земельному участку площадью 1,5042 га, расположенному в границах города Верхняя Пышма Свердловской области.

Проектируемый участок берет начало от скважины № 1р (2р) района «Северный» г. Верхняя Пышма до земельного участка с кадастровым номером 66:36:0101001:0059

Подготовка проекта планировки территории, предусматривающего размещение одного линейного объекта, осуществляется по внешним границам максимально удаленных от планируемого маршрута прохождения линейных объектов зон с особыми условиями использования территорий, которые подлежат установлению в связи с размещением этих линейных объектов. Ширина санитарно-защитной полосы водовода принята 10 м по обе стороны от крайних линий водовода. Соответственно, образование земельного участка для размещения водовода с подъездной дорогой с северной стороны осуществляется по внешним границам санитарно-защитной полосы водовода.

Б) ПЕРЕЧЕНЬ ПОСЕЛЕНИЙ, НАСЕЛЕННЫХ ПУНКТОВ, НА ТЕРРИТОРИЯХ КОТОРЫХ УСТАНОВЛИВАЮТСЯ ЗОНЫ ПЛАНИРУЕМОГО РАЗМЕЩЕНИЯ ЛИНЕЙНЫХ ОБЪЕКТОВ

В административном отношении участок проектируемого водовода расположен в Свердловской области, городском округе Верхняя Пышма, г. Верхняя Пышма.

Предполагаемая трасса линейного объекта расположена в кадастровом квартале 66:36:3002001.

В) ПЕРЕЧЕНЬ КООРДИНАТ ХАРАКТЕРНЫХ ТОЧЕК ГРАНИЦ ЗОН ПЛАНИРУЕМОГО РАЗМЕЩЕНИЯ ЛИНЕЙНЫХ ОБЪЕКТОВ

Красные линии устанавливаются по границе зоны планируемого размещения линейных объектов. Перечень координат характерных точек границ зоны планируемого размещения линейных объектов представлен в таблице 1.

Формируются участки для оформления публичного сервитута под проектируемый линейный объект.

Местоположение границ зон планируемого размещения линейных объектов обусловлено перспективным развитием улицы Аполлинария Тыжнова.

**Перечень координат характерных точек границ зоны планируемого размещения
линейных объектов.**

Таблица 1

Ведомость координат характерных точек границ зон планируемого размещения линейных объектов		
№ п.п.	X	Y
1	408181,8512	1529958,299
2	408189,6869	1529957,856
3	408202,9743	1529960,308
4	408204,7607	1529961,095
5	408215,2653	1529966,18
6	408225,5458	1529975,711
7	408234,0591	1530024,657
8	408233,5565	1530025,246
9	408228,63	1530035,59
10	408245,5621	1530044,395
11	408270,2756	1530204,129
12	408271,3694	1530211,199
13	408272,1902	1530216,503
14	408227,7208	1530210,128
15	408226,9868	1530205,724
16	408213,837	1530126,829
17	408205,1729	1530074,847
18	408201,6189	1530055,153
19	408197,1574	1530056,607
20	408183,8725	1530057,55
21	408180,74	1530056,96
22	408170,92	1530054,97
23	408159,23	1530049,16
24	408149,535	1530040,595
25	408142,23	1530029,64
26	408138,07	1530017,26
27	408137,27	1530004,24
28	408139,86	1529991,45
29	408145,67	1529979,76
30	408154,31	1529969,98
31	408165,18	1529962,76
32	408177,56	1529958,6
1	408181,8512	1529958,299

Г) ПЕРЕЧЕНЬ КООРДИНАТ ХАРАКТЕРНЫХ ТОЧЕК ГРАНИЦ ЗОН ПЛАНИРУЕМОГО РАЗМЕЩЕНИЯ ЛИНЕЙНЫХ ОБЪЕКТОВ, ПОДЛЕЖАЩИХ РЕКОНСТРУКЦИИ В СВЯЗИ С ИЗМЕНЕНИЕМ ИХ МЕСТОПОЛОЖЕНИЯ

В данном проекте устанавливаются границы зон планируемого размещения линейных объектов.

Перечень координат характерных точек границы красных линий		
№ п.п	X	Y
9	408228,63	1530035,59
10	408245,5621	1530044,395
11	408270,2756	1530204,129
12	408271,3694	1530211,199
13	408272,1902	1530216,503
14	408227,7208	1530210,128
15	408226,9868	1530205,724
16	408213,837	1530126,829
17	408205,1729	1530074,847
18	4082017,6189	1530055,153

Д) ПРЕДЕЛЬНЫЕ ПАРАМЕТРЫ РАЗРЕШЕННОГО СТРОИТЕЛЬСТВА, РЕКОНСТРУКЦИИ ОБЪЕКТОВ КАПИТАЛЬНОГО СТРОИТЕЛЬСТВА, ВХОДЯЩИХ В СОСТАВ ЛИНЕЙНЫХ ОБЪЕКТОВ В ГРАНИЦАХ ЗОН ИХ ПЛАНИРУЕМОГО РАЗМЕЩЕНИЯ

Участок проектирования расположен в следующих территориальных зонах согласно Правилам землепользования и застройки городского округа Верхняя Пышма:

Ж-3 – Зона многоквартирной секционной жилой застройки до 16 этажей. Жилая зона индивидуальной застройки – территории, застроенные или планируемые к застройке индивидуальными жилыми домами, блокированными домами, для размещения участков для ведения личного подсобного хозяйства, объектами социального назначения, вспомогательными зданиями и сооружениями, а также для размещения скверов, игровых и спортивных площадок;

В состав территориальных зон всех видов могут включаться земельные участки, занятые линейными объектами, на которые в соответствии со статьей 36 Градостроительного кодекса не распространяется действие градостроительного регламента данной территориальной зоны, включая территорию общего пользования.

Е) МЕРОПРИЯТИЯ ПО ЗАЩИТЕ ОБЪЕКТОВ КАПИТАЛЬНОГО СТРОИТЕЛЬСТВА

В проектах хозяйственно-питьевых водопроводов необходимо предусматривать зоны санитарной охраны (ЗСО) источников водоснабжения, водопроводных сооружений, насосных станций и водоводов согласно положениям СанПиН 2.1.4.1110 и СанПиН 2.2.1/2.1.1.1200.

Территория первого пояса ЗСО водозаборной скважины № 1р (2р), района «Северный» г. Верхняя Пышма расположена в радиусе 50 метров от центра скважины.

Первый пояс зоны санитарной охраны подземного источника питьевого водоснабжения (далее в настоящей статье – первый пояс) регламентируется следующими документами:

- часть 3 статьи 44 Водного кодекса;
- СанПиН 2.1.4.1110-02 «Зоны санитарной охраны источников водоснабжения и водопроводов питьевого назначения»;
- пункт 14.6 СП 42.13330.2011 «СНиП 2.07.01-89* Градостроительство. Планировка и за-стройка городских и сельских поселений».

Территория первого пояса ЗСО должна быть спланирована для отвода поверхностного стока за ее пределы, озеленена, ограждена и обеспечена охраной.

Запрещается сброс сточных, в том числе дренажных, вод в водные объекты, расположенные в границах зон санитарной охраны источников питьевого и хозяйственно-бытового водо-снабжения.

На территории первого пояса запрещается:

- посадка высокоствольных деревьев;
- все виды строительства, не имеющие непосредственного отношения к эксплуатации, реконструкции и расширению водопроводных сооружений, в том числе прокладка трубопроводов различного назначения;
- размещение жилых и общественных зданий, проживание людей;
- применение ядохимикатов, удобрений и другие виды водопользования, оказывающие влияние на качество воды.

На территории первого пояса здания должны быть оборудованы канализацией с отведением сточных вод в ближайшую систему бытовой или производственной канализации или на местные станции очистных сооружений, расположенные за пределами первого пояса зоны санитарной охраны с учетом санитарного режима на территории второго пояса. В исключительных случаях при отсутствии канализации должны устраиваться водонепроницаемые приемники нечистот и бытовых отходов, расположенные в местах, исключающих загрязнение территории первого пояса при их вывозе.

Санитарные мероприятия должны выполняться в пределах первого пояса ЗСО органами коммунального хозяйства или другими владельцами водопроводов.

Отсутствие утвержденного проекта ЗСО не является основанием для освобождения владельцев водопровода, владельцев объектов, расположенных в границах ЗСО, организаций, индивидуальных предпринимателей, а также граждан от выполнения требований, предъявляемых СанПиН 2.1.4.1110.

В пределах второго пояса ЗСО подземных источников водоснабжения не допускается:

- размещение кладбищ, скотомогильников, полей ассенизации, полей фильтрации, навозохранилищ, силосных траншей, животноводческих и птицеводческих предприятий и других объектов, обуславливающих опасность микробного загрязнения подземных вод;
- применение удобрений и ядохимикатов;
- рубка леса главного пользования и реконструкции.

Ширина санитарно-защитной полосы водовода принята 10 м по обе стороны от крайних линий водовода.

В пределах санитарно-защитной полосы водоводов должны отсутствовать источники загрязнения почвы и грунтовых вод.

Не допускается прокладка водоводов по территории свалок, полей ассенизации, полей фильтрации, полей орошения, кладбищ, скотомогильников, а также прокладка магистральных водоводов по территории промышленных и сельскохозяйственных предприятий.

На момент подготовки проекта планировки, проектируемые линейные объекты не оказывают негативного воздействия на ОКС, не нарушают требований нормативно-правовых документов и действующего законодательства.

Ж) МЕРОПРИЯТИЯ ПО СОХРАНЕНИЮ ОБЪЕКТОВ КУЛЬТУРНОГО НАСЛЕДИЯ

На участке проектирования отсутствуют территории объектов культурного наследия регионального и местного значения.

З). МЕРОПРИЯТИЯ ПО ОХРАНЕ ОКРУЖАЮЩЕЙ СРЕДЫ

Все работы по строительству водовода выполняются специализированной организацией с учетом требований заинтересованных сторон, согласовавших строительство данного объекта. Мероприятия по сохранению окружающей природной среды обеспечиваются выполнением нормативных требований. Выполнение строительно-монтажных работ, с учетом перечисленных ниже мероприятий, не вызовет изменений в

природе и не приведет к опасным воздействиям на нее. При строительстве предусматриваются щадящие по отношению к природе технологии:

- проезд строительной техники осуществляется только по автодорогам;
- технология выполнения строительно-монтажных работ не требует одновременной работы большого количества строительных механизмов и транспортных средств, поэтому их суммарный выброс вредных веществ в атмосферу не требует никаких специальных мероприятий для снижения концентрации вредных примесей в воздухе в районе строительства;

- автотранспорт, задействованный для строительства, должен ежегодно проходить техосмотр в органах ГИБДД и поэтому должен соответствовать всем необходимым нормам, в том числе и на содержание серы, свинца и двуокиси углерода в выхлопных газах. Воздействие на атмосферный воздух в процессе строительства будет носить кратковременный характер, источник загрязнения – строительная техника;

- заправка автотранспорта, строительных машин и механизмов производится на ближайшей автозаправочной станции (АЗС) с соблюдением всех мер предосторожности против растекания ГСМ по земле и с соблюдением правил пожарной безопасности при работе с горюче-смазочными материалами;

- за весь период строительства никаких вредных или токсичных сбросов не предусматривается;

- при строительстве инженерно-техническими работниками, непосредственно руководящими строительством, должна проводиться разъяснительная работа среди строителей и монтажников по сохранению природных ресурсов и соблюдению правил противопожарной безопасности;

- после завершения строительства территория, где производились работы, должна быть очищена от строительного мусора и приведена в состояние пригодное для дальнейшего использования – т. е. выполнена рекультивация. Строительный мусор подлежит утилизации. Проведение всех работ по рекультивации земли осуществляется в соответствии с требованиями СП 82.13330.2016 «Благоустройство территорий» в течении одного календарного месяца после сдачи объекта в эксплуатацию.

И) МЕРОПРИЯТИЯ ПО ЗАЩИТЕ ТЕРРИТОРИИ ОТ ЧРЕЗВЫЧАЙНЫХ СИТУАЦИЙ ПРИРОДНОГО И ТЕХНОГЕННОГО ХАРАКТЕРА, В ТОМ ЧИСЛЕ ПО ОБЕСПЕЧЕНИЮ ПОЖАРНОЙ БЕЗОПАСНОСТИ И ГРАЖДАНСКОЙ ОБОРОНЕ

Для минимизации ущерба, причиняемого неблагоприятными метеорологическими явлениями определены следующие организационные мероприятия:

- организация и приведение в готовность средств оповещения населения, информирование населения о действиях во время ЧС;
- контроль над состоянием и своевременное восстановление деятельности линий электропередач, связи.

К основным мероприятиям, снижающим риск ЧС при возникновении *лесных пожаров*, относятся:

- контроль работы лесопожарных служб;
- контроль за проведением наземного патрулирования и авиационной разведки в местах проведения огнеопасных работ;
- введение ограничений посещения отдельных, наиболее опасных участков леса, запрещение разведения костров в лесах в пожароопасный период;
- контроль за соблюдением мер противопожарной безопасности при лесоразработках и производстве других работ с применением технических средств;
- внедрение и распространение безогневых способов очистки лесосек;
- организация контроля за своевременной очисткой лесоразработок и лесов от заготовленной древесины, сучьев, щепы, от сухих деревьев и мусора.

Предотвращение распространения пожара достигается мероприятиями, ограничивающими площадь, интенсивность и продолжительность горения. К ним относятся:

- ограничение пожарной опасности строительных материалов, используемых в поверхностных слоях конструкций здания, в том числе кровель, отделок и облицовок фасадов, помещений и путей эвакуации;
- наличие первичных, в том числе автоматических и привозных, средств пожаротушения, сигнализации и оповещение о пожаре.

Профилактические действия - это бытовые действия, уменьшающие вероятность возникновения пожара, а именно:

- установка устройств защитного отключения и автоматических предохранителей;
- изучение сотрудниками предприятий пожарно-технического минимума.

Активная борьба с пожаром (тушение пожара) производится огнетушителями различного наполнения, песком и другими негорючими материалами, мешающими огню распространяться и гореть.

Для тушения пожара привлекаются техника и работники пожарной части, расположенной на расстоянии не более 3 км.

Схема границ территорий, подверженных риску возникновения чрезвычайных ситуаций природного и техногенного характера не требуется. Опасных производственных объектов и химически опасных объектов не размещается. Объектов с постоянным пребыванием людей к размещению не планируется. Необходимость осуществления специальных мероприятий по гражданской обороне отсутствует, размещение защитных сооружений (убежищ и противорадиационных укрытий) и объектов гражданской обороны на территории проектирования не требуется.