



ООО ПРОЕКТНОЕ БЮРО "ФОРМАТ"

Регистрационный номер члена саморегулирующей организации
"Ассоциация профессиональных проектировщиков Сибири"
166 дата регистрации 13.03.2019 г.

**ВНЕСЕНИЕ ИЗМЕНЕНИЙ В ДОКУМЕНТАЦИЮ
ПО ПЛАНИРОВКЕ ТЕРРИТОРИИ:**

**Проект планировки территории: "Организация
планировочной структуры и благоустройство пешеходной
части улицы Петрова в городе Верхняя Пышма с
определением границ территории общего пользования".**

2025-03-111-ППТ

Том 2.

Материалы по обоснованию проекта планировки.

Раздел 3. Графическая часть.


Изм. 1

Изм.	№ докум.	Подпись	Дата
1	2025-03-111		03.25

2025 г.

Лист регистрации изменений ППТ

<i>Изм.</i>	<i>Том, раздел</i>	<i>Наименование</i>	<i>Кол-во листов</i>	<i>Локация изм.</i>	<i>Примечание</i>
1	Том 1. Раздел 1 шифр 2025-03-111- ППТ, ГЧ Изм. 1	Внесение изм. в документацию по планировке территории: Проект планировки территории: "Организация планировочной структуры и благоустройство пешеходной части улицы Петрова в городе Верхняя Пышма с определением границ территории общего пользования". Основная (утверждаемая) часть. Графическая часть.	2	Лист 5. Основной чертеж проекта планировки территории. Лист 6. Чертеж красных линий.	Изменение коорд. характерных точек красных линий: (46), новая точка- (46/1), (55), (56) и границы проектир. новая точка 5/1, на чертеже и в табл. Изм. 1.1. Изм. 1.2. Изм. 1.3. Изм. 1.4
	Том 1. Раздел 2 шифр 2025-03-111- ППТ, ГЧ Изм. 1	Внесение изм. в документацию по планировке территории: Проект планировки территории: "Организация планировочной структуры и благоустройство пешеходной части улицы Петрова в городе Верхняя Пышма с определением границ территории общего пользования". Основная (утверждаемая) часть. Текстовая часть.	3	Страница 6,10,12	Измененение реkv. постановления и целей проекта Изменение коорд. характерных точек красных линий: (46), новая точка- (46/1), (55), (56) и границы проектир. новая точка 5/1, в табл.3.1, 3.2 Изм. 1.1. Изм. 1.2. Изм. 1.3.
	Том 2. Раздел 3 шифр 2025-03-111- ППТ, ГЧ Изм. 1	Внесение изм. в документацию по планировке территории: Проект планировки территории: "Организация планировочной структуры и благоустройство пешеходной части улицы Петрова в городе Верхняя Пышма с определением границ территории общего пользования". Материалы по обоснованию проекта планировки территории. Графическая часть.	6	Лист 6, лист 7, лист 8, лист 9, лист 10, листы 12	Изменение коорд. характерных точек красных линий: (46), новая точка- (46/1), (55), (56) и границы проектир. новая точка 5/1, в табл. изменение площади ЗУ1. Изм. 1.1. Изм. 1.2. Изм. 1.3. Изм. 1.4 Изм. 1.5
	Том 2. Раздел 4 шифр 2025-03-111- ППТ, ГЧ Изм. 1	Внесение изм. в документацию по планировке территории: Проект планировки территории: "Организация планировочной структуры и благоустройство пешеходной части улицы Петрова в городе Верхняя Пышма с определением границ территории общего пользования". Материалы по обоснованию проекта планировки территории. Текстовая часть.	2	Страница 4,5	Измененение реkv. постановления и целей проекта Изм. 1.1. Изм. 1.2.

1	2025-03-111		03.25	<i>Лист регистрации изменений</i>	ООО ПРОЕКТНОЕ БЮРО "ФОРМАТ"
---	-------------	---	-------	-----------------------------------	--------------------------------

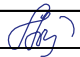


Обозначение	Наименование	Прим.
-------------	--------------	-------

Том 1. Основная (утверждаемая) часть проекта планировки территории



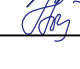
2025-03-111-ППТ	Раздел 1. Графическая часть.	6 л. / Изм.1
2025-03-111-ППТ	Раздел 2. Текстовая часть.	22 л./ Изм.1

Том 2. Материалы по обоснованию проекта планировки территории

2025-03-111-ППТ	Раздел 3. Графическая часть.	12 л. / Изм. 1
2025-03-111-ППТ	Раздел 4. Текстовая часть.	28 л

					2025-03-111-ППТ			
					<i>Организация планировочной структуры и благоустройство пешеходной части улицы Петрова в городе Верхняя Пышма с определением границ территории общего пользования</i>			
1	-	2025-03-111		03.25				
<i>Изм.</i>	<i>Лист</i>	<i>№ докум.</i>	<i>Подпись</i>	<i>Дата</i>				
<i>Разработал</i>	<i>Останина Ю.Д.</i>		<i>03.25</i>	Том 2. Материалы по обоснованию проекта планировки территории. Раздел 3. Графическая часть.	<i>Стадия</i>	<i>Лист</i>	<i>Листов</i>	
<i>Проверил</i>	<i>Абакумова С.С.</i>		<i>03.25</i>		ППТ	2	12	
					Содержание проекта планировки территории.		ООО ПРОЕКТНОЕ БЮРО "ФОРМАТ"	

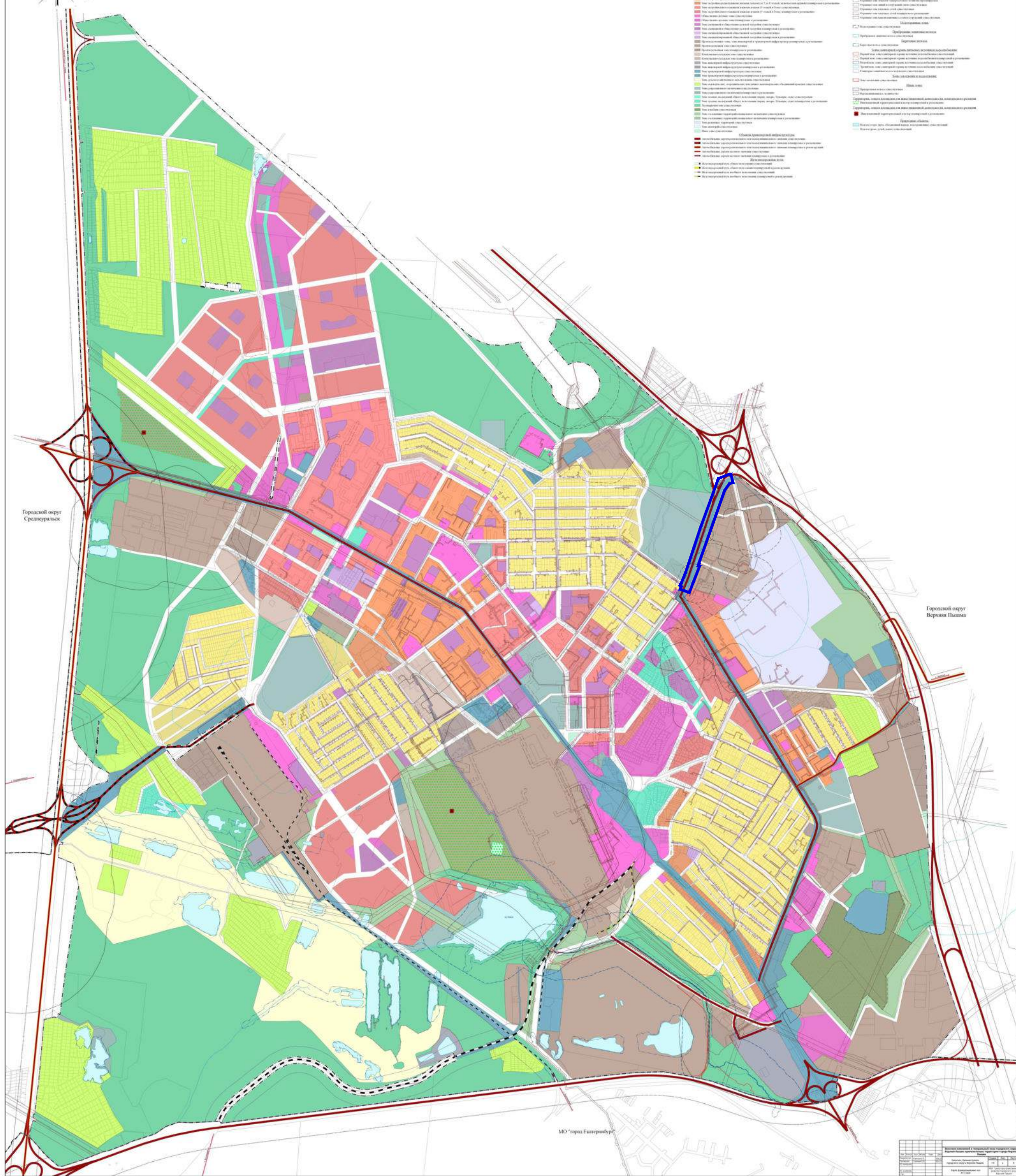
Обозначение	Наименование	Примечание
Лист 3	Содержание	1 л
Том 2. Материалы по обоснованию проекта планировки территории. Раздел 3. Графическая часть.		
194/1117-2022 ППТ/ЦПР ГЧ. 3 Лист 4	Карта размещения проектируемой территории в структуре территории поселения.	1 л
194/1117-2022 ППТ/ЦПР ГЧ. 3 Лист 5	Инженерные изыскания, инженерно- топографический план с нанесением коммуникаций. Существующая ситуация. М 1:1000	1 л
2025-03-111-ППТ Лист 6	Обоснование определения границ зон планируемого размещения объектов капитального строительства. М 1:1000	1 л/ Изм.1
2025-03-111-ППТ Лист 7	Схема границ зон с особыми условиями использования территории. М 1:1000.	1 л/ Изм.1
2025-03-111-ППТ Лист 8	Схема использования территории в период подготовки проекта планировки территории. М 1:1000.	1 л/ Изм.1
2025-03-111-ППТ Лист 9	Перечень мероприятий по защите территории от чрезвычайных ситуаций природного и техногенного характера, в том числе по обеспечению пожарной безопасности и по пожарной обороне и охране окружающей среды, М 1:1000.	1 л/ Изм.1
2025-03-111-ППТ Лист 10	Схема организации улично-дорожной сети и движения транспорта. М 1:1000	1 л/ Изм.1
194/1117-2022 ППТ/ЦПР ГЧ. 3 Лист 11	Схема вертикальной планировки территории, инженерной подготовки и инженерной защиты территории. М 1:1000	1 л
2025-03-111-ППТ Лист 12	Схема конструктивных и планировочных решений.	1 л/ Изм.1

<i>2025-03-111-ППТ</i>							
1	-	2025-03-111		03.25	<i>Организация планировочной структуры и благоустройство пешеходной части улицы Петрова в городе Верхняя Пышма с определением границ территории общего пользования</i>		
Изм.	Лист	№ докум.	Подпись	Дата			
Разработал	Останина Ю.Д.		03.25	<i>Том 2. Материалы по обоснованию проекта планировки территории. Раздел 3. Графическая часть.</i>	<i>Стадия</i>	<i>Лист</i>	<i>Листов</i>
Проверил	Абакумова С.С.		03.25		<i>ППТ</i>	<i>3</i>	
Содержание материалов по обоснованию проекта планировки территории.					ООО ПРОЕКТНОЕ БЮРО "ФОРМАТ"		

Граница проекта планировки и межевания территории

ГЕНЕРАЛЬНЫЙ ПЛАН ГОРОДСКОГО ОКРУГА ВЕРХНЯЯ ПЫШМА. ГОРОД ВЕРХНЯЯ ПЫШМА

Карта функциональных зон городского округа Верхняя Пышма применительно территории города Верхняя Пышма



194/1117-2022 ППТ/ЦПР ГЧ. 3

Организация планировочной структуры и благоустройство пешеходной части улицы Петрова в городе Верхняя Пышма с определением границ территории общего пользования.

Изм.	Лист	№ докум.	Подпись	Дата
Разработал		Абакумова В.А.	<i>[Signature]</i>	09.23
Проверил		Горячая Е.Е.	<i>[Signature]</i>	09.23

Том 2 Материалы по обоснованию проекта. Раздел 3. Графическая часть.

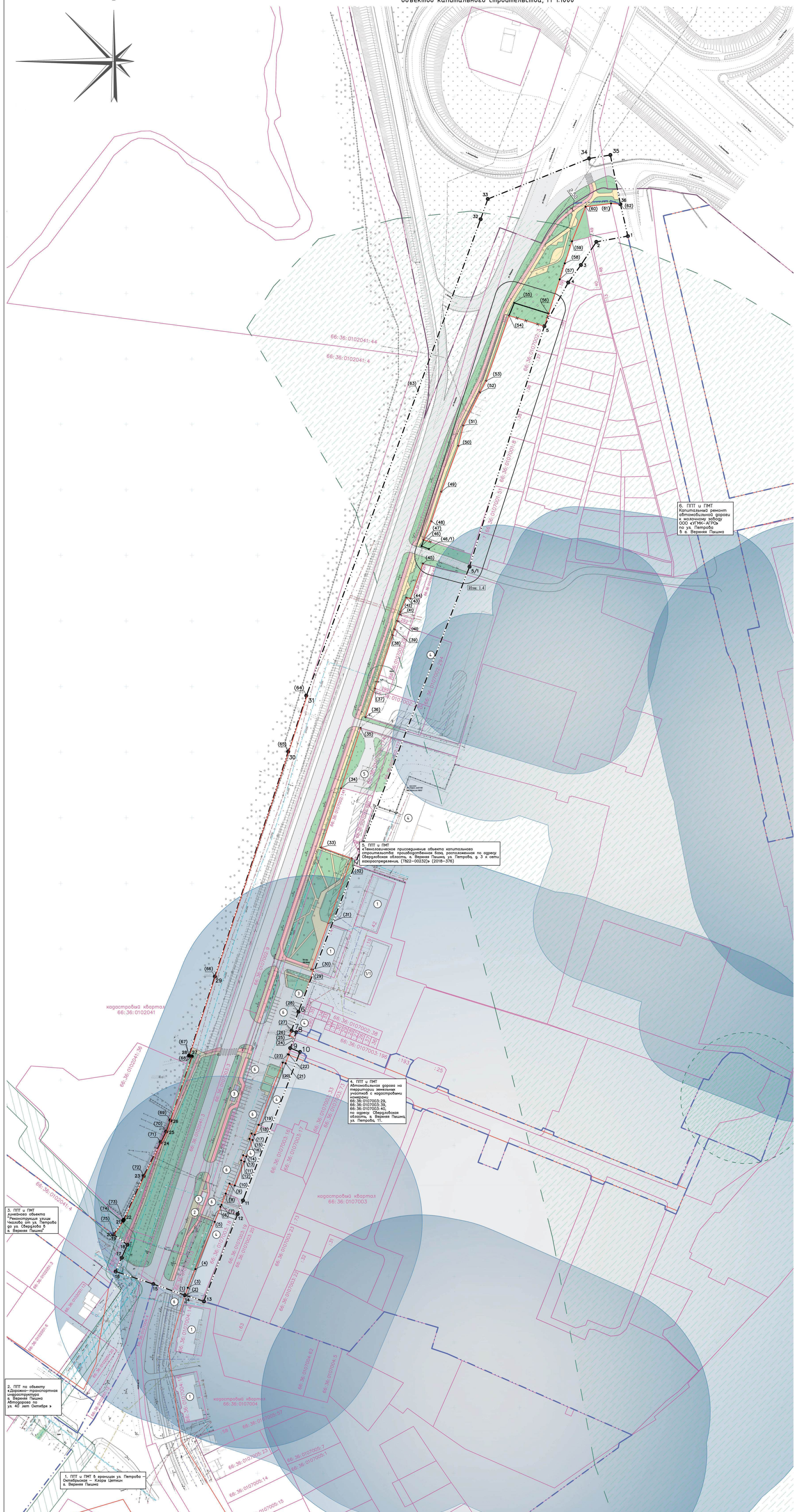
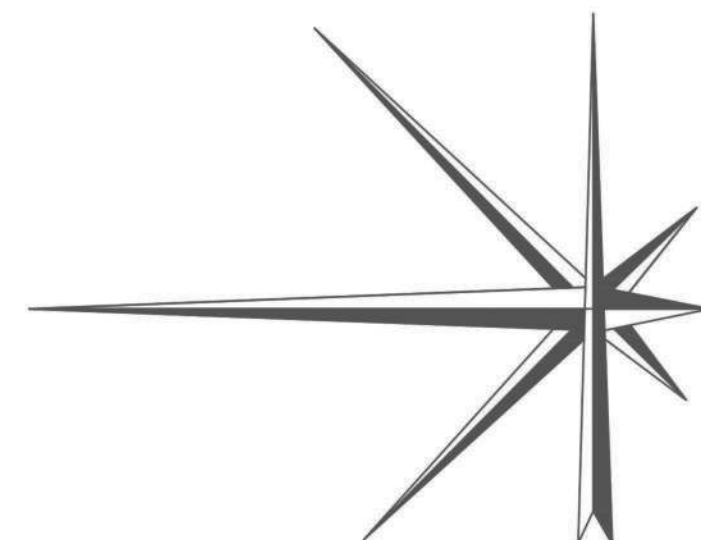
Стадия	Лист	Листов
ППТ	4	

Карта размещения проектируемой территории в структуре поселения

МБУ "Центр пространственного развития ГО Верхняя Пышма"

Обоснование определения границ зон планируемого размещения объектов капитального строительства, М 1:1000

С



Перечень координат характерных точек границы проектирования		
№ точки	X	Y
1	407243.66	1533582.54
2	407219.23	1533585.50
3	407221.62	1533546.74
4	407208.19	1533537.62
5	407174.91	1533518.86
6	406991.48	1533461.79
7	406623.07	1533331.33
8	406637.63	1533325.94
9	406636.35	1533329.63
10	406624.35	1533325.09
11	406621.34	1533332.47
12	406598.08	1533289.62
13	406497.69	1533284.93
14	406431.23	1533259.11
15	406435.80	1533244.69
16	406444.29	1533220.63
17	406453.87	1533191.96
18	406474.29	1533190.79
19	406482.12	1533190.28
20	406482.25	1533190.36
21	406492.61	1533197.58
22	406492.73	1533197.64
23	406526.78	1533213.26
24	406526.46	1533226.29
25	406560.70	1533230.47
26	406569.15	1533233.71
27	406617.96	1533250.04
28	406618.51	1533247.83
29	406678.68	1533267.46
30	406690.51	1533253.51
31	406693.10	1533257.40
32	407256.55	1533470.27
33	407271.96	1533475.74
34	407302.84	1533525.98
35	407305.49	1533508.18
36	407267.82	1533576.88
37	407243.66	1533582.54

Примечание:
1. Система координат МСК-66, 1 зона;
2. Координаты подлежат уточнению при проведении кадастровых работ.

Перечень координат характерных точек красных линий		
№ точки	X	Y
(1)	406435.80	1533244.69
(2)	406435.70	1533245.01
(3)	406441.45	1533246.85
(4)	406455.69	1533252.68
(5)	406491.75	1533267.46
(6)	406503.20	1533271.77
(7)	406504.67	1533272.56
(8)	406513.32	1533275.85
(9)	406520.90	1533278.73
(10)	406519.43	1533282.74
(11)	406537.70	1533289.92
(12)	406538.60	1533291.96
(13)	406542.59	1533289.11
(14)	406541.68	1533291.49
(15)	406554.20	1533296.41
(16)	406551.44	1533291.94
(17)	406559.13	1533295.47
(18)	406558.17	1533297.97
(19)	406565.57	1533300.88
(20)	406613.21	1533319.31
(21)	406612.63	1533321.51
(22)	406619.18	1533323.96
(23)	406619.47	1533323.24
(24)	406630.50	1533327.41
(25)	406632.35	1533328.11
(26)	406633.76	1533324.49
(27)	406637.63	1533325.94
(28)	406652.07	1533331.33
(29)	406683.65	1533342.66
(30)	406684.19	1533341.15
(31)	406719.28	1533353.78
(32)	406769.02	1533371.85
(33)	406777.39	1533348.64
(34)	406823.37	1533363.72
(35)	406868.41	1533378.70
(36)	406876.76	1533382.37
(37)	406898.59	1533389.65
(38)	406892.66	1533401.15
(39)	406943.72	1533404.62
(40)	406950.09	1533406.73
(41)	406955.09	1533408.40
(42)	406956.86	1533409.01
(43)	406967.77	1533413.77
(44)	406967.20	1533416.68
(45)	406993.76	1533426.25
(46)	407017.17	1533425.16
(46/1)	407005.02	1533430.76
(47)	407011.97	1533426.91
(48)	407026.08	1533432.72
(49)	407048.62	1533440.25
(50)	407083.63	1533453.23
(51)	407099.11	1533457.05
(52)	407124.41	1533469.77
(53)	407133.63	1533474.50
(54)	407183.00	1533491.91
(55)	407182.71	1533495.91
(56)	407184.54	1533522.06
(57)	407210.61	1533530.52
(58)	407222.80	1533534.45
(59)	407239.67	1533539.94
(60)	407266.11	1533550.25
(61)	407268.55	1533560.68
(62)	407267.99	1533576.83
(63)	407125.75	1533422.45
(64)	406893.10	1533357.49
(65)	406850.51	1533323.51
(66)	406678.68	1533267.46
(67)	406618.51	1533247.83
(68)	406617.96	1533250.04
(69)	406569.15	1533233.71
(70)	406560.70	1533230.47
(71)	406526.46	1533226.29
(72)	406526.78	1533213.26
(73)	406492.73	1533197.64
(74)	406492.61	1533197.58
(75)	406482.25	1533190.36

Примечание:
1. Система координат МСК-66, 1 зона;
2. Координаты подлежат уточнению при проведении кадастровых работ.

№ НА ПЛАНЕ	НАИМЕНОВАНИЕ	ЭТАЖ.	КОЛ-ВО	ПРИМ.
1	Многоквартирный жилой дом	2	4	Сущ.
1/1	Многоквартирный жилой дом	3	1	Сущ.
2	Остановки общественного транспорта	-	1	Сущ.
3	Нестационарный торговый объект	1	3	Сущ.
4	Общественно-деловые объекты	1	-	Сущ.
5	Мини АЭС	1	1	Сущ.
6	Автомобильная парковка	-	-	Сущ.

УСЛОВНЫЕ ОБОЗНАЧЕНИЯ

ГРАНИЦЫ:

- ГРАНИЦА ПРОЕКТИРОВАНИЯ/ ГРАНИЦА ЗОН РАЗМЕЩЕНИЯ СУЩЕСТВУЮЩИХ И ПЛАНИРУЕМЫХ ОБЪЕКТОВ КАПИТАЛЬНОГО СТРОИТЕЛЬСТВА
- ГРАНИЦА РАНЕЕ УТВЕРЖДЕННОГО ПРОЕКТА ПЛАНИРОВКИ *
- ГРАНИЦА ГОРОДА ВЕРХНЯЯ ПЫШМА
- ХАРАКТЕРНЫЕ ТОЧКИ ГРАНИЦЫ ПРОЕКТИРОВАНИЯ
- УТОЧНЕННЫЕ ЗЕМЕЛЬНЫЕ УЧАСТКИ

КРАСНЫЕ ЛИНИИ:

- УТВЕРЖДЕННЫЕ (ДЕЙСТВУЮЩИЕ) КРАСНЫЕ ЛИНИИ
- ОТМЕНЯЕМЫЕ УТВЕРЖДЕННЫЕ (ДЕЙСТВУЮЩИЕ) КРАСНЫЕ ЛИНИИ
- ПРОЕКТИРУЕМЫЕ КРАСНЫЕ ЛИНИИ НОМЕРА ПОВОРОТНЫХ ТОЧЕК

ЗОНА:

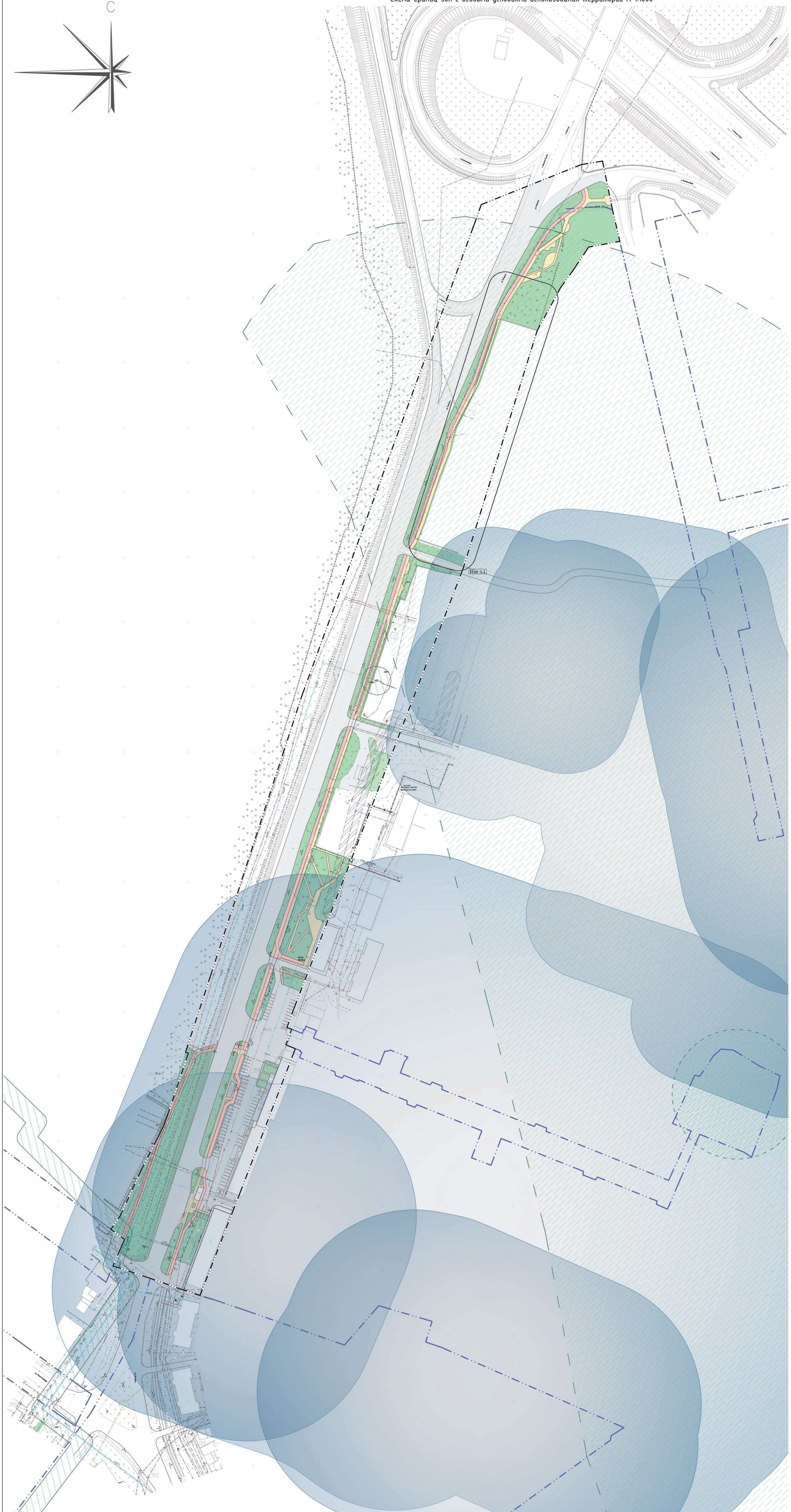
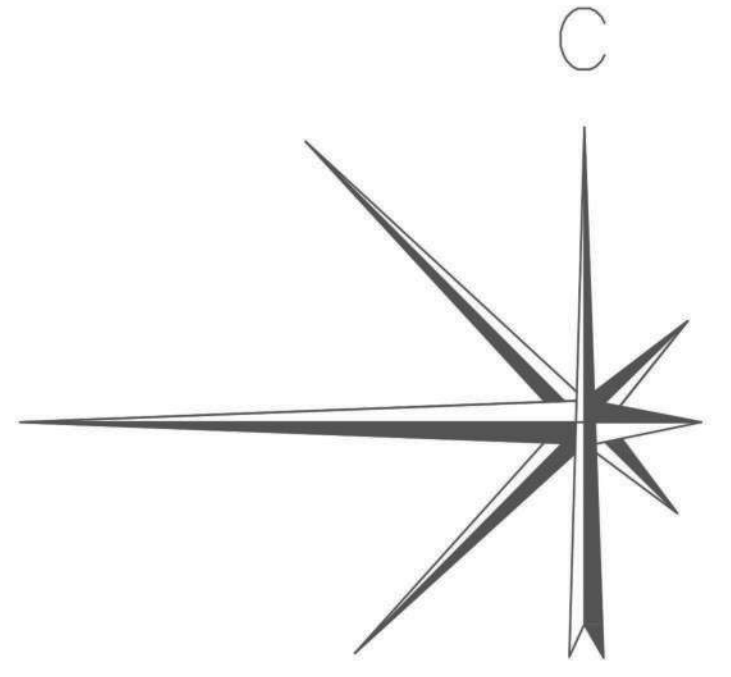
- ОЗЕЛЕНЕНИЕ (СУЩЕСТВУЮЩЕЕ И ПЛАНИРУЕМОЕ)
- ПЕШЕХОДНАЯ (СУЩЕСТВУЮЩАЯ И ПЛАНИРУЕМАЯ) (АСФАЛТОВОЕ ПОКРЫТИЕ, ПЛИТКА И ДР.)
- ВЕЛОДОЖИГНИЕ (ВЕЛОДОРОЖКА ПРОЕКТИРУЕМАЯ)
- АВТОМОБИЛЬНАЯ ДОРОГА СУЩЕСТВУЮЩЕЕ ДОРОЖНОЕ ПОКРЫТИЕ
- ЗОНА ОСОБОГО ИСПОЛЬЗОВАНИЯ (санитарно-защитная зона промышленных объектов и производств, объектов транспорта, связи, энергетики, хозяйства, объектов коммунального назначения, спорта, парковки и общественного питания, объектов историко-культурного назначения на территории охраны и здоровья человека)
- ЗОНА ОСОБОГО ИСПОЛЬЗОВАНИЯ (зона санитарной охраны источников водоснабжения и водоразборных пунктов питьевого назначения)
- ЗОНА ОСОБОГО ИСПОЛЬЗОВАНИЯ (охранная зона инженерных сетей)

ОБЩЕСТВЕННАЯ ПЛАНИРОВКА ТЕРРИТОРИИ: В ОЩЕДЬ.

* ПРИМЕЧАНИЕ: Ранее утвержденные проекты планировки территории, утвержденные красные линии нанесены в соответствии.

- "ПТТ и ПМТ в границах ул. Петрова - Октябрьская - Клари Цеткин г. Верхняя Пышма" (2015-1534) (внес.изм. 2021-2933) (2023-933 изм.3 ПТТ, изм.6 ПМТ);
- Проект планировки территории по объекту «Дорожно-транспортная инфраструктура г. Верхняя Пышма. Автодорога по ул. 40 лет Октября» (2017-1005);
- Документации по планировке территории «Проект планировки и проект межевания территории линейного объекта «Реконструкция улицы Чкалова от ул. Петрова до ул. Свердлова в г. Верхняя Пышма» (2022-1496);
- ПТТ и ПМТ «Автомобильная дорога на территории земельных участков с кадастровыми номерами 66:36:0107003:29, 66:36:0107003:39, 66:36:0107003:40, по адресу: Свердловская область, г. Верхняя Пышма, ул. Петрова, 11» (2016-1456) (изм. 2017-104);
- ПТТ и ПМТ «Технологическое присоединение объекта капитального строительства: производственная база, расположенная по адресу: Свердловская область, г. Верхняя Пышма, ул. Петрова, д. 3 к сети газораспределения. (Тп22-00232)» (2018-376);
- Проект планировки и межевания территории «Капитальный ремонт автомобильной дороги к молочному заводу ООО «УТМК-АГРО» по ул. Петрова в г. Верхняя Пышма» (2020-750).

2023-03-11-ПТТ			
№	Дата	Содержание	Лист
1	11.03.2023	Обоснование определения границ зон планируемого размещения объектов капитального строительства, М 1:1000	6



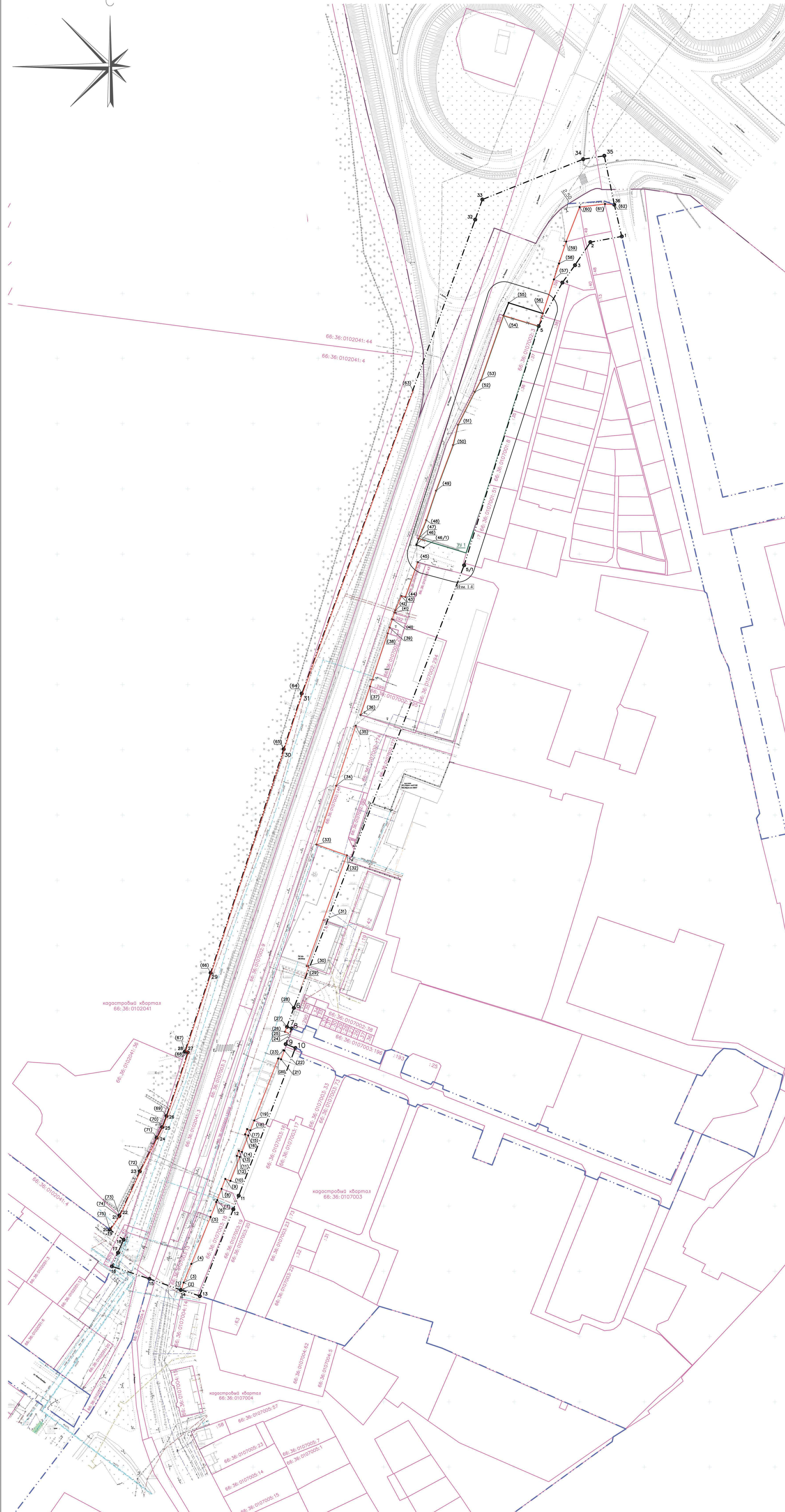
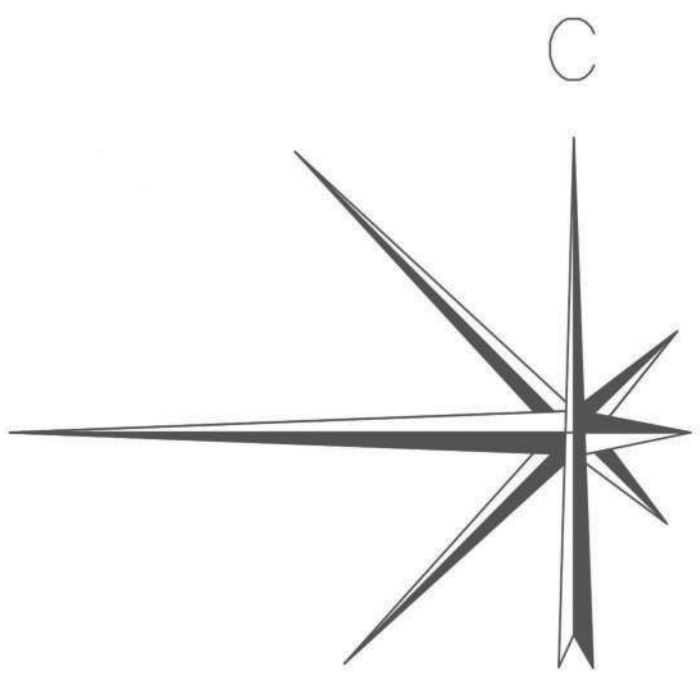
УСЛОВНЫЕ ОБОЗНАЧЕНИЯ

	ГРАНИЦА ПРОЕКТИРОВАНИЯ
	ГРАНИЦА РАНЕЕ УТВЕРЖДЕННОГО ПРОЕКТА ПЛАНИРОВКИ
	ЗОНА ОСОБОГО ИСПОЛЬЗОВАНИЯ (охраняя зону объектов газораспределительной сети)
	ЗОНА ОСОБОГО ИСПОЛЬЗОВАНИЯ (охраняя зону промышленных объектов и производств, объектов транспорта, связи, сельского хозяйства, энергетики, объектов коммунального назначения, спорта, торговли и общественного питания, являющихся источниками воздействия на среду обитания и здоровье человека)
	ЗОНА ОСОБОГО ИСПОЛЬЗОВАНИЯ (зона санитарной охраны источников водоснабжения и водопроводов питьевого назначения)
	ЗОНА ОСОБОГО ИСПОЛЬЗОВАНИЯ (охраняя зону инженерных сетей)
	ПЕШЕХОДНЫЕ ЗОНЫ (асфальтовое покрытие, плитка и др.)
	ВЕЛОДРОЖКА
	СУЩЕСТВУЮЩЕЕ ДОРЖНОЕ ПОКРЫТИЕ АВТОМОБИЛЬНОЙ ДОРОГИ
	ОЗЕЛЕНЕНИЕ

* ПРИМЕЧАНИЕ: Ранее утвержденные проекты планировки территории, утвержденные красные линии нанесены в соответствии:

1. "ППТ и ПМТ в границах ул. Петрова - Октябрьская - Клара Цеткин г. Верхняя Пышма" (2015-1534) (внес.изм. 2021-293) (2023-933 изм.3 ППТ, изм.6 ПМТ);
2. Проект планировки территории по объекту «Дорожно-транспортная инфраструктура г. Верхняя Пышма. Автодорога по ул. 40 лет Октября» (2017-1005);
3. Документация по планировке территории «Проект планировки и проект межевания территории линейного объекта «Реконструкция улицы Чкалова от ул. Петрова до ул. Свердлова в г. Верхняя Пышма» (2022-1496);
4. ППТ и ПМТ "Автомобильная дорога на территории земельных участков с кадастровыми номерами 66:36:0107003:29,66:36:0107003:39, 66:36:0107003:40, по адресу: Свердловская область, г. Верхняя Пышма, ул. Петрова, 11" (2016-1456) (изм. 2017-104);
5. ППТ и ПМТ «Технологическое присоединение объекта капитального строительства: производственная база, расположенная по адресу: Свердловская область, г. Верхняя Пышма, ул. Петрова, д. 3 к сети газораспределения, (Гь22-00232)» (2018-376);
6. Проект планировки и межевания территории "Капитальный ремонт автомобильной дороги к молочному заводу ООО "УГМК-АГРО" по ул. Петрова в г. Верхняя Пышма" (2020-750).

		2025-03-11/ПТТ	
№	Изм.	Исполн.	Дата
1	Изм. 025-03-11	С.С.	03.25
Разработчик	Организована И.Д.	С.С.	03.25
Проверил	Александр Е.С.	С.С.	03.25
		Лист	7
		Листов	7
		ООО ПРОЕКТИВНОЕ БЮРО "ФОРМАТ"	



Перечень координат характерных точек границы проектирования

№ точки	X	Y
1	407243.66	153362.54
2	407292.23	153358.50
3	407221.62	153346.74
4	407288.19	153337.02
5	407174.91	153318.86
6	40691.48	153341.78
7	40662.07	153331.33
8	40667.63	153325.94
9	40666.35	153329.63
10	40664.34	153332.47
11	40658.08	153329.02
12	40647.69	153324.93
13	40641.23	153329.11
14	40645.80	153324.49
15	40644.29	153320.63
16	40643.87	153319.96
17	40644.27	153316.46
18	40644.29	153320.79
19	40642.12	153319.28
20	40642.25	153319.36
21	40642.61	153319.58
22	40642.73	153319.64
23	40652.78	153313.26
24	40652.46	153328.29
25	40660.70	153320.47
26	40669.15	153323.71
27	40661.96	153320.04
28	40668.68	153327.46
29	40660.51	153323.51
30	40669.10	153337.40
31	40726.55	153370.27
32	40721.96	153375.74
33	40702.84	153352.98
34	40705.49	153350.18
35	40707.92	153357.88
36	40743.66	153362.54

Примечание:
1. Система координат МСК-66, 1 зона;
2. Координаты точек подлежат уточнению при проведении кадастровых работ.

Перечень координат характерных точек красных линий

№ точки п/п	X	Y
(1)	406435.80	1533244.69
(2)	406435.70	1533245.01
(3)	406441.45	1533246.85
(4)	406435.69	1533252.69
(5)	406491.75	1533267.46
(6)	406503.20	1533271.77
(7)	406504.67	1533272.56
(8)	406513.32	1533275.85
(9)	406520.90	1533278.73
(10)	406519.43	1533282.74
(11)	406537.70	1533289.92
(12)	406538.60	1533287.58
(13)	406542.59	1533289.11
(14)	406541.88	1533291.49
(15)	406554.20	1533296.41
(16)	406555.14	1533293.94
(17)	406559.13	1533295.47
(18)	406558.17	1533297.97
(19)	406565.57	1533300.88
(20)	406613.21	1533319.31
(21)	406612.63	1533321.51
(22)	406619.19	1533323.86
(23)	406619.47	1533323.24
(24)	406630.50	1533327.41
(25)	406632.35	1533328.11
(26)	406633.76	1533324.49
(27)	406637.63	1533325.94
(28)	406652.07	1533331.33
(29)	406681.65	1533342.66
(30)	406684.19	1533341.15
(31)	406719.28	1533353.78
(32)	406709.02	1533371.85
(33)	406777.39	153348.64
(34)	406823.37	1533363.72
(35)	406868.41	1533378.70
(36)	406876.76	1533382.37
(37)	406898.59	1533389.65
(38)	406939.26	1533401.15
(39)	406943.72	1533404.62
(40)	406950.09	1533406.73
(41)	406955.09	1533408.40
(42)	406956.86	1533409.01
(43)	406967.77	1533413.77
(44)	406967.20	1533416.68
(45)	406993.76	1533426.25
(46)	407007.17	1533425.16
(46/1)	407005.02	1533430.76
(47)	407011.97	1533426.91
(48)	407026.08	1533432.72
(49)	407048.62	1533440.25
(50)	407083.63	1533453.23
(51)	407099.11	1533457.05
(52)	407124.41	1533469.77
(53)	407133.23	1533474.50
(54)	407183.00	1533491.91
(55)	407192.71	1533495.91
(56)	407184.54	1533522.06
(57)	407210.61	1533530.52
(58)	407222.80	1533534.45
(59)	407238.67	1533539.94
(60)	407268.11	1533550.25
(61)	407268.55	1533569.68
(62)	407267.99	1533576.83
(63)	407125.75	1533422.45
(64)	406883.10	1533337.40
(65)	406850.51	1533323.51
(66)	406678.68	1533267.46
(67)	406610.51	1533247.83
(68)	406617.96	1533250.04
(69)	406569.15	1533233.71
(70)	406560.70	1533230.47
(71)	406552.46	1533228.29
(72)	406526.78	1533213.26
(73)	406492.73	1533197.64
(74)	406482.61	1533197.58
(75)	406482.25	1533190.96

Примечание:
1. Система координат МСК-66, 1 зона;
2. Координаты подлежат уточнению при проведении кадастровых работ.

УСЛОВНЫЕ ОБОЗНАЧЕНИЯ

- ГРАНИЦА:
 - Граница проектирования/ граница зон размещения существующих и планируемых объектов капитального строительства
 - Граница ранее утвержденного проекта планировки
 - Граница города Верхняя Пышма
- ХАРАКТЕРНЫЕ ТОЧКИ ГРАНИЦЫ ПРОЕКТИРОВАНИЯ
- УТОЧНЕННЫЕ ЗЕМЕЛЬНЫЕ УЧАСТКИ
- ПРОЕКТИРУЕМЫЕ КРАСНЫЕ ЛИНИИ
- СОХРАНЯЕМЫЕ ЗЕМЕЛЬНЫЕ УЧАСТКИ
- ИЗМЕНЯЕМЫЕ ЗЕМЕЛЬНЫЕ УЧАСТКИ

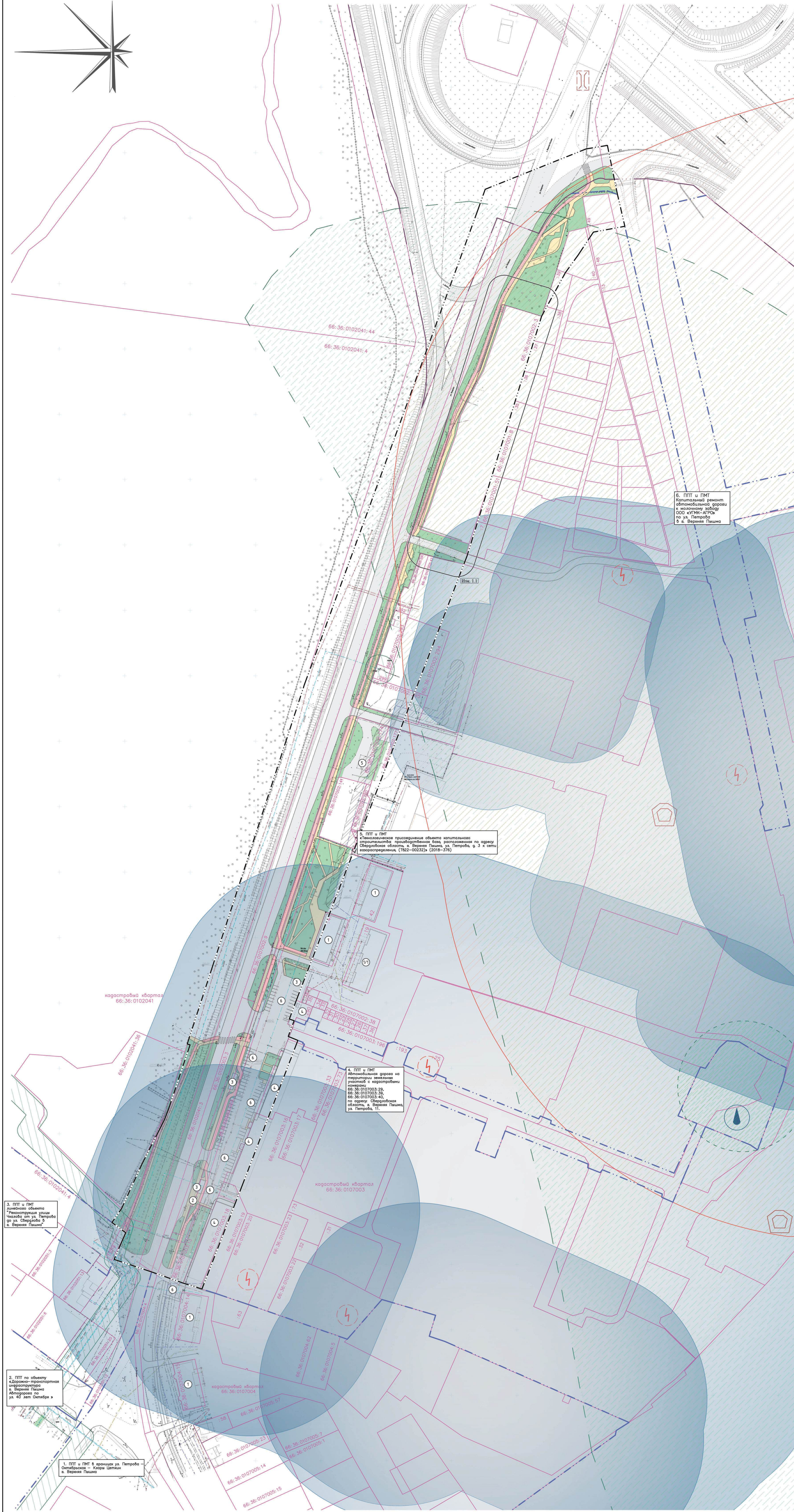
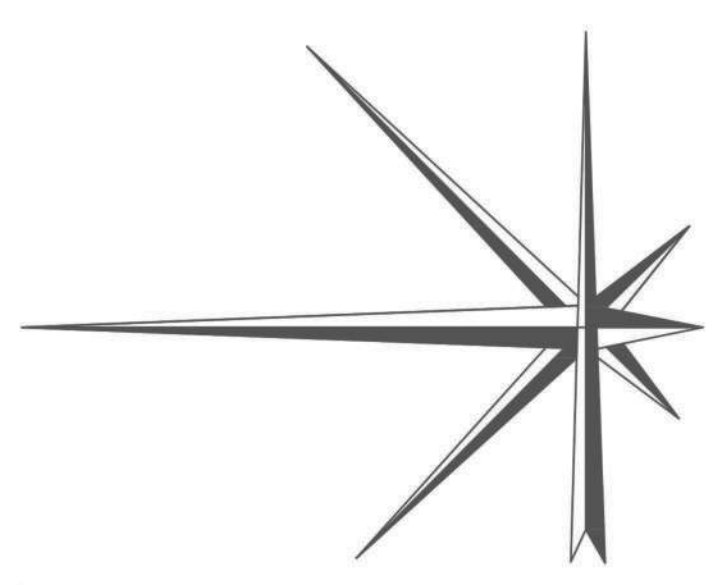
39 1 ИЗМЕНЕННЫЙ ЗЕМЕЛЬНЫЙ УЧАСТОК: 66:36:0107003:39
Площадь земельного участка 6168,00 кв. м.
Разрешенное использование: производственная база

* ПРИМЕЧАНИЕ: Ранее утвержденные проекты планировки территории, утвержденные красные линии нанесены в соответствии:

- "ПТТ и ПМТ в границах ул. Петрова - Октябрьская - Клара Цеткин г. Верхняя Пышма" (2015-1534) (внес.изм. 2021-293) (2023-933 изм. 6 ПМТ);
- Проект планировки территории по объекту «Дорожно-транспортная инфраструктура г. Верхняя Пышма. Автодорога по ул. 40 лет Октября» (2017-1005);
- Документация по планировке территории «Проект планировки и проект межевания территории линейного объекта «Реконструкция улицы Чкалова от ул. Петрова до ул. Свердлова в г. Верхняя Пышма» (2022-1496);
- ПТТ и ПМТ «Автомобильная дорога на территории земельных участков с кадастровыми номерами 66:36:0107003:39, 66:36:0107003:39, 66:36:0107003:40, по адресу: Свердловская область, г. Верхняя Пышма, ул. Петрова, 11» (2016-1456) (изм. 2017-104);
- ПТТ и ПМТ «Технологическое присоединение объекта капитального строительства: производственная база, расположенная по адресу: Свердловская область, г. Верхняя Пышма, ул. Петрова, д. 3 к сети газораспределения, (Тв22-00232)» (2018-376);
- Проект планировки и межевания территории «Капитальный ремонт автомобильной дороги к молочному заводу ООО «УГМК-АГРО» по ул. Петрова в г. Верхняя Пышма» (2020-750).

		2025-03-11-ПТТ		
г	№	Имя	Подпись	Дата
Исполнитель	Составил	Проверил	Составил	Дата
Иванов	Петров	Сидоров	Кузнецов	2025
Составил	Проверил	Составил	Составил	Дата
Сидоров	Кузнецов	Иванов	Петров	2025

Организация: ООО «УГМК-АГРО»
Схема использования территории в период подготовки проекта планировки М 1:1000



6. ППТ и ПМТ
Капитальный ремонт
автомобильной дороги
с наложением дорожки
ООО «УГМК-АГРО»
по ул. Петрова,
г. Верхняя Пышма

3. ППТ и ПМТ
Технологическое присоединение объекта капитального
строительства производственной базы, расположенная по адресу:
Свердловская область, г. Верхняя Пышма, ул. Петрова, д. 3 к сети
газоснабжения (Тв22-00232) (2018-376)

4. ППТ и ПМТ
Автомобильная дорога на
территории земельных
участков с кадастровыми
номерами:
66:36:0107003-39,
66:36:0107003-40,
66:36:0107003-41,
по адресу: Свердловская
область, г. Верхняя Пышма,
ул. Петрова, 11.

3. ППТ и ПМТ
для объекта
«Дорожно-транспортная
инфраструктура
территории
«Верхняя Пышма»
по ул. 40 лет Октября»

2. ППТ по объекту
«Дорожно-транспортная
инфраструктура
территории
«Верхняя Пышма»
по ул. 40 лет Октября»

1. ППТ и ПМТ в границах ул. Петрова -
Октябрьская - Карла Цеткин
в Верхней Пышме

ЭКСПЛИКАЦИЯ ЗДАНИЙ И СООРУЖЕНИЙ

№ НА ПЛАНЕ	НАИМЕНОВАНИЕ	ЭТАЖ.	КОЛ-ВО	ПРИМ.
1.	Многоквартирный жилой дом	2	4	Сущ.
1/1.	Многоквартирный жилой дом	3	1	Сущ.
2.	Остановка общественного транспорта	-	1	Сущ.
3.	Нестационарный торговый объект	1	3	Сущ.
4.	Общественно-деловые объекты	1	-	Сущ.
5.	Мини АЭС	1	1	Сущ.
6.	Автомобильная парковка	-	-	Сущ.

УСЛОВНЫЕ ОБОЗНАЧЕНИЯ

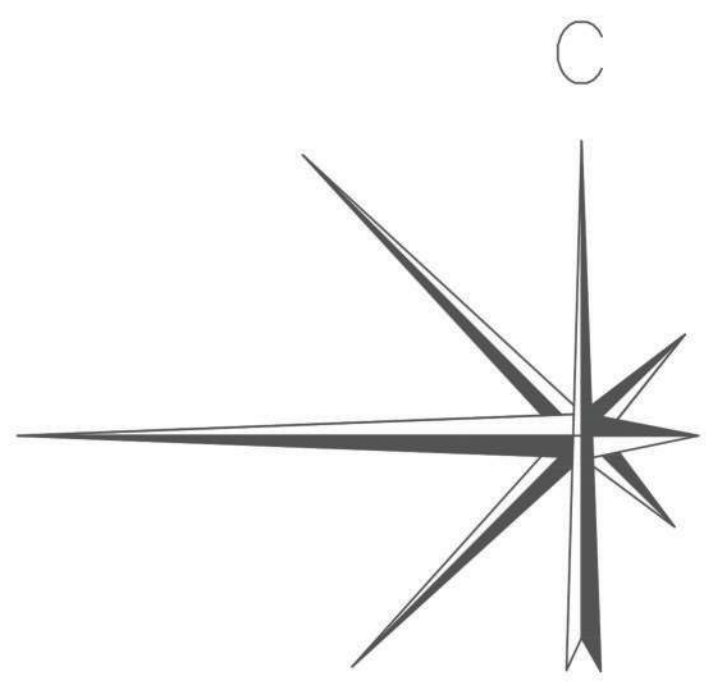
- ГРАНИЦЫ:**
- Граница проектируемой / граница зон размещения существующих и планируемых объектов капитального строительства
 - Граница ранее утвержденного проекта планировки
 - Граница города Верхняя Пышма
 - Уточненные земельные участки
- ЗОНЫ:**
- Озеленение (существующее и планируемое)
 - Пешеходная (существующая и планируемая) (асфальтовое покрытие, плитка и др.)
 - Велодорожка (велодорожка проектируемая)
 - Автомобильная дорога (существующее дорожное покрытие)
 - Зона особого использования (охраняемая зона объектов газораспределительной сети)
 - Зона особого использования (санитарно-защитная зона промышленных объектов и производств, объектов транс-порта, связи, сельского хозяйства, энергетики, объектов коммунального назначения, спорта, торговли и общественного питания, объектов историко-культурного назначения)
 - Зона особого использования (зона санитарной охраны источников водоснабжения и водопроводной магистральной)
 - Зона особого использования (охраняемая зона инженерных сетей)
 - Пешеходные зоны (асфальтовое покрытие, плитка и др.)
 - Велодорожка
 - Существующее дорожное покрытие автомобильной дороги
 - Озеленение
 - Территория возможного возникновения ЧС (техногенного характера)**
 - Объект, связанный с производственной деятельностью
 - Трансформаторная подстанция (ТП) (существующая)
 - Мостовое сооружение (существующее)
 - Артезианская скважина (существующая)

* ПРИМЕЧАНИЕ:

Ранее утвержденные проекты планировки территории, утвержденные красные линии нанесены в соответствии:

- «ППТ и ПМТ в границах ул. Петрова - Октябрьская - Карла Цеткин г. Верхняя Пышма» (2015-1534) (внес.изм. 2021-293) (2023-933 изм.3 ППТ, изм.6 ПМТ);
- Проект планировки территории по объекту «Дорожно-транспортная инфраструктура г. Верхняя Пышма. Автодорога по ул. 40 лет Октября» (2017-1005);
- Документация по планировке территории «Проект планировки и проект межевания территории линейного объекта «Реконструкция улицы Чкалова от ул. Петрова до ул. Свердлова в г. Верхняя Пышма» (2022-1496);
- ППТ и ПМТ «Автомобильная дорога на территории земельных участков с кадастровыми номерами 66:36:0107003-29, 66:36:0107003-39, 66:36:0107003-40, по адресу: Свердловская область, г. Верхняя Пышма, ул. Петрова, 11» (2016-1456) (изм. 2017-104);
- ППТ и ПМТ «Технологическое присоединение объекта капитального строительства: производственная база, расположенная по адресу: Свердловская область, г. Верхняя Пышма, ул. Петрова, д. 3 к сети газоснабжения (Тв22-00232)» (2018-376);
- Проект планировки и межевания территории «Капитальный ремонт автомобильной дороги к молочному заводу ООО «УГМК-АГРО» по ул. Петрова в г. Верхняя Пышма» (2020-750).

2025-03-11-ППТ									
1	1	Изм.	2025-03-11	66.36.0107003-14	8325	Организация планировочной структуры и благоустройство пешеходной части улицы Петрова в городе Верхняя Пышма с определением границ территории общего пользования			
Изм.	Изм.	Изм.	Изм.	Изм.	Изм.	Таб. 2. Сводная (интегрированная) часть проекта планировки территории. Раздел 3. Графическая часть.			
Изм.	Изм.	Изм.	Изм.	Изм.	Изм.	Страниц	Лист	Листов	
Изм.	Изм.	Изм.	Изм.	Изм.	Изм.	ППТ	9		ООО ПРОЕКТНОЕ БЮРО «ФОРМАТ»



УСЛОВНЫЕ ОБОЗНАЧЕНИЯ

Границы

- Граница проектирования / граница зон размещения существующих и планируемых объектов капитального строительства
- Граница ранее утвержденного проекта планировки *
- Граница города Верхняя Пышма

Зоны

- Озеленение (существующее и планируемое)
- Пешеходная (существующая и планируемая) (асфальтовое покрытие, плитка и др.)
- Велодвижение (велодорожка, проектируемая)
- Автомобильная дорога существующее дорожное покрытие

Транспортная инфраструктура

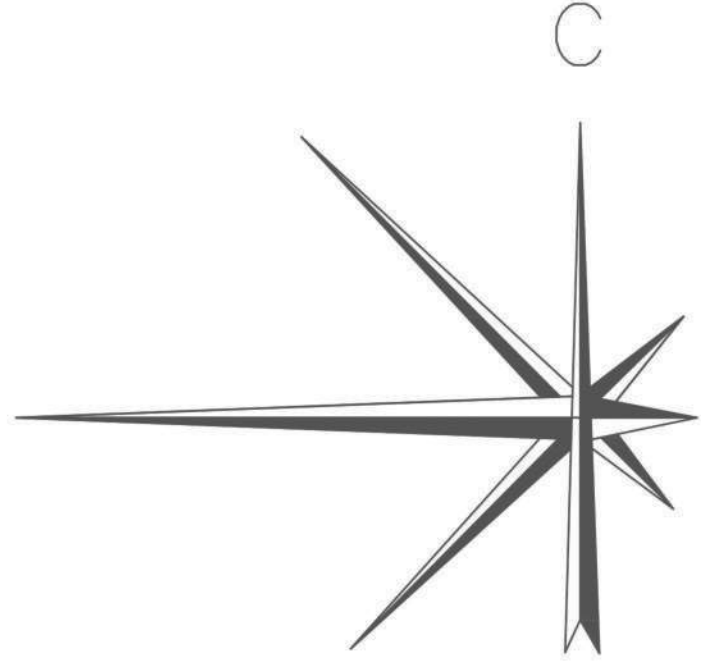
- Автомобильная дорога общего пользования регионального значения (г. Верхняя Пышма - г. Невазинск)
- Проезды
- Направление движения автотранспорта
- Остановки общественного транспорта
- Дорожная разметка
- Наземные пешеходные переходы
- Основное направление движения пешеходов
- Велодорожка (2 полосы движения) -- 2,0 - 2,5 м
- Дорожные знаки *
- Светофор *
- Наземная парковка с указанием машиномест
- Рекомендуемое место установки ограждения

* Точное размещение/ наличие опор освещения, светофоров, дорожных знаков, ограждений устанавливается на этапе разработки рабочего проекта благоустройства.

*** ПРИМЕЧАНИЕ:** Ранее утвержденные проекты планировки территории, утвержденные красные линии нанесены в соответствии:

1. "ППТ и ПМТ в границах ул. Петрова - Октябрьская - Клара Цеткин г. Верхняя Пышма" (2015-1534) (внес.изм. 2021-293) (2023-933 изм.3 ППТ, изм.6 ПМТ);
2. Проект планировки территории по объекту «Дорожно-транспортная инфраструктура г. Верхняя Пышма. Автодорога по ул. 40 лет Октября» (2017-1005);
3. Документации по планировке территории «Проект планировки и проект межевания территории линейного объекта «Реконструкция улицы Чкалова от ул. Петрова до ул. Свердлова в г. Верхняя Пышма» (2022-1496);
4. ППТ и ПМТ «Автомобильная дорога на территории земельных участков с кадастровыми номерами 66.36.0107003.29,66.36.0107003.39, 66.36.0107003.40, по адресу: Свердловская область, г. Верхняя Пышма, ул. Петрова, 11»(2016-1456) (изм. 2017-104);
5. ППТ и ПМТ «Технологическое присоединение объекта капитального строительства: производственная база, расположенная по адресу: Свердловская область, г. Верхняя Пышма, ул. Петрова, д. 3 к сети газораспределения, (Тв22-00232)» (2018-376);
6. Проект планировки и межевания территории «Капитальный ремонт автомобильной дороги к молочному заводу ООО «УГМК-АГРО» по ул. Петрова в г. Верхняя Пышма» (2020-750).

2025-03-11/ППТ			
№	И.И.И.	Должность	Подпись
1	И.И.И.	Инженер-проектировщик	
2	И.И.И.	Инженер-проектировщик	
3	И.И.И.	Инженер-проектировщик	
4	И.И.И.	Инженер-проектировщик	
5	И.И.И.	Инженер-проектировщик	
6	И.И.И.	Инженер-проектировщик	
7	И.И.И.	Инженер-проектировщик	
8	И.И.И.	Инженер-проектировщик	
9	И.И.И.	Инженер-проектировщик	
10	И.И.И.	Инженер-проектировщик	
11	И.И.И.	Инженер-проектировщик	
12	И.И.И.	Инженер-проектировщик	
13	И.И.И.	Инженер-проектировщик	
14	И.И.И.	Инженер-проектировщик	
15	И.И.И.	Инженер-проектировщик	
16	И.И.И.	Инженер-проектировщик	
17	И.И.И.	Инженер-проектировщик	
18	И.И.И.	Инженер-проектировщик	
19	И.И.И.	Инженер-проектировщик	
20	И.И.И.	Инженер-проектировщик	
21	И.И.И.	Инженер-проектировщик	
22	И.И.И.	Инженер-проектировщик	
23	И.И.И.	Инженер-проектировщик	
24	И.И.И.	Инженер-проектировщик	
25	И.И.И.	Инженер-проектировщик	
26	И.И.И.	Инженер-проектировщик	
27	И.И.И.	Инженер-проектировщик	
28	И.И.И.	Инженер-проектировщик	
29	И.И.И.	Инженер-проектировщик	
30	И.И.И.	Инженер-проектировщик	
31	И.И.И.	Инженер-проектировщик	
32	И.И.И.	Инженер-проектировщик	
33	И.И.И.	Инженер-проектировщик	
34	И.И.И.	Инженер-проектировщик	
35	И.И.И.	Инженер-проектировщик	
36	И.И.И.	Инженер-проектировщик	



УСЛОВНЫЕ ОБОЗНАЧЕНИЯ

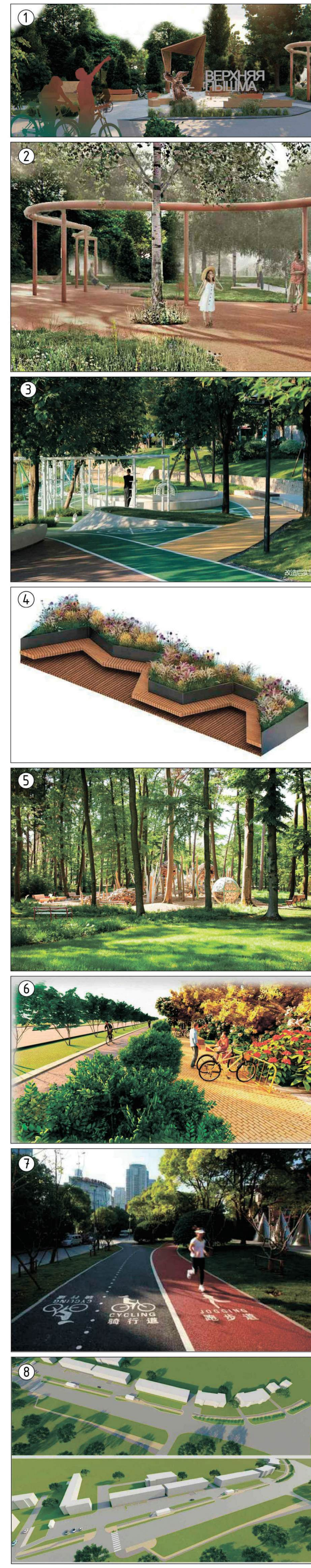
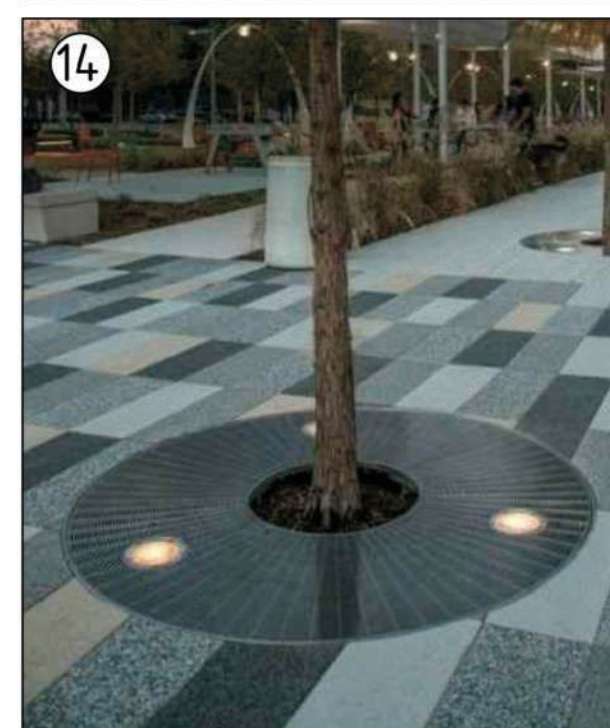
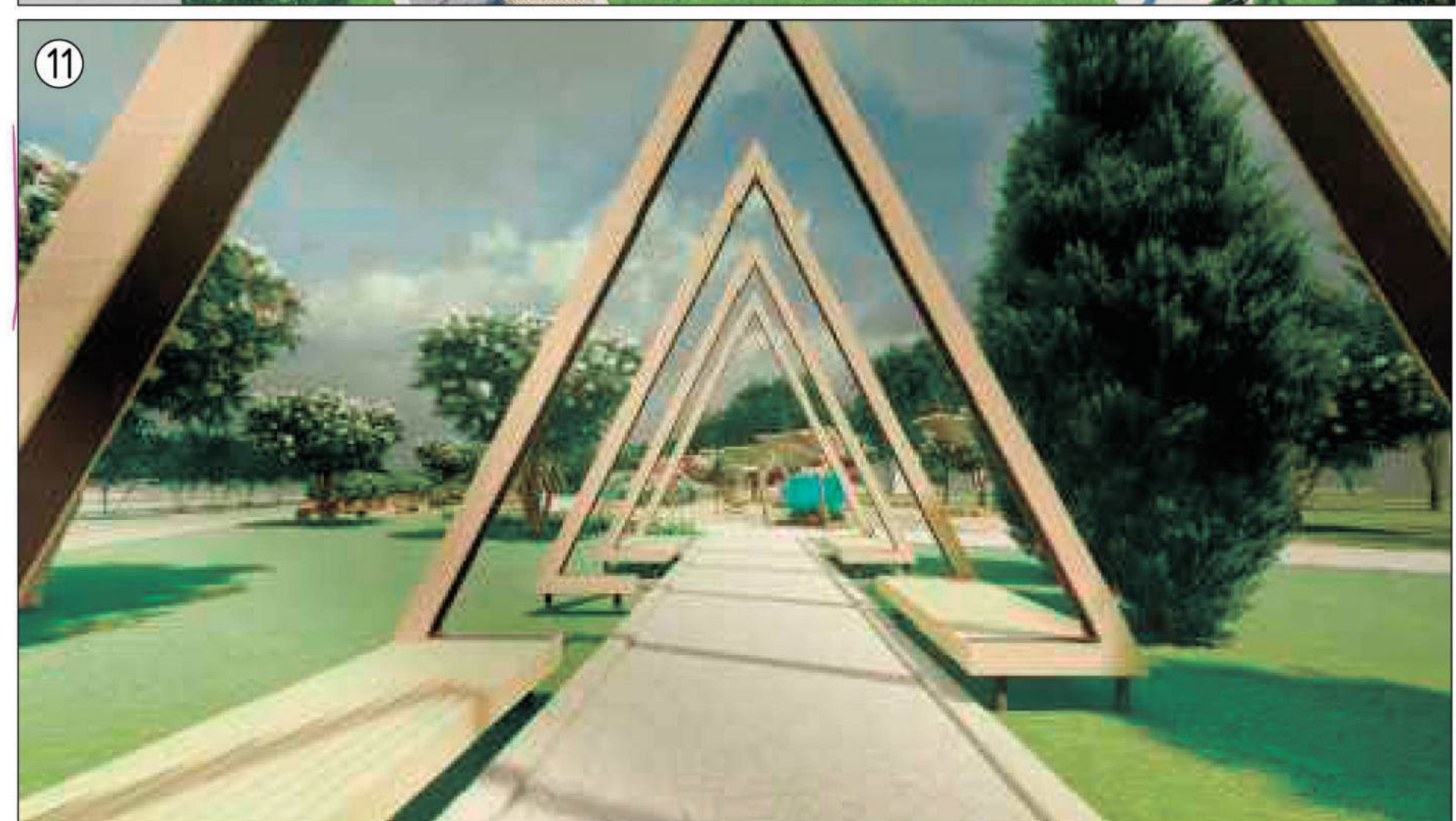
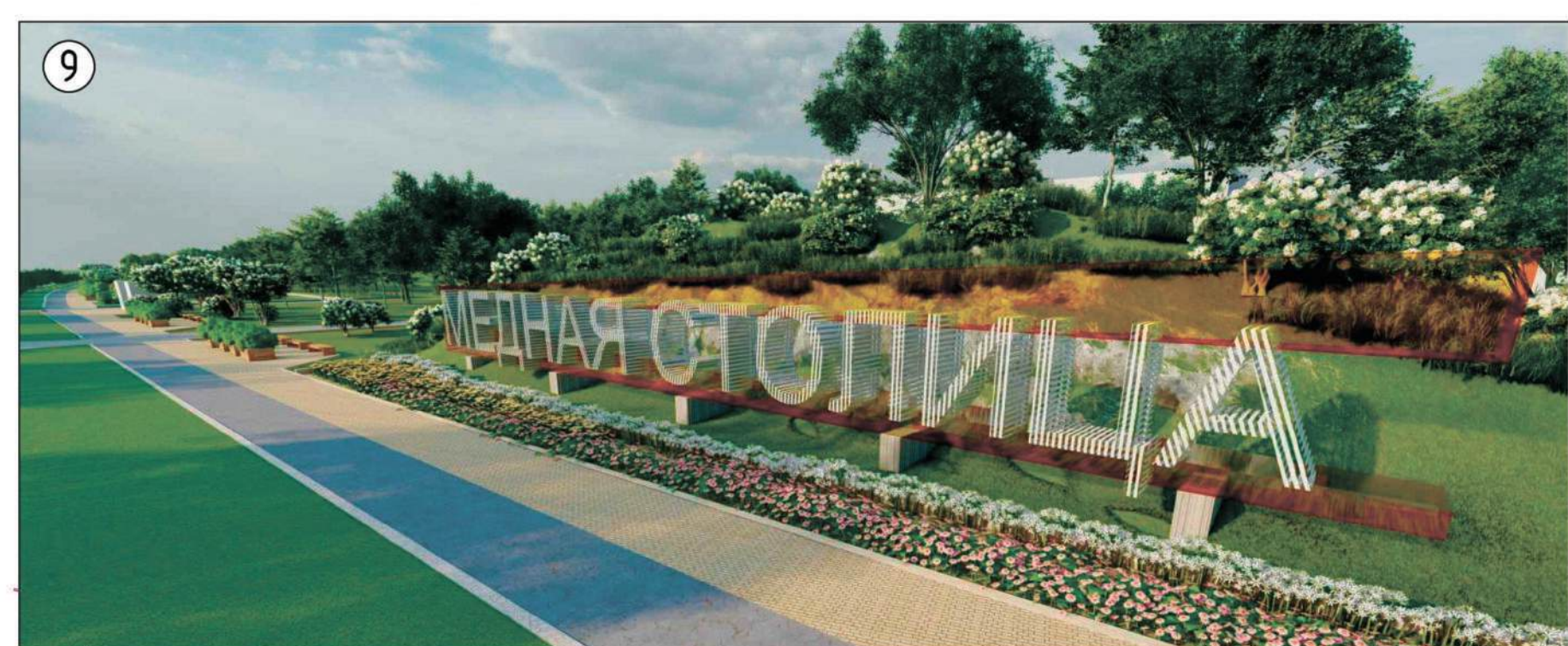
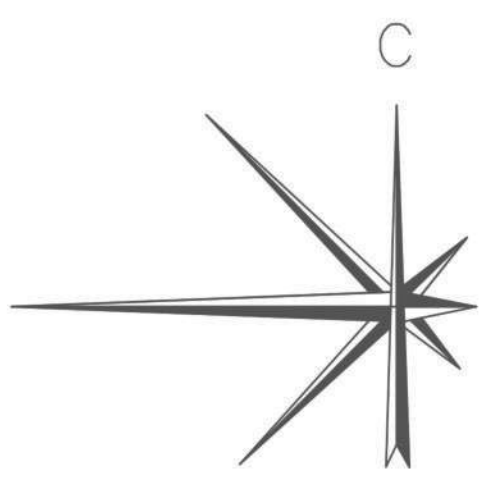
- ГРАНИЦЫ**
- ГРАНИЦА ПРОЕКТИРОВАНИЯ/ ГРАНИЦА ЗОН РАЗМЕЩЕНИЯ СУЩЕСТВУЮЩИХ И ПЛАНИРУЕМЫХ ОБЪЕКТОВ КАПИТАЛЬНОГО СТРОИТЕЛЬСТВА
 - ГРАНИЦА РАНЕЕ УТВЕРЖДЕННОГО ПРОЕКТА ПЛАНИРОВКИ *
 - ГРАНИЦА ГОРОДА ВЕРХНЯЯ ПЫШМА
- ЗОНЫ**
- ОЗЕЛЕНЕНИЕ (СУЩЕСТВУЮЩЕЕ И ПЛАНИРУЕМОЕ)
 - ПЕШЕКОДНАЯ (СУЩЕСТВУЮЩАЯ И ПЛАНИРУЕМАЯ) (АСФАЛЬТОВОЕ ПОКРЫТИЕ, ПЛИТКА И ДР.)
 - ВЕЛОДОЖИЖЕНИЕ (ВЕЛОДОРОЖКА ПРОЕКТИРУЕМАЯ)
 - АВТОМОБИЛЬНАЯ ДОРОГА СУЩЕСТВУЮЩЕЕ ДОРОЖНОЕ ПОКРЫТИЕ
- ВЕРТИКАЛЬНАЯ ПЛАНИРОВКА И ИНЖЕНЕРНАЯ ПОДГОТОВКА ТЕРРИТОРИИ**
- ПЕРЕЛОМНАЯ ТОЧКА РЕЛЬЕФА
 - ПРОЕКТИВНАЯ ОТМЕТКА ДОРОЖНОГО ПОКРЫТИЯ
ОТМЕТКА РЕЛЬЕФА СУЩЕСТВУЮЩАЯ
 - УГОЛ ПРОСЕКЕЙ ЧАСТИ В ПРОМЯКЕ НАПРАВЛЕНИЕ РАЙОНА
РАССТОЯНИЕ МЕЖДУ ПЕРЕЛОМНЫМИ ТОЧКАМИ, М
 - ОСЬ ДОРОГИ

* Отметки уклона, расположения лотков, колодезей и др. уточняются на стадии рабочего проектирования.
Точное размещение/ перенос опор освещения, светофоров, дорожных знаков устанавливаются на этапе разработки рабочего проекта благоустройства.

*** ПРИМЕЧАНИЕ:** Ранее утвержденные проекты планировки территории, утвержденные красные линии нанесены в соответствии:

1. "ППТ и ПМТ в границах ул. Петрова - Октябрьская - Клары Цеткин г. Верхняя Пышма" (2015-1534) (внес.изм. 2021-293) (2023-933 изм.3 ППТ, изм.6 ПМТ);
2. Проект планировки территории по объекту «Дорожно-транспортная инфраструктура г. Верхняя Пышма. Автодорога по ул. 40 лет Октября» (2017-1005);
3. Документации по планировке территории «Проект планировки и проект межевания территории линейного объекта «Реконструкция улицы Чкалова от ул. Петрова до ул. Свердлова в г. Верхняя Пышма» (2022-1496);
4. ППТ и ПМТ "Автомобильная дорога на территории земельных участков с кадастровыми номерами 66:36:0107003:29,66:36:0107003:39, 66:36:0107003:40, по адресу: Свердловская область, г. Верхняя Пышма, ул. Петрова, 11"(2016-1456) (изм. 2017-104);
5. ППТ и ПМТ «Технологическое присоединение объекта капитального строительства: производственная база, расположенная по адресу: Свердловская область, г. Верхняя Пышма, ул. Петрова, д. 3 к сети газораспределения, (Тя22-00232)» (2018-376);
6. Проект планировки и межевания территории "Капитальный ремонт автомобильной дороги к молочному заводу ООО "УТМК-АГРО" по ул. Петрова в г. Верхняя Пышма" (2020-750).

				194/1117-2022 ППТ/ЦПР ГЧ 3			
				Организация планировочной структуры и благоустройство пешеходной части улицы Петрова в городе Верхняя Пышма с определением границ территории общего пользования.			
Исполнитель	М.В.Кучин	Подпись	Дата	Состав	Лист	Листов	
Разработчик	Александров В.А.		02.23	Материалы по обоснованию проекта.	ППТ	11	
Проверил	Горчака Е.Е.		02.23	Раздел 3. Графическая часть.			
				Схема вертикальной планировки территории, инженерной подготовки и инженерной защиты, М 1:1000			
				НБЗ "Центр пространственного развития ГО Верхняя Пышма"			



ГРАНИЦЫ

- ГРАНИЦА ПРОЕКТИРУЕМОЙ/ ГРАНИЦА ЗОН РАММЕШЕНИЯ СУЩЕСТВУЮЩИХ И ПЛАНИРУЕМЫХ ОБЪЕКТОВ КАПИТАЛЬНОГО СТРОИТЕЛЬСТВА
- ГРАНИЦА РАННЕ УТВЕРЖДЕННОГО ПРОЕКТА ПЛАНИРОВКИ
- ГРАНИЦА ГОРОДА ВЕРХНЯЯ ПЫШМА
- ХАРАКТЕРНЫЕ ТОЧКИ ГРАНИЦЫ ПРОЕКТИРОВАНИЯ
- УТОЧНЕННЫЕ ЗЕМЕЛЬНЫЕ УЧАСТКИ

ЗОНЫ

- ОЗЕЛЕНЕНИЕ (СУЩЕСТВУЮЩЕЕ И ПЛАНИРУЕМОЕ)
- ПЕШЕХОДНАЯ (СУЩЕСТВУЮЩАЯ И ПЛАНИРУЕМАЯ) (АСФАЛТОВОЕ ПОКРЫТИЕ, ПЛИТКА И ДР.)
- ВЕЛОДВИЖЕНИЕ (ВЕЛОДОРОЖКА ПРОЕКТИРУЕМАЯ)
- АВТОМОБИЛЬНАЯ ДОРОГА (СУЩЕСТВУЮЩЕЕ ДОРОЖНОЕ ПОКРЫТИЕ)
- СОХРАНЯЕМЫЕ ЗЕМЕЛЬНЫЕ УЧАСТКИ
- ИЗМЕНЯЕМЫЕ ЗЕМЕЛЬНЫЕ УЧАСТКИ

ОЧЕРЕДНОСТЬ ПЛАНИРУЕМОГО РАЗВИТИЯ ТЕРРИТОРИИ: В 1 ОЧЕРЕДЬ.
 ПРЕДЛОЖЕНИЯ ПО БЛАГОУСТРОЙСТВУ ЯВЛЯЮТСЯ ПРЕДВАРИТЕЛЬНЫМИ И ТРЕБУЮТ ТЩАТЕЛЬНОЙ ПРОРАБОТКИ НА ДАЛЬНЕЙШИХ СТАДИЯХ ПРОЕКТИРОВАНИЯ, А ТАКЖЕ ПРОВЕДЕНИЕ ПОДЕРВЕННОЙ СЪЕМКИ СУЩЕСТВУЮЩЕЙ РАСТИТЕЛЬНОСТИ ДЛЯ БОЛЕЕ ТОЧНОГО РАСПОЛОЖЕНИЯ ОБЪЕКТОВ БЛАГОУСТРОЙСТВА, В ТОМ ЧИСЛЕ ОСВЕЩЕНИЯ.

*** ПРИМЕЧАНИЕ:** Ранее утвержденные проекты планировки территории, утвержденные красные линии нанесены в соответствии:

1. "ПТТ и ПМТ в границах ул. Петрова - Октябрьская - Клара Цеткин г. Верхняя Пышма" (2015-1534) (внес.изм. 2021-293) (2023-933 изм.3 ПТТ, изм.6 ПМТ);
2. Проект планировки территории по объекту «Дорожно-транспортная инфраструктура г. Верхняя Пышма. Автодорога по ул. 40 лет Октября» (2017-1005);
3. Документация по планировке территории «Проект планировки и проект межевания территории линейного объекта «Реконструкция улицы Чкалова от ул. Петрова до ул. Свердлова в г. Верхняя Пышма» (2022-1496);
4. ПТТ и ПМТ "Автомобильная дорога на территории земельных участков с кадастровыми номерами 66.36.0107003.29, 66.36.0107003.39, 66.36.0107003.40, по адресу: Свердловская область, г. Верхняя Пышма, ул. Петрова, 11" (2016-1456) (изм. 2017-104);
5. ПТТ и ПМТ «Технологическое присоединение объекта капитального строительства: производственная база, расположенная по адресу: Свердловская область, г. Верхняя Пышма, ул. Петрова, д. 3 к сети газораспределения, (Тв22-00232)» (2018-376);
6. Проект планировки и межевания территории "Капитальный ремонт автомобильной дороги к молочному заводу ООО "УГМК-АГРО" по ул. Петрова в г. Верхняя Пышма" (2020-750).

2025-03-11/ПТТ			
№	Имя	Подпись	Дата
1	Иванов И.И.	<i>[Подпись]</i>	03.11.2025
2	Петрова П.П.	<i>[Подпись]</i>	03.11.2025
3	Сидоров С.С.	<i>[Подпись]</i>	03.11.2025
4	Александров А.А.	<i>[Подпись]</i>	03.11.2025
5	Кузнецов К.К.	<i>[Подпись]</i>	03.11.2025
6	Лебедев Л.Л.	<i>[Подпись]</i>	03.11.2025
7	Новиков Н.Н.	<i>[Подпись]</i>	03.11.2025
8	Осипов О.О.	<i>[Подпись]</i>	03.11.2025
9	Попов П.П.	<i>[Подпись]</i>	03.11.2025
10	Соловьев С.С.	<i>[Подпись]</i>	03.11.2025
11	Тихонов Т.Т.	<i>[Подпись]</i>	03.11.2025
12	Федотов Ф.Ф.	<i>[Подпись]</i>	03.11.2025
13	Харин Х.Х.	<i>[Подпись]</i>	03.11.2025
14	Цыганов Ц.Ц.	<i>[Подпись]</i>	03.11.2025
15	Чайков Ч.Ч.	<i>[Подпись]</i>	03.11.2025



ООО ПРОЕКТНОЕ БЮРО "ФОРМАТ"
Регистрационный номер члена саморегулирующей организации
"Ассоциация профессиональных проектировщиков Сибири"
166 дата регистрации 13.03.2019 г.

**Документация по планировке территории
«Организация планировочной структуры
и благоустройство пешеходной части улицы Петрова
в городе Верхняя Пышма с определением границ территории
общего пользования»**

2025-03-111-ППТ

Том. 2

Раздел 4 «Материалы по обоснованию проекта планировки территории.
Пояснительная записка»

Изм.1

Изм.	№ док.	Подпись	Дата
1	2025-03-111		03.25

ООО ПРОЕКТНОЕ БЮРО "ФОРМАТ"
Регистрационный номер члена саморегулирующей организации
"Ассоциация профессиональных проектировщиков Сибири"
166 дата регистрации 13.03.2019 г.

**Документация по планировке территории
«Организация планировочной структуры
и благоустройство пешеходной части улицы Петрова
в городе Верхняя Пышма с определением границ территории
общего пользования»**

Том 2. Материалы по обоснованию проекта планировки территории.
Раздел 4. Текстовая часть.

Изм. 1

2025-03-111-ПШТ

Директор



Абакумова С.С.



ГАП



Останина Ю.Д.

Лист регистрации изменений в документацию по планировке территории

№ изм.	Том	Наименование	Кол-во листов	Локация изменений	Примечание
1	Том 1. Раздел 1, шифр 2025-03-111- ППТ, ГЧ Изм. 1	Внесение изм. в документацию по планировке территории: Основная часть проекта планировки территории. Графическая часть.	2	Лист 5. Основной чертеж проекта планировки территории. Лист 6. Чертеж красных линий.	Изменение коорд. характерных точек красных линий: (46), новая точка- (46/1), (55), (56) и границы проектир. новая точка 5/1, на чертеже и в таблицах. Изм. 1.1. Изм. 1.2. Изм. 1.3. Изм. 1.4
	Том 1. Раздел 2, шифр 2025-03-111- ППТ, ТЧ Изм. 1	Внесение изм. в документацию по планировке территории: Основная часть проекта планировки территории. Текстовая часть.	3	Страница 6 страница 10, страница 12	Изменение реквизитов постановления и целей. Изменение коорд. характерных точек красных линий: (46), новая точка- (46/1), (55), (56) и границы проектир. новая точка 5/1, в Таблице 3.1, 3.2 Изм. 1.1. Изм. 1.2. Изм. 1.3. Изм. 1.4
	Том 2. Раздел 3 шифр 2025-03-111- ППТ, ГЧ Изм. 1	Внесение изм. в документацию по планировке территории: Материалы по обоснованию проекта планировки. Графическая часть.	6	Лист 6, лист 7, лист 8, лист 9, листы 10, лист 12	Изменение коорд. характерных точек красных линий: (46), новая точка- (46/1), (55), (56) и границы проектир. новая точка 5/1, на чертеже и в таблицах коорд, изменение площади ЗУ1. Изм. 1.1. Изм. 1.2. Изм. 1.3 Изм. 1.4 Изм. 1.5
	Том 2. Раздел 4, шифр 2025-03-111- ППТ, ТЧ Изм. 1	Материалы по обоснованию проекта планировки. Текстовая часть.	2	страница 4 страница 5	Изменение реквизитов постановления и Приложения. Изм. 1.1 Изм. 1.2

Обозначение		Наименование		Примечание	
Том 2. Материалы по обоснованию проекта планировки территории.					
Раздел 3. Графическая часть.					
194-1117 – 2022 ППТ/ЦПР-С		Содержание тома 1.2		1 л.	
194-1117 – 2022 ППТ. ГЧ 3 Лист 4		Карта размещения проектируемой территории в структуре территории поселения		1 л.	
194-1117 – 2022 ППТ. ГЧ 3 Лист 5		Инженерные изыскания, инженерно-топографический план с нанесением коммуникаций. М 1:1000. Существующая ситуация.		1 л.	
2025-03-111-ППТ Лист 6		Обоснование определения границ зон планируемого размещения объектов капитального строительства. М 1:1000		1 л/ Изм.1	
2025-03-111-ППТ Лист 7		Схема границ зон с особыми условиями использования территории. М 1:1000.		1 л/ Изм.1	
2025-03-111-ППТ Лист 8		Схема использования территории в период подготовки планировки территории. М 1:1000.		1 л/ Изм.1	
2025-03-111-ППТ Лист 9		Перечень мероприятий по защите территории от чрезвычайных ситуаций природного и техногенного характера, в том числе по обеспечению пожарной безопасности и по пожарной обороне и охране окружающей среды. М1:1000.		1 л/ Изм.1	
2025-03-111-ППТ Лист 10		Схема организации улично-дорожной сети и движения транспорта. М 1:1000.		1 л/ Изм.1	
194-1117 – 2022 ППТ. ГЧ 3 Лист 11		Схема вертикальной планировки территории, инженерной подготовки и инженерной защиты территории. М 1:1000.		1 л.	
2025-03-111-ППТ Лист 12		Схема конструктивных и планировочных решений, М 1:1000.		1 л/ Изм.1	
Раздел 4. Текстовая часть.					
2025-03-111-ППТ		Раздел 4. Материалы по обоснованию проекта планировки территории. Пояснительная записка.		25 л.	
2025-03-111-ППТ					
Изм.	Кол.уч	Лист	№ док	Подпись	Дата
Составил		Останина			03.25
Проверил		Абакумова			03.25
«Организация планировочной структуры и благоустройство пешеходной части улицы Петрова в городе Верхняя Пышма с определением границ территории общего пользования»					
Стадия	Лист	Лист			
П	3	26			
ООО ПРОЕКТНОЕ БЮРО "ФОРМАТ"					

Согласовано

Взам. инв. №

Подпись и дата

Инв. № подл.

1. Общие сведения

Подготовка внесения изменений в документацию по планировке территории: «Организация планировочной структуры и благоустройство пешеходной части улицы Петрова в городе Верхняя Пышма с определением границ территории общего пользования» (далее – проект планировки) выполнена в соответствии с заданием на подготовку проекта планировки, утвержденным постановлением администрации городского округа Верхняя Пышма от 04.02.2025 № 111.

Проектом внесения изм. (Изм.1) в документацию по планировке территории предусмотрено изменение утвержденных красных линий путем переноса характерных координат красных линий, с целью формирования земельных участков для целей мены, увязка проектных и существующих градостроительных решений. Основными принципами, определившими планировочное решение, явились: сложившаяся структура улично-дорожной сети на застроенной территории.


Изм. 1.2

Основаниями для разработки проекта планировки являются:

- Постановление администрации городского округа Верхняя Пышма от 04.02.2025 № 111 «О подготовке внесения изменений в документацию по планировке территории Организация планировочной структуры и благоустройство пешеходной части улицы Петрова в городе Верхняя Пышма с определением границ территории общего пользования». Задание на внесение изм. в документацию по планировке территории (к постановлению администрации городского округа Верхняя Пышма 04.02.2025 № 111);

При разработке документации по планировке территории учтены требования действующих федеральных, региональных законодательных актов и рекомендаций нормативных документов:

- Градостроительный кодекс РФ от 29.12.2004 года № 190-РФ (с изменениями, редакция от 10.01.2016 года);
- Земельный кодекс РФ от 25.10.2001 года № 136-РФ (с изменениями, редакция от 01.01.2016 года);
- СП 42.13330.2016 «Градостроительство. Планировка и застройка городских и сельских поселений» (актуализированная редакция СНиП 2.07.01-89*);
- СП 34.13330.2012 «Автомобильные дороги» (актуализированная редакция СНиП 2.05.02-85*);
- СП 51.13330.2011 «Защита от шума» (актуализированная редакция СНиП 23-03-2003);
- СНиП 11-04-2003 «Инструкция о порядке разработки, согласования, экспертизы и утверждении градостроительной документации», в части не противоречащей Градостроительному кодексу РФ;

								Лист
1	1	изм			03.25	2025-03-111-ППТ		5
Изм.	Кол.у	Лист	№ док	Подпись	Дата			

- Нормативы градостроительного проектирования городского округа Верхняя Пышма (в ред. Решения Думы городского округа Верхняя Пышма от 21.12.2017 года № 67/9);

- Положение о порядке организации и проведения публичных слушаний в городском округе Верхняя Пышма, утвержденное Решением Думы городского округа Верхняя Пышма от 30 октября 2014 года № 20/13;

Проект планировки учитывает основные положения ранее разработанной градостроительной документации:

- Генеральный план развития городского округа Верхняя Пышма, утвержденного решением Думы городского округа от 29.06.2023 г. № 63/1, применительно к территории города Верхняя Пышма;

- Правила землепользования и застройки на территории городского округа Верхняя Пышма Свердловской области, утвержденных Решением Думы городского округа Верхняя Пышма от 25.05.2023 г. № 61/4 (в редакции Решений Думы);

- Проект планировки территории и проект межевания территории для размещения автомобильной дороги на территории земельных участков с кадастровыми номерами 66:36:0107003:29, 66:36:0107003:39, 66:36:0107003:40, расположенный по адресу: Свердловская область, г. Верхняя Пышма, ул. Петрова, 11, утвержденный постановлением администрации городского округа Верхняя Пышма от 08.11.2016 № 1456;

- РДС 30-201-98 «Инструкция о порядке проектирования и установления красных линий в городах и других поселениях Российской Федерации»;

- Постановление Правительства РФ от 02.09.2009 № 717 «О нормах отвода земель для размещения автомобильных дорог и (или) объектов дорожного сервиса»;

- ГОСТ 33150-2014 «Дороги автомобильные общего пользования. Проектирование пешеходных и велосипедных дорожек. Общие требования».

В качестве топографической основы использованы материалы инженерно-геодезических изысканий, выполненных МБУ «ЦПР ГО Верхняя Пышма».

2. Описание природно-климатических условий территории проектирования

Муниципальное образование город Верхняя Пышма Свердловской области – город областного подчинения, находится в 1 км к северу от Екатеринбурга. Является административным центром городского округа Верхняя Пышма.

2.1 Климат

По климатическому районированию для город Верхняя Пышма находится в I климатическом районе, в подрайоне IV.

В таблице 1 приводятся основные климатические характеристики района работ по данным СП 131.13330.2012 для метеорологической станции Екатеринбург, расположенной в 15 км к югу от участка проектирования.

Таблица 1

- Основные климатические характеристики м/ст. Екатеринбург
- Средняя годовая температура воздуха, (°С) 2.6
- Средняя месячная температура воздуха января, (°С) -13.6
- Средняя месячная температура воздуха июля, (°С) 18.5
- Абсолютный минимум температуры воздуха, (°С) -47
- Абсолютный максимум температуры воздуха, (°С) 38
- Среднее годовое количество осадков, мм 504
- за теплый период (IV-X) 392
- за холодный период (XI-III) 112
- Преобладающие ветры З, СЗ, ЮЗ
- Средняя годовая скорость ветра (м/с) 3.6
- Относительная влажность воздуха (%)
- в июле 69
- в январе 78

Район проектирования находится в зоне умеренно континентального климата с характерной резкой изменчивостью погодных условий, хорошо выраженными сезонами года.

Существенную роль в формировании климата играют Уральские горы.

Влияние Уральских гор выражается в ослаблении западного переноса и более частых вторжений на Урал арктических и западносибирских выхолаженных масс воздуха.

Район проектирования характеризуется:

- холодной и продолжительной зимой;
- сравнительно коротким, но теплым, а иногда жарким летом;
- короткими переходными сезонами;
- поздними весенними и ранними осенними заморозками;
- коротким безморозным периодом.

Благоприятный период для строительства в городе Верхняя Пышма составляет 5.5 месяцев: с 10 мая по 25 октября.

2.2 Рельеф и геология

В геоморфологическом отношении город Верхняя Пышма расположен на рубеже восточных предгорий Среднего Урала (Восточно-Уральских увалов) и Зауральской складчатой возвышенности. Полоса восточных предгорий на рассматриваемой широте состоит из вытянутых с севера на юг невысоких, но длинных увалов, чередующихся с широкими понижениями.

По характеру почв, растительного покрова, а также и по составу фауны территория Верхней Пышмы и его окрестностей относится к подзоне южной тайги Среднего Урала.

Естественная поверхность города Верхняя Пышма к настоящему времени сильно изменена. Большую часть города (ее селитебную часть) покрывают так называемые насыпные и перемещенные почвы и почвогрунты, по механическому составу преимущественно суглинистые и глинистые.

Проектируемая автодорога находится в юго-восточной части города, имеющей характер слабо всхолмленной равнины. Небольшие возвышенности перемежаются с широкими заболоченными долинами.

2.3 Гидрология

Участок проектирования расположен на левом склоне р. Пышмы, в 1.2-2.2 км от ее русла. Долина р. Пышмы на рассматриваемом участке сильно изменена антропогенным воздействием. На участке проектирования постоянные водотоки отсутствуют.

									Лист
					09.23	194/1117 – 2022 ППТ/ЦПР			8

3. Обоснование определения границ зон планируемого развития территории

3.1 Современное использование территории

Территория проектирования расположена в границах населенного пункта – город Верхняя Пышма, в его юго-восточной части города. Категория земель – земли населенных пунктов.

В соответствии с положениями документов территориального планирования городского округа Верхняя Пышма, территория планируемого размещения проектируемой территории частично находится в границах зоны находится в многоцелевой зоне (МЦ).

Многоцелевая зона - предназначена для размещения производственных объектов с различными нормативами воздействия на окружающую среду, а также для размещения объектов управленческой деятельности производственных объектов, складских объектов, объектов оптовой торговли, транспорта, для установления санитарно-защитных зон таких объектов в соответствии с требованиями технических регламентов, а также для обеспечения условий размещения объектов капитального строительства в целях извлечения прибыли на основании торговой, банковской и иной предпринимательской деятельности, а также общественного использования объектов капитального строительства.

3.2 Информация об ограничениях в развитии территории

В границах подготовки проекта планировки территории выявлено три вида зон с особыми условиями использования территории: охранные зоны от коммунальных объектов инженерных сетей (далее – ОЗ).

Санитарно-защитные зоны

СЗЗ – территориальный разрыв от приоритетных источников загрязнения, обеспечивающий, за счет рассеивания вредных примесей в атмосферном воздухе, уровень безопасности населения при эксплуатации объекта, связанной с выбросами загрязняющих веществ. Размеры СЗЗ определяются на основе расчетов рассеивания выбросов вредных (загрязняющих) веществ в атмосферном воздухе в соответствии с санитарной классификацией организаций.

Территория проектирования попадает в СЗЗ «промышленные объекты и производственные объекты»

									Лист
					09.23				9
194/1117 – 2022 ППТ/ЦПР									

Граница горного отвода

Территория, в отношении которой осуществляется подготовка проекта планировки, частично расположена в границах горного отвода недействующего Пышминско-Ключевского рудника. Границы горного отвода устанавливаются в целях обеспечения рационального использования и охраны недр при разработке месторождений полезных

ископаемых, охраны окружающей среды от вредного влияния горных работ при добыче полезных ископаемых, обеспечения безопасности при ведении горных работ, защиты интересов недропользователя и государства.

Разрешение на застройку территории в границах горного отвода выдается на основании данных горно-геологического обоснования на стадии проектирования.

Охранные зоны

Охранные зоны коммунальных объектов и инженерных коммуникаций – территории с особым режимом использования земель, прилегающих к коммунальным объектам и инженерным коммуникациям, устанавливаемая с целью обеспечения нормальных условий эксплуатации и исключения возможности повреждения указанных объектов.

На земельный участок накладываются дополнительные обременения:

- охранный зона инженерных коммуникаций;
- санитарно-защитная зона предприятий, сооружений и иных объектов;
- - охранные зоны объектов электросетевого хозяйства;
- охранные зоны объектов магистральных газопроводов;
- зона возможного установления санитарно-защитной зоны;
- придорожные полосы автомобильных дорог;
- санитарно-защитные зоны промышленных объектов и производств, объектов транспорта, связи, сельского хозяйства, энергетики, объектов коммунального назначения, спорта, торговли и общественного питания, являющихся источниками воздействия на среду обитания и здоровье человека.

									Лист
					09.23	194/1117 – 2022 ППТ/ЦПР			10

3.3 Границы зоны планируемого размещения объекта.

В соответствии с Генеральным планом городского округа Верхняя Пышма применительно к территории города Верхняя Пышма, утвержденного решением Думы городского округа Верхняя Пышма от 29.06.2023 № 63/1, в планируемый к размещению объект включена существующая региональная автодорога межмуниципального значения. В соответствии со Сводом правил СП 42.13330.2016 «Градостроительство. Планировка и застройка городских и сельских поселений», ширина улиц определяется расчетом в зависимости от интенсивности движения транспорта и пешеходов, состава размещаемых в пределах поперечного профиля элементов. Рекомендуемая ширина в красных линиях проектом принимается 40–100 м. Граница зоны планируемого размещения объекта проектирования принята на основании этих рекомендаций, с учетом стесненных условий сложившегося землепользования и сведений ЕГРН в границах застроенной территории. Площадь зоны планируемого размещения благоустройства территории составляет ориентировочно 6,6 га. Помимо этого, на этапе строительства требуется размещение площадок складирования строительных материалов и организация подъезда к ним. Временный отвод земель для размещения площадок складирования строительных материалов и городка строителей планируется осуществить из земель неразграниченной государственной собственности с их последующей рекультивацией и передачей в ведение органа муниципальной власти.

3.4. Границы зон планируемого размещения объектов инженерной инфраструктуры, подлежащих переносу (переустройству) в границах проектирования.

Переустройство инженерных сетей, пересекающих территорию проектирования в рамках проведения работ по проекту планировки территории не предполагается.

									Лист
					09.23	194/1117 – 2022 ППТ/ЦПР			11

4. Заключение

Проектом планировки предусматривается организация объектов благоустройства в пешеходной части вдоль существующей автомобильной дороги регионального значения улицы Петрова, расположенного между улицей 40 лет Октября и автомобильной дорогой «Обход г. Верхняя Пышма» для обеспечения жителей городского округа возможностью перемещения между территорией г. Верхняя Пышма и с. Балтым.

В проекте планировки предусмотрено установление красных линий с целью выделения планировочной структуры улицы и определения территории общего пользования.

Проектом не предусмотрено изменение параметров существующего полотна проезжей части и прилегающих участков дороги, включающих обочины (при их наличии) и существующих придорожные сети инженерной инфраструктуры, обслуживающих автомобильную дорогу улицы Петрова.

Обоснование определения предельных параметров застройки территории в границах зон планируемого размещения объектов капитального строительства не требуется. Переустройство инженерных коммуникаций также не планируется.

									Лист
					09.23	194/1117 – 2022 ППТ/ЦПР			12

Приложения



**АДМИНИСТРАЦИЯ ГОРОДСКОГО ОКРУГА
Верхняя Пышма
ПОСТАНОВЛЕНИЕ**

от 04.02.2025 № 111

г. Верхняя Пышма

О подготовке внесения изменений в документацию по планировке территории «Организация планировочной структуры и благоустройство пешеходной части улицы Петрова в городе Верхняя Пышма с определением границ территории общего пользования»

Руководствуясь частью 1 статьи 45, частью 1 статьи 46 Градостроительного кодекса Российской Федерации, пунктом 19 части 7 статьи 25 Устава городского округа Верхняя Пышма Свердловской области, Генеральным планом городского округа Верхняя Пышма, утвержденным Решением Думы городского округа Верхняя Пышма от 26.02.2010 № 16/1, пунктом 14.1 административного регламента предоставления муниципальной услуги «Подготовка и утверждение документации по планировке территории», утвержденного постановлением администрации городского округа Верхняя Пышма от 30.12.2022 № 1657, в целях обеспечения устойчивого развития территорий, выделения элементов планировочной структуры (кварталов, микрорайонов, иных элементов), установления границ земельных участков, на которых расположены объекты капитального строительства, администрация городского округа Верхняя Пышма

ПОСТАНОВЛЯЕТ:

1. Принять решение о внесении изменений в документацию по планировке территории «Организация планировочной структуры и благоустройство пешеходной части улицы Петрова в городе Верхняя Пышма с определением границ территории общего пользования» (далее – Проект).

2. Утвердить техническое задание на разработку внесения изменений в документацию по планировке территории «Организация планировочной структуры и благоустройство пешеходной части улицы Петрова в городе Верхняя Пышма с определением границ территории общего пользования» на 8 л. 1 экз. (прилагается).

3. Давыдову Дмитрию Александровичу подготовить и представить в управление архитектуры и градостроительства администрации городского округа Верхняя Пышма Проект, выполненный в соответствии с заданием,

указанным в пункте 2 настоящего постановления, требованиями главы 5 Градостроительного кодекса Российской Федерации, в срок до 30.04.2025.

4. Контроль за исполнением настоящего постановления возложить на заместителя главы администрации по строительству и развитию территории городского округа Верхняя Пышма Преснецова С.Н.

5. Опубликовать настоящее постановление в газете «Красное знамя», на официальном интернет-портале правовой информации городского округа Верхняя Пышма (www.верхняяпышма-право.рф), на официальном сайте городского округа Верхняя Пышма (www.movp.ru) в разделе «Градостроительство и землепользование» – «Проекты планировок и проекты межевания» – «Проекты планировок и проекты межевания территорий».

Глава городского округа



И.В. Соломин

УТВЕРЖДЕНО

постановлением администрации

городского округа Верхняя Пышма

от 04.02.2025 № 111

ТЕХНИЧЕСКОЕ ЗАДАНИЕ

на разработку внесения изменений в документацию по планировке территории
«Организация планировочной структуры и благоустройство пешеходной части
улицы Петрова в городе Верхняя Пышма с определением границ территории общего
пользования»

№ п/п	Перечень и наименование основных позиций	Содержание основных позиций
1	2	3
ОБЩИЕ ТРЕБОВАНИЯ		
1.	Основание для разработки документации	Генеральный план городского округа Верхняя Пышма применительно к территории города Верхняя Пышма, утвержденный Решением Думы городского округа Верхняя Пышма от 26.02.2010 № 16/1 (в действующей редакции). Административный регламент предоставления муниципальной услуги «Подготовка и утверждение документации по планировке территории», утвержденный постановлением администрации городского округа Верхняя Пышма от 30.12.2022 № 1657.
2.	Источник финансирования работ по подготовке документации по планировке территории	Средства Инициатора подготовки внесения изменений в документацию по планировке территории
3.	Инициатор (заказчик) подготовки документации по планировке территории	Давыдов Дмитрий Александрович
4.	Исполнитель работ	Муниципальное бюджетное учреждение «Центр пространственного развития городского округа Верхняя Пышма»
5.	Вид разрабатываемой документации по планировке территории	Проект планировки территории (изменение № 1), проект межевания территории (изменение № 1).
6.	Сроки разработки документации по планировке территории	30.04.2025
7.	Вид и наименование планируемого к размещению объекта капитального строительства, его основные характеристики	Размещение объектов капитального строительства не предусматривается.
8.	Цель подготовки документации	Выделение элементов планировочной структуры, установление границ территорий общего пользования, границ зон планируемого размещения объектов капитального строительства, определение характеристик и

		<p>очередности планируемого развития территории. Определение местоположения границ образуемых и изменяемых земельных участков.</p>
9.	<p>Нормативные документы и требования нормативного и регулятивного характера, включая назначение территории и требования к ее развитию, установленные документами территориального планирования и правовыми актами</p>	<p>Градостроительный кодекс Российской Федерации (в действующей редакции) (далее - Кодекс); Земельный кодекс Российской Федерации (в действующей редакции); Водный кодекс Российской Федерации (в действующей редакции); Лесной кодекс Российской Федерации (в действующей редакции); Постановление Правительства Российской Федерации от 12.05.2017 № 564 «Об утверждении положения о составе и содержании документации по планировке территории, предусматривающей размещение одного или нескольких линейных объектов»; Приказ Минэкономразвития России от 01.09.2014 № 540 «Об утверждении классификатора видов разрешенного использования земельных участков»; Приказ Федерального агентства лесного хозяйства от 24.03.2023 № 568 «Об установлении границ Березовского лесничества в Свердловской области»; Генеральный план городского округа Верхняя Пышма применительно к территории г. Верхняя Пышма, утвержденный Решением Думы городского округа Верхняя Пышма от 26.02.2010 № 16/1 (в действующей редакции); Правила землепользования и застройки на территории городского округа Верхняя Пышма, утвержденные Решением Думы городского округа Верхняя Пышма от 31.10.2019 № 15/4 (в действующей редакции); Нормативы градостроительного проектирования городского округа Верхняя Пышма, утвержденные Решением Думы городского округа Верхняя Пышма от 25.02.2016 № 40/5 (в действующей редакции); Административный регламент предоставления муниципальной услуги «Подготовка и утверждение документации по планировке территории», утвержденный постановлением администрации городского округа Верхняя Пышма от 30.12.2022 № 1657; СП 42.13330.2016. Свод правил. Градостроительство. Планировка и застройка городских и сельских поселений.</p>

		<p>Актуализированная редакция СНиП 2.07.01-89* (утв. Приказом Минстроя России от 30.12.2016 № 1034/пр);</p> <p>СНиП 11-04-2003 «Инструкция о порядке разработки, согласования, экспертизе и утверждении градостроительной документации», в части не противоречащей Градостроительному кодексу Российской Федерации;</p> <p>Действующие государственные регламенты, нормы, правила, стандарты, а также исходные данные, технические условия и требования, выданные органами государственного надзора и заинтересованными организациями.</p> <p>Иные действующие государственные регламенты, нормы, правила, стандарты, а также исходные данные, технические условия и требования, выданные органами государственного надзора и заинтересованными организациями.</p>
--	--	--

СОСТАВ И СОДЕРЖАНИЕ РАБОТ

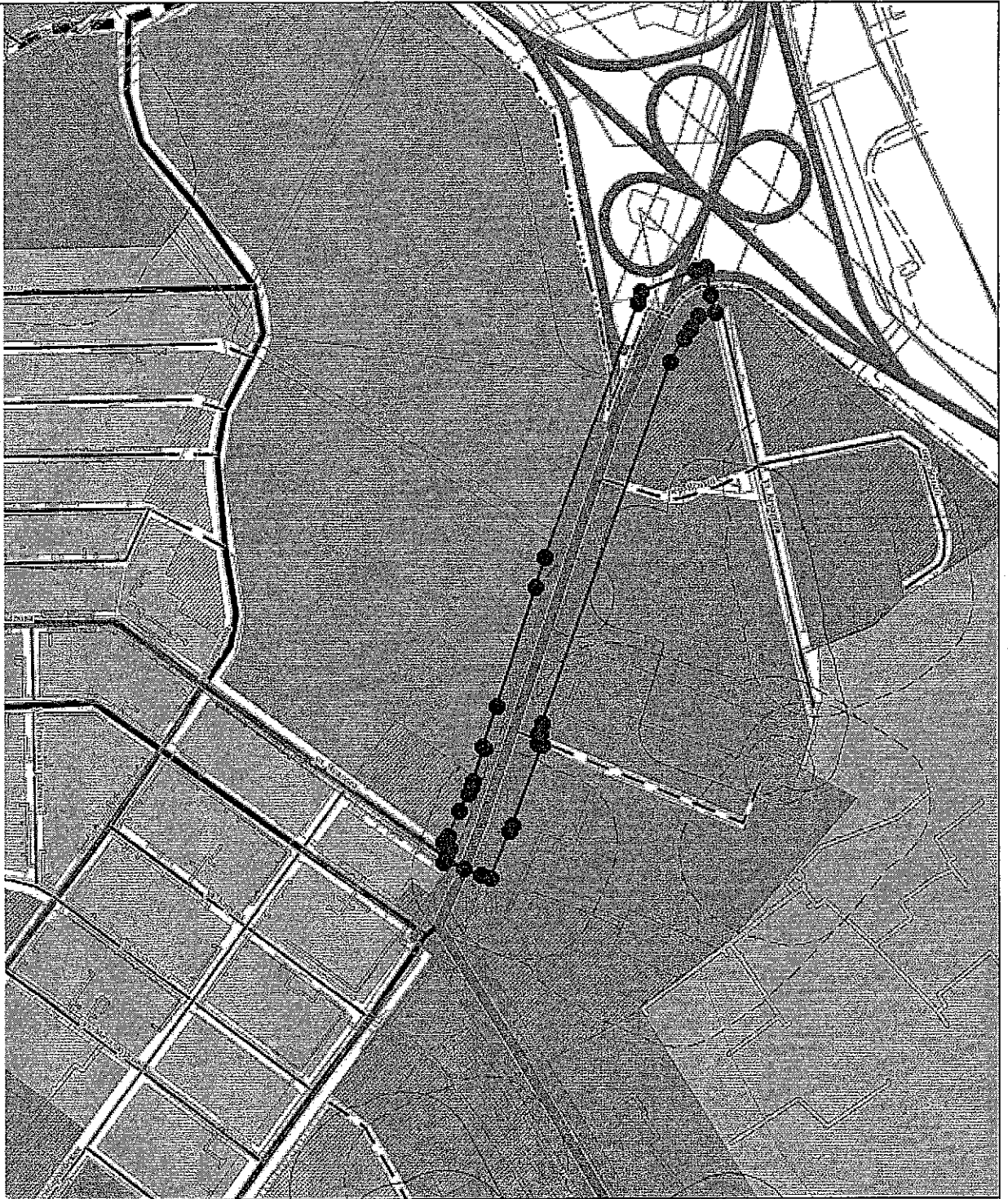
10.	Требования к выполнению инженерных изысканий	Не требуется.
11.	Состав исходных данных для разработки документации по планировке территории	<p>Сбор исходных данных для подготовки документации по планировке территории осуществляется самостоятельно Исполнителем работ.</p> <p>Состав исходных данных:</p> <p>Данные государственного кадастра недвижимости (кадастровый план территории);</p> <p>Выписки из Единого государственного реестра недвижимости;</p> <p>Генеральный план городского округа Верхняя Пышма применительно к территории г. Верхняя Пышма, утвержденный Решением Думы городского округа Верхняя Пышма от 26.02.2010 № 16/1 (в действующей редакции);</p> <p>Правила землепользования и застройки на территории городского округа Верхняя Пышма, утвержденные Решением Думы городского округа Верхняя Пышма от 31.10.2019 № 15/4 (в действующей редакции);</p> <p>Действующая документация по планировке территории имеющая смежные границы:</p> <ul style="list-style-type: none"> - Документация по планировке территории «Организация планировочной структуры и благоустройство пешеходной части улицы Петрова в городе Верхняя Пышма с определением границ территории общего пользования», утвержденная постановлением администрации городского округа Верхняя

		<p>Пышма от 19.08.2024 № 199;</p> <ul style="list-style-type: none"> - Документация по планировке территории «Проект планировки и межевания территории «Капитальный ремонт автомобильной дороги к молочному заводу «УГМК-АГРО» по ул. Петрова в г. Верхняя Пышма», утвержденная постановлением администрации городского округа Верхняя Пышма от 18.09.2020 № 750 (с изменениями от 29.07.2021 № 647); - Документация по планировке территории «Проект планировки территории и проект межевания территории для размещения автомобильной дороги на территории земельных участков с кадастровыми номерами 66:36:0107003:29, 66:36:0107003:39, 66:36:0107003:40, по адресу: Свердловская область, г. Верхняя Пышма, ул. Петрова, 11», утвержденная постановлением администрации городского округа Верхняя Пышма от 08.11.2016 № 1456 (с изменениями от 31.10.2023 № 1323); - Документация по планировке территории «Проект планировки и проект межевания территории линейного объекта «Реконструкция улицы Чкалова от ул. Петрова до ул. Свердлова в г. Верхняя Пышма», утвержденная постановлением администрации городского округа Верхняя Пышма от 06.12.2022 № 1496; - Документация по планировке территории «Внесение изменений в проект планировки территории в границах улиц Петрова – Октябрьская – Клары Цеткин города Верхняя Пышма», «Внесение изменений в проект межевания территории в границах улиц Петрова – Октябрьская – Клары Цеткин города Верхняя Пышма», утвержденная постановлением администрации городского округа Верхняя Пышма от 28.09.2015 № 1534, от 10.11.2015 № 1785 (с изменениями от 31.07.2023 № 933). <p>Состав исходных данных может быть расширен при выполнении работ по подготовке документации по планировке территории.</p>
12.	Требования к выполнению документации по планировке территории	<p>Документацию по планировке территории выполнить в системе координат МСК-66.</p> <p>Состав документации по планировке территории соответствует документации по планировке территории «Организация планировочной структуры и благоустройство пешеходной части улицы Петрова в городе Верхняя Пышма с определением границ территории общего пользования», утвержденной постановлением</p>

		<p>границы зон планируемого размещения объектов капитального строительства;</p> <p>Материалы проекта межевания территории дополнительно должны быть представлены в соответствии с требованиями Приказа Федеральной службы государственной регистрации, кадастра и картографии от 25.12.2023 № П/0554 «О размещении на официальном сайте Федеральной службы государственной регистрации, кадастра и картографии в информационно-телекоммуникационной сети «Интернет» XML-схем, используемых для формирования документов, карты (плана) объекта землеустройства в формате XML, направляемых в форме электронных документов в орган регистрации прав органам и государственной власти, органам и местного самоуправления в порядке межведомственного информационного взаимодействия, в части сведений о границах, зонах, территориях, для внесения в реестр границ ЕГРН».</p> <p>В целях ведения государственной ИСОГД Свердловской области материалы документации по планировке территории, в соответствии со структурой, представленной на сайте Минстроя СО (https://minstroy.midural.ru/article/show/id/10072) формируются:</p> <ul style="list-style-type: none">- Проекты планировки в формате XML;- Проект межевания в форматах .tab, .shp, .mid/.mif;- Границы проектирования координатным описанием территории в формате CSV. <p>В формате XML*, в соответствии с приказом Министерства строительства и развития инфраструктуры Свердловской области от 27.04.2021 № 268-П «Об утверждении описания структур XML-схем, используемых для формирования XML-документов территориального планирования, XML-документов по планировке территории, XML-документов по планировке линейного объекта», в соответствии с приказом Министерства строительства и развития инфраструктуры Свердловской области от 12.03.2021 № 172-П «Об утверждении требований к структуре и оформлению сведений, документов, материалов,</p>
--	--	--

		<p>направляемых для размещения в Региональной информационно-аналитической системе управления развитием территории Свердловской области»</p> <p>Структуру адресов (образованных земельных участков) выполнить в соответствии с Постановлением Правительства Российской Федерации от 19.11.2014 № 1221.</p> <p>* Форматно-логический контроль XML-документа, подлежащего размещению в ГИСОГД, осуществляется с использованием веб-сервиса Министерства строительства и развития инфраструктуры Свердловской области – https://flk.minstroy.midural.ru.</p>
16.	Публичные слушания или общественные обсуждения	<p>Требуется* проведение общественных обсуждений в соответствии с Положением о порядке организации и проведения общественных обсуждений, публичных слушаний в городском округе Верхняя Пышма, утвержденным Решением Думы городского округа Верхняя Пышма от 28.05.2020 № 22/12 (в действующей редакции).</p> <p>Исполнитель работ по подготовке документации по планировке территории принимает участие в проведении общественных обсуждений, публичных слушаний, подготавливает экспозицию материалов выполненной документации по планировке территории, выступает с докладом в защиту подготовленной документации по планировке территории.</p> <p>В случае получения замечаний, предложений в ходе проведения публичных слушаний, общественных обсуждений, исполнитель работ, выполнивший документацию по планировке территории, в срок установленный Заказчиком, выполняет корректировку документации по планировке территории.</p> <p>Размер одного файла, подлежащего опубликованию, не должен превышать 50 Мб.</p> <p>* с учетом Постановлением Правительства Свердловской области от 28.04.2022 № 302-ГП</p>
17.	Особые условия	Отсутствуют.
<p>IV. СХЕМА ГРАНИЦ ДЕЙСТВИЯ ДОКУМЕНТАЦИИ ПО ПЛАНИРОВКЕ ТЕРРИТОРИИ (границ проектирования *)</p>		

18.



18. Координаты границ проектирования *

1 * соответствуют документации по планировке территории соответствует документации по планировке территории «Организация планировочной структуры и благоустройство пешеходной части улицы Петрова в городе Верхняя Пышма с определением границ территории общего пользования», утвержденной постановлением администрации городского округа Верхняя Пышма от 19.08.2024 № 199.