



Общество с ограниченной ответственностью
«ПРОЕКТНАЯ КОМПАНИЯ «ПРИОРИТЕТ»»

ООО «ПК «ПРИОРИТЕТ»»

Заказчик – АО «Уральские Локомотивы»

**Строительство соединительного пути между путем необщего пользования
ОАО "РЖД" ст. Шувакиш - ст. Электролитная и железнодорожным путем не-
общего пользования от станции "Садовая" до ОАО "УЗЖМ" кадастровый
номер 66:41:0000000:5361**

ПРОЕКТ МЕЖЕВАНИЯ ТЕРРИТОРИИ

**Раздел 3. «Материалы по обоснованию проекта межевания территории.
Графическая часть»**

05-24

Генеральный директор

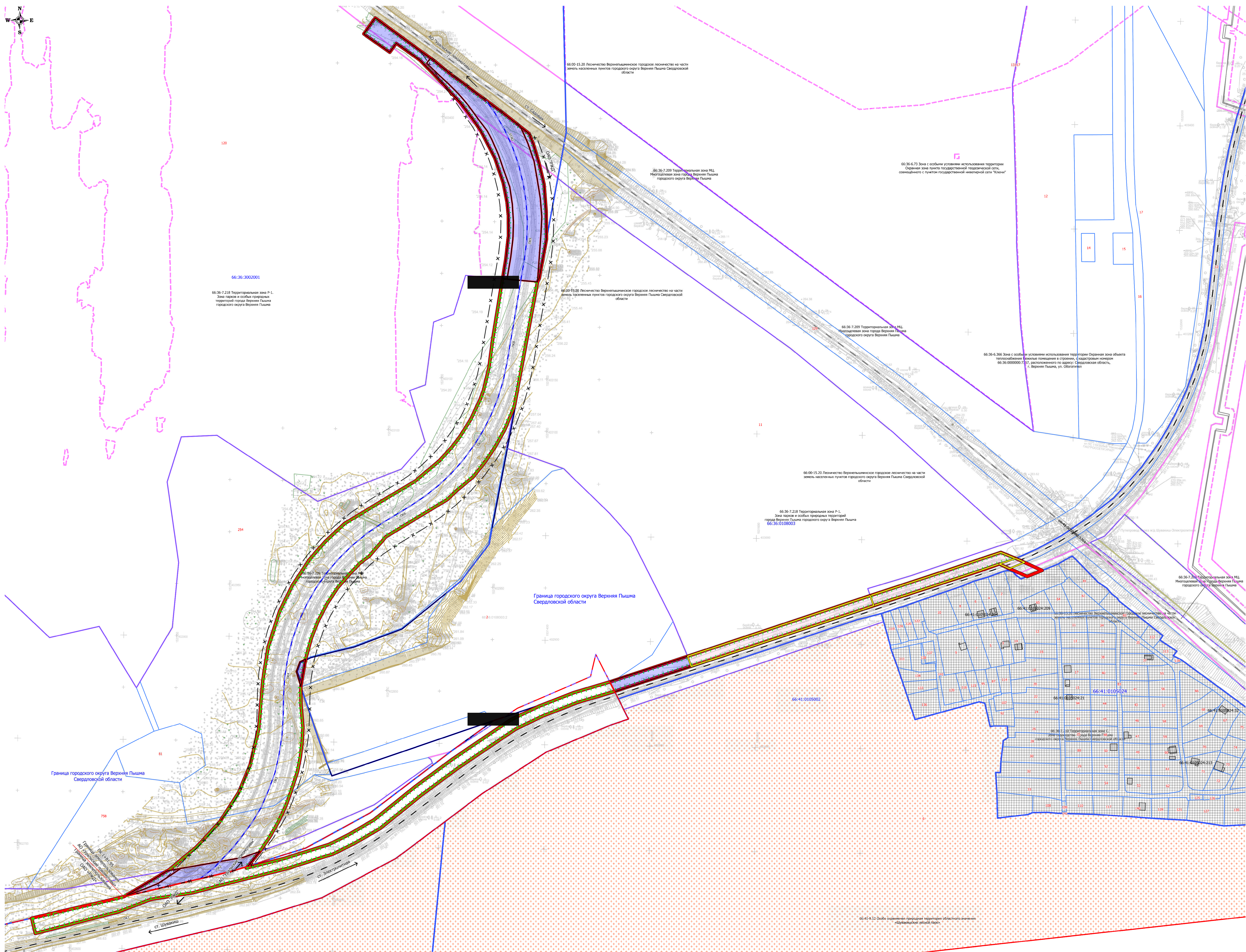
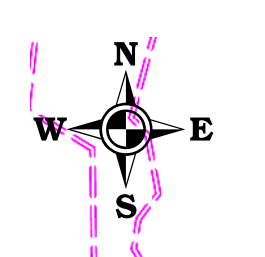
А.Н. Рытиков

Главный инженер проекта

С.В. Зайцев

Содержание

1. Чертеж материалов по обоснованию проекта межевания территории



- Условные обозначения:**
- границы территории, в отношении которой осуществляется подготовка проекта планировки;
 - границы зон планируемого размещения линейных объектов;
 - границы земельных участков, сведения о которых содержатся в Едином государственном реестре недвижимости;
 - границы кадастровых кварталов;
 - контуры существующих сооружений объектов капитального строительства, указанных в Едином государственном реестре недвижимости;
 - границы публичных сервитутов, подлежащих установлению;
 - границы земельных участков, в отношении которых планируется установление сервитута, либо аренды;
 - границы муниципальных образований, населенных пунктов;
 - границы зон с особыми условиями использования территорий, установленные в соответствии с законодательством Российской Федерации;
 - санитарный разрыв для соединительного железнодорожного пути;
 - обозначение номеров земельных участков, сведения о которых содержатся в Едином государственном реестре недвижимости;
 - обозначение номеров кадастровых кварталов;
 - обозначение номеров объектов капитального строительства, сведения о которых содержатся в ЕГРН;
 - существующие железнодорожные пути;
 - проектируемый соединительный железнодорожный путь.
- Примечание:**
1. Границы публичных сервитутов, установленные в соответствии с законодательством Российской Федерации отсутствуют;
 2. Система координат - МСК-66, зона 1;
 3. Система высот - Балтийская 1977 года;
 4. Границы территорий объектов культурного наследия, включенных в Единый государственный реестр объектов культурного наследия (памятников истории и культуры) народов Российской Федерации, границ территорий выявленных объектов культурного наследия, отсутствуют.

					05-24		
Строительство соединительного пути между путями необходимого пользования «РЖД» ст. Шурмань - ст. Электростань и железнодорожным путем по пользованию станциями «Славянка» до ОАО «УЗЖМ» кадастровый номер 66:41:000000:5361							
Изм.	Кол.уч.	Лист	Изд.	Подпись	Дата	Раздел 3. Материалы по обоснованию проекта межевания территории. Градостроительная часть	Страница 1
Разработчик	Путузов						Лист 1
Проверенный	Зайцев						Листов 1
							Чертёж Масштаб 1:1000



Общество с ограниченной ответственностью
«ПРОЕКТНАЯ КОМПАНИЯ «ПРИОРИТЕТ»»

ООО «ПК «ПРИОРИТЕТ»»

Заказчик – АО «Уральские Локомотивы»

**Строительство соединительного пути между путем необщего пользования
ОАО "РЖД" ст. Шувакиш - ст. Электролитная и железнодорожным путем не-
общего пользования от станции "Садовая" до ОАО "УЗЖМ" кадастровый
номер 66:41:0000000:5361**

ПРОЕКТ МЕЖЕВАНИЯ ТЕРРИТОРИИ

**Раздел 4. «Материалы по обоснованию проекта межевания территории.
Пояснительная записка»**

05-24

Генеральный директор

А.Н. Рытиков

Главный инженер проекта

С.В. Зайцев

Содержание

1. Обоснование определения местоположения границ образуемого земельного участка с учетом соблюдения требований к образуемым земельным участкам, в том числе требований к предельным (минимальным и (или) максимальным) размерам земельных участков.....
2. Обоснование способа образования земельного участка.
3. Перечень координат границ публичных сервитутов.....
4. Обоснование определения границ публичного сервитута.....

1. Обоснование определения местоположения границ образуемого земельного участка с учетом соблюдения требований к образуемым земельным участкам, в том числе требований к предельным (минимальным и (или) максимальным) размерам земельных участков.

В проекте межевания территории местоположение границ образуемых земельных участков определено в соответствии с границами зоны планируемого размещения линейных объектов. При подготовке проекта межевания территории определение местоположения границ образуемых и (или) изменяемых земельных участков осуществлялось в соответствии с градостроительными регламентами и нормами отвода земельных участков для конкретных видов деятельности, требованиями к образуемым и (или) изменяемым земельным участкам, установленными федеральными законами, техническими регламентами, сводами правил.

В соответствии с Градостроительным кодексом от 29.12.2004 № 190-ФЗ (далее – Закон №190-ФЗ), принадлежность образуемых земельных участков к территориям с установленным градостроительным регламентом не оказывает влияния на предельные параметры застройки и вид разрешенного использования земельных участков дополнительного постоянного отвода под объект, так как действие градостроительного регламента не распространяется на земельные участки, предназначенные для размещения линейных объектов и (или) занятые линейными объектами (п. 4 ст. 36 Закона №190-ФЗ). Таким образом, определение местоположения границ образуемых земельных участков в рамках разработки документации по планировке территории для размещения линейного объекта: «Строительство соединительного пути между путем необщего пользования ОАО "РЖД" ст. Шувакиш - ст. Электролитная и железнодорожным путем необщего пользования от станции "Садовая" до ОАО "УЗЖМ" кадастровый номер 66:41:0000000:5361» осуществляется без учета предельных (минимальных и (или) максимальных) размеров. Определение местоположения границ образуемых земельных участков и (или) изменяемых земельных участков осуществляется на основании п.9 ст.43 Закона № 190-ФЗ, в соответствии с нормами отвода земельных участков для конкретных видов деятельности, иным требованиям к образуемым и (или) изменяемым земельным участкам, установленным федеральными законами и законами субъектов Российской Федерации, техническим регламентам, сводам правил.

2. Обоснование способа образования земельного участка.

Образование земельных участков предусматривается в соответствии со статьями 11.2-11.7 Земельного кодекса Российской Федерации от 25.10.2001 № 136-ФЗ (далее – Закон №136-ФЗ)

. Выбор способа образования земельного участка обусловлен расположением образуемого земельного участка в границах существующих земельных участков, сведения о которых внесены в ЕГРН, либо в границах земель неразграниченной государственной собственности.

При формировании отвода для реализации проектных решений приняты решения по образованию земельных участков, согласно действующего законодательства РФ, следующими способами:

- образование земельных участков предусматривается путем раздела земельного участка с сохранением исходного в измененных границах, согласно пункта 6 статьи 11.4 ЗК РФ, для участков, образуемых из существующих земельных участков;

- образование из земель государственная или муниципальная собственность на которые не разграничена, согласно пункта 1 статьи 11.3 ЗК РФ.

Обоснование способа образования каждого земельного участка представлено в таблице №1.

Таблица 1

N п/п	Условные номера образуемых земельных участков	Кадастровые номера земельных участков (кадастровых кварталов), из которых образуют- ся земельные участки/публичные сервитуты	Площадь образуемого участка публично- го сервитута, кв.м.	Местоположение образуемого земельного участка/публичного сервитута	Обоснование способа образования земельного участка/публичного сервитута		Обоснование определения местоположения границ образуемого земельного участка, обоснование определения размеров земель- ного участка, обоснование определения границ публичного сервитута, подлежащего установлению в соответствии с законодательством Российской Федерации	
					Способ образования земельного участка/публичного сервитута	Нормативный документ, обосновывающий применение способа образования земельного участка/ публичного сервитута	Назначение образу- емого земельного участка/публичного сервитута	Нормативный доку- мент, обосновыва- ющий границы и размеры образуемо- го земельного участка/публичного сервитута
1	120: ЧЗУ1	66:36:3002001:120	5482	обл. Свердловская, г. Верхняя Пышма	Раздел земельного участка с сохранением исходного в измененных границах	ст. 11.4 Земель- ного кодекса Российской Фе- дерации от 25.10.2001 №136	Железнодорожный транспорт□	ст. 11.4, ст. 11.9 Зе- мельного кодекса Российской Федера- ции от 25.10.2001 №136
2*	120: ЧЗУ2(1)	66:36:3002001:120	1830	обл. Свердловская, г. Верхняя Пышма	Образование части земельного	ст. 11.4 Земель- ного кодекса Российской Фе-	обеспечение прохо- да или проезда через земельный участок,	ст. 39.37 Земельного кодекса Российской Федерации, ст. 4

					участка с кадастровым номером 66:36:3002001:120	дерации от 25.10.2001 №136	складирование строительных и иных материалов, размещение временных или вспомогательных сооружений (включая ограждения, бытовки, навесы) и (или) строительной техники, которые необходимы для обеспечения строительства, реконструкции, ремонта объектов транспортной инфраструктуры федерального, регионального или местного значения, на срок указанных строительства, реконструкции, ремонта	Федерального закона от 31.07.2020 № 254-ФЗ «Об особенностях регулирования отдельных отношений в целях реализации приоритетных проектов по модернизации и расширению инфраструктуры и о внесении изменений в отдельные законодательные акты Российской Федерации»).
3*	120: ЧЗУ2(2)	66:36:3002001:120	634	обл. Свердловская, г. Верхняя Пышма	Образование части земельного	ст. 11.4 Земельного кодекса Российской Фе-	обеспечение прохода или проезда через земельный участок,	ст. 39.37 Земельного кодекса Российской Федерации, ст. 4

					участка с кадастровым номером 66:36:3002001:120	дерации от 25.10.2001 №136	складирование строительных и иных материалов, размещение временных или вспомогательных сооружений (включая ограждения, бытовки, навесы) и (или) строительной техники, которые необходимы для обеспечения строительства, реконструкции, ремонта объектов транспортной инфраструктуры федерального, регионального или местного значения, на срок указанных строительства, реконструкции, ремонта	Федерального закона от 31.07.2020 № 254-ФЗ «Об особенностях регулирования отдельных отношений в целях реализации приоритетных проектов по модернизации и расширению инфраструктуры и о внесении изменений в отдельные законодательные акты Российской Федерации»).
4	254: ЧЗУ1	66:36:3002001:254	18731	Свердловская обл., МО Верхняя Пышма	Раздел земельного участка с сохранением	ст. 11.4 Земельного кодекса Российской Фе-	Железнодорожный транспорт	ст. 11.4, ст. 11.9 Земельного кодекса Российской Федера-

					исходного в измененных границах	дерации от 25.10.2001 №136		ции от 25.10.2001 №136
5*	254: ЧЗУ2(1)	66:36:3002001:254	2377	Свердловская обл., МО Верхняя Пыш- ма	Образование части земельного участка с кадастровым номером 66:36:3002001:254	ст. 11.4 Земельного кодекса Российской Федерации от 25.10.2001 №136	обеспечение прохода или проезда через земельный участок, складирование и строительных и иных материалов, размещение временных или вспомогательных сооружений (включая ограждения, бытовки, навесы) и (или) строительной техники, которые необходимы для обеспечения строительства, реконструкции, ремонта объектов транспортной инфраструктуры федерального, регионального или местного значения, на срок указанных	ст. 39.37 Земельного кодекса Российской Федерации, ст. 4 Федерального закона от 31.07.2020 № 254-ФЗ «Об особенностях регулирования отдельных отношений в целях реализации приоритетных проектов по модернизации и расширению инфраструктуры и о внесении изменений в отдельные законодательные акты Российской Федерации»).

							строительства, реконструкции, ремонта	
6*	254: ЧЗУ2(2)	66:36:3002001:254	84	Свердловская обл., МО Верхняя Пыш- ма	Образование части земельного участка с кадастровым номером 66:36:3002001:254	ст. 11.4 Земель- ного кодекса Российской Фе- дерации от 25.10.2001 №136	обеспечение прохо- да или проезда через земельный участок, складирование строительных и иных материалов, размещение вре- менных или вспомо- гательных сооруже- ний (включая ограждения, бытов- ки, навесы) и (или) строительной тех- ники, которые необ- ходимы для обеспе- чения строитель- ства, реконструк- ции, ремонта объек- тов транспортной инфраструктуры федерального, реги- онального или мест- ного значения, на срок указанных	ст. 39.37 Земельного кодекса Российской Федерации, ст. 4 Федерального зако- на от 31.07.2020 № 254-ФЗ «Об особен- ностях регулирова- ния отдельных от- ношений в целях реализации приори- тетных проектов по модернизации и расширению инфра- структуры и о вне- сении изменений в отдельные законо- дательные акты Рос- сийской Федера- ции»).

							строительства, реконструкции, ремонта	
7	758: ЧЗУ1	66:36:3002001:758	2622	Свердловская обл., МО Верхняя Пышма	Образование участка не требуется	-	Железнодорожный транспорт	предусматривается смена категории земель и вида разрешенного использования участка. Федеральный закон от 21.12.2004 N 172-ФЗ (ред. от 25.12.2023) «О переводе земель или земельных участков из одной категории в другую»
8	758: ЧЗУ2	66:36:3002001:758	487	Свердловская обл., МО Верхняя Пышма	Образование участка не требуется	-	обеспечение прохода или проезда через земельный участок, складирование строительных и иных материалов, размещение временных или вспомогательных сооружений (включая	предусматривается смена категории земель и вида разрешенного использования участка. Федеральный закон от 21.12.2004 N 172-ФЗ (ред. от 25.12.2023) «О переводе земель или

							ограждения, бытовки, навесы) и (или) строительной техники, которые необходимы для обеспечения строительства, реконструкции, ремонта объектов транспортной инфраструктуры федерального, регионального или местного значения, на срок указанных строительства, реконструкции, ремонта	земельных участков из одной категории в другую»
9	592: ЧЗУ1	66:36:3002001:592	1114	Свердловская область; г. Верхняя Пышма, квартал 63, часть выдела 53 Среднеуральского участка; Среднеуральского участкового лесничества; Березовского лесничества Свердлов-	Образование части земельного участка с кадастровым номером 66:36:3002001:592	ст. 11.4 Земельного кодекса Российской Федерации от 25.10.2001 №136	Железнодорожный транспорт	ст. 39.37 Земельного кодекса Российской Федерации, ст. 4 Федерального закона от 31.07.2020 № 254-ФЗ «Об особенностях регулирования отдельных отношений в целях реализации приори-

				ловской области				тетных проектов по модернизации и расширению инфраструктуры и о внесении изменений в отдельные законодательные акты Российской Федерации»).
10*	592: ЧЗУ2	66:36:3002001:592	210	Свердловская область; г. Верхняя Пышма, квартал 63, часть выдела 53 Среднеуральского участка; Среднеуральского участкового лесничества; Березовского лесничества Свердловской области	Образование части земельного участка с кадастровым номером 66:36:3002001:592	ст. 11.4 Земельного кодекса Российской Федерации от 25.10.2001 №136	обеспечение прохода или проезда через земельный участок, складирование строительных и иных материалов, размещение временных или вспомогательных сооружений (включая ограждения, бытовки, навесы) и (или) строительной техники, которые необходимы для обеспечения строительства, реконструкции, ремонта объек-	ст. 39.37 Земельного кодекса Российской Федерации, ст. 4 Федерального закона от 31.07.2020 № 254-ФЗ «Об особенностях регулирования отдельных отношений в целях реализации приоритетных проектов по модернизации и расширению инфраструктуры и о внесении изменений в отдельные законодательные акты Российской Федерации»).

							тов транспортной инфраструктуры федерального, регионального или местного значения, на срок указанных строительства, реконструкции, ремонта	ции»).
11*	1190: ЧЗУ1	66:41:0000000:1190 (66:41:0001001:38)	6432	Свердловская область, г Екатеринбург	Образование части земельного участка с кадастровым номером 66:41:0000000:1190	ст. 11.4 Земельного кодекса Российской Федерации от 25.10.2001 №136	обеспечение прохода или проезда через земельный участок, складирование строительных и иных материалов, размещение временных или вспомогательных сооружений (включая ограждения, бытовки, навесы) и (или) строительной техники, которые необходимы для обеспечения строительства, реконструкции, ремонта объек-	ст. 39.37 Земельного кодекса Российской Федерации, ст. 4 Федерального закона от 31.07.2020 № 254-ФЗ «Об особенностях регулирования отдельных отношений в целях реализации приоритетных проектов по модернизации и расширению инфраструктуры и о внесении изменений в отдельные законодательные акты Российской Федерации»).

							тов транспортной инфраструктуры федерального, регионального или местного значения, на срок указанных строительства, реконструкции, ремонта	ции»).
12*	11: ЧЗУ1	66:36:0108003:11	1837	обл. Свердловская, ГО Верхняя Пышма, Уралмшевский мехлесхоз Среднеуральского лесничества кв. 63	Образование части земельного участка с кадастровым номером 66:36:0108003:11	ст. 11.4 Земельного кодекса Российской Федерации от 25.10.2001 №136	обеспечение прохода или проезда через земельный участок, складирование строительных и иных материалов, размещение временных или вспомогательных сооружений (включая ограждения, бытовки, навесы) и (или) строительной техники, которые необходимы для обеспечения строительства, реконструкции, ремонта объек-	ст. 39.37 Земельного кодекса Российской Федерации, ст. 4 Федерального закона от 31.07.2020 № 254-ФЗ «Об особенностях регулирования отдельных отношений в целях реализации приоритетных проектов по модернизации и расширению инфраструктуры и о внесении изменений в отдельные законодательные акты Российской Федера-

							тов транспортной инфраструктуры федерального, регионального или местного значения, на срок указанных строительства, реконструкции, ремонта	ции»).
13*	16: ЧЗУ1	66:36:0108003:16	1368	обл. Свердловская, г. Верхняя Пышма, ул. Обогаителей, дом 10	Образование части земельного участка с кадастровым номером 66:36:0108003:16	ст. 11.4 Земельного кодекса Российской Федерации от 25.10.2001 №136	обеспечение прохода или проезда через земельный участок, складирование строительных и иных материалов, размещение временных или вспомогательных сооружений (включая ограждения, бытовки, навесы) и (или) строительной техники, которые необходимы для обеспечения строительства, реконструкции, ремонта объек-	ст. 39.37 Земельного кодекса Российской Федерации, ст. 4 Федерального закона от 31.07.2020 № 254-ФЗ «Об особенностях регулирования отдельных отношений в целях реализации приоритетных проектов по модернизации и расширению инфраструктуры и о внесении изменений в отдельные законодательные акты Российской Федера-

							тов транспортной инфраструктуры федерального, регионального или местного значения, на срок указанных строительства, реконструкции, ремонта	ции»).
14*	ЗУ1	66:36:0108003	1165	обл. Свердловская, г. Верхняя Пышма	Образование земельного участка из земель или земельных участков, находящихся в государственной или муниципальной собственности	ст. 11.4 Земельного кодекса Российской Федерации от 25.10.2001 №136	обеспечение прохода или проезда через земельный участок, складирование строительных и иных материалов, размещение временных или вспомогательных сооружений (включая ограждения, бытовки, навесы) и (или) строительной техники, которые необходимы для обеспечения строительства, реконструкции, ремонта объек-	ст. 39.37 Земельного кодекса Российской Федерации, ст. 4 Федерального закона от 31.07.2020 № 254-ФЗ «Об особенностях регулирования отдельных отношений в целях реализации приоритетных проектов по модернизации и расширению инфраструктуры и о внесении изменений в отдельные законодательные акты Российской Федера-

							тов транспортной инфраструктуры федерального, регионального или местного значения, на срок указанных строительства, реконструкции, ремонта	ции»).
15*	12: ЧЗУ1	66:41:0109012:12	110	Свердловская область, город Верхняя Пышма	Образование части земельного участка с кадастровым номером 66:41:0109012:12	ст. 11.4 Земельного кодекса Российской Федерации от 25.10.2001 №136	обеспечение прохода или проезда через земельный участок, складирование строительных и иных материалов, размещение временных или вспомогательных сооружений (включая ограждения, бытовки, навесы) и (или) строительной техники, которые необходимы для обеспечения строительства, реконструкции, ремонта объек-	ст. 39.37 Земельного кодекса Российской Федерации, ст. 4 Федерального закона от 31.07.2020 № 254-ФЗ «Об особенностях регулирования отдельных отношений в целях реализации приоритетных проектов по модернизации и расширению инфраструктуры и о внесении изменений в отдельные законодательные акты Российской Федерации»).

							тов транспортной инфраструктуры федерального, регионального или местного значения, на срок указанных строительства, реконструкции, ремонта	ции»).
--	--	--	--	--	--	--	--------------------------------------------------------------------------------------------------------------------------------------------	--------

Перечень координат границ публичных сервитутов представлен в таблице 2. Координаты представлены в системе координат, используемой в государственном кадастровом учёте для района проектирования (Система координат – МСК-66, зона 1).

3. Перечень координат границ публичных сервитутов.

Таблица 2

№ п. п.	Кадастровый номер земельного участка	Описание местоположения/ адрес земельного участка	Номер точки	Координаты, м	
				X	Y
1	66:36:3002001:592: ЧЗУ1	Свердловская область; г. Верхняя Пышма, квартал 63, часть выдела 53 Среднеуральского участка; Среднеуральского участкового лесничества; Березовского лесничества Свердловской области	94	402694.40	1531130.29
			95	402680.07	1531118.92
			96	402675.15	1531104.04
			97	402649.46	1531001.54
			98	402656.89	1531020.49
			99	402662.66	1531034.26
			100	402677.15	1531055.37
			101	402688.50	1531114.62
			94	402694.40	1531130.29
2	66:36:3002001:592: ЧЗУ2	Свердловская область; г. Верхняя Пышма, квартал 63, часть выдела 53 Среднеуральского участка; Среднеуральского участкового лесничества; Березовского лесничества Свердловской области	191	402649.46	1531001.54
			192	402674.74	1531042.80
			193	402677.15	1531055.37
			194	402662.66	1531034.26
			195	402656.89	1531020.49
			191	402649.46	1531001.54
			108	403245.55	1531357.74
			107	403245.22	1531361.94
3	66:36:3002001:120: ЧЗУ1	обл. Свердловская, г. Верхняя Пышма	1	403242.95	1531390.91
			2	403245.22	1531361.94
			3	403266.49	1531365.38
			4	403283.25	1531367.32
			5	403300.11	1531367.75

		6	403316.94	1531366.65	
		7	403333.61	1531364.03	
		8	403349.48	1531358.30	
		9	403364.05	1531353.26	
		10	403378.16	1531347.03	
		11	403386.70	1531342.54	
		12	403398.71	1531333.50	
		13	403410.85	1531324.61	
		14	403422.22	1531314.76	
		15	403432.75	1531304.01	
		16	403440.01	1531295.96	
		17	403450.89	1531284.61	
		18	403455.87	1531288.20	
		19	403453.11	1531292.00	
		20	403439.87	1531308.39	
		21	403432.82	1531318.53	
		22	403424.34	1531329.75	
		23	403416.09	1531341.18	
		24	403405.51	1531355.57	
		25	403399.38	1531363.68	
		26	403391.11	1531374.16	
		27	403375.05	1531381.26	
		28	403358.11	1531387.11	
		29	403340.47	1531390.25	
		30	403322.89	1531393.19	
		31	403305.14	1531394.66	
		32	403290.79	1531394.08	
		1	403242.95	1531390.91	
		66:36:3002001:120: ЧЗУ2(1)	89	403493.58	1531235.56
			90	403464.25	1531276.15
			91	403455.87	1531288.20
			92	403450.89	1531284.61
93	403440.01		1531295.96		
94	403432.75		1531304.01		
95	403422.22		1531314.76		
96	403410.85		1531324.61		
97	403398.71		1531333.50		
98	403386.70		1531342.54		
99	403378.16		1531347.03		
100	403364.05		1531353.26		
101	403349.48		1531358.30		

		102	403333.61	1531364.03
		103	403316.94	1531366.65
104		403300.11	1531367.75	
105		403283.25	1531367.32	
106		403266.49	1531365.38	
107		403245.22	1531361.94	
108		403245.55	1531357.74	
109		403264.36	1531360.69	
110		403286.51	1531363.12	
111		403306.22	1531362.91	
112		403318.57	1531361.67	
113		403337.30	1531357.90	
114		403360.95	1531349.80	
115		403386.66	1531336.49	
116		403398.23	1531328.64	
117		403412.86	1531317.39	
118		403433.18	1531298.57	
119		403453.75	1531278.25	
120		403469.61	1531255.55	
121		403460.92	1531249.46	
122	403478.09	1531224.75		
89	403493.58	1531235.56		
66:36:3002001:120: ЧЗУ2(2)	123	403391.06	1531374.18	
	124	403384.84	1531382.16	
	125	403374.85	1531386.24	
	126	403357.19	1531391.57	
	127	403336.51	1531396.62	
	128	403310.80	1531398.72	
	129	403283.97	1531399.19	
	130	403262.61	1531395.40	
	131	403246.35	1531392.53	
	132	403242.94	1531390.92	
	133	403290.79	1531394.08	
	134	403305.14	1531394.66	
	135	403322.89	1531393.19	
	136	403340.47	1531390.25	
	137	403358.11	1531387.11	
138	403375.05	1531381.26		
123	403391.06	1531374.18		
ЗУ1	17	402860.93	1531461.60	
	83	402861.39	1531463.07	

		33	402886.49	1531535.39
		42	402885.56	1531535.78
		41	402876.74	1531538.78
		84	402851.89	1531466.22
		17	402860.93	1531461.60
	ЗУ1	85	402879.29	1531172.76
		86	402852.62	1531168.31
		87	402867.04	1531163.93
		88	402876.58	1531167.35
		85	402879.29	1531172.76

4. Обоснование определения границ публичного сервитута.

В соответствии со статьей 23 Земельного кодекса РФ публичный сервитут может устанавливаться для использования земельного участка в целях, предусмотренных статьей 39.37 Земельного кодекса РФ. Публичный сервитут может быть установлен в отношении одного или нескольких земельных участков и (или) земель. Публичный сервитут наряду со случаями, предусмотренными статьей 39.37 Земельного кодекса РФ, может устанавливаться в соответствии со статьей 4 Федерального закона от 31 июля 2020 г. №254-ФЗ «Об особенностях регулирования отдельных отношений в целях модернизации и расширения магистральной инфраструктуры и о внесении изменений в отдельные законодательные акты Российской Федерации». Деятельность, для обеспечения которой устанавливается публичный сервитут, может осуществляться на земельном участке независимо от его целевого назначения и разрешенного использования, за исключением случаев, если осуществление данной деятельности не допускается в границах определенных зон, земель и территорий в соответствии с их режимом. Обременение земельного участка публичным сервитутом не лишает правообладателя такого земельного участка прав владения, пользования и (или) распоряжения таким земельным участком. Размеры и расположение границ публичных сервитутов устанавливаются в границах зоны планируемого размещения линейных объектов, установленной проектом планировки территории для объекта: «Строительство соединительного пути между путем необщего пользования ОАО "РЖД" ст. Шувакиш - ст. Электролитная и железнодорожным путем необщего пользования от станции "Садовая" до ОАО "УЗЖМ" кадастровый номер 66:41:0000000:5361».

Установление сервитута на период строительства объекта, предусмотрено проектом для обеспечения доступа к строительной площадке (в соответствии со статьей 39.37 Земельного кодекса Российской Федерации, либо статьей 4 Федерального закона от 31.07.2020 № 254-ФЗ «Об особенностях регулирования отдельных отношений в целях реализации приоритетных проектов по модернизации и расширению инфра-структуры и о внесении изменений в отдельные законода-

тельные акты Российской Федерации»), однако также предусматривается возможность заключения аренды на земельные участки отводимые в постоянное пользование, находящиеся в муниципальной собственности и собственности юридических лиц.